

# うえだ広域

上田市 東御市 青木村 長和町 坂城町

2015年4月  
Vol.54



上田地域広域連合  
シンボルマーク

## うえだ地域浪漫紀行～<sup>ろまん</sup> 甘い香り溢れるバラの園 さかき千曲川バラ公園

山々を見渡せ、雄大な千曲川のほとりにある「さかき千曲川バラ公園」(坂城町)。最盛期には、色とりどりの大輪のバラが咲き誇り、鮮やかな色彩が私たちの目を楽しませてくれます。爽やかな風が吹けば、あたり一帯がバラの甘い香りに包まれます。

5月30日(土)～6月14日(日)まで「第10回ばら祭り」が開催され、10周年記念の様々なイベントが行われます。見頃は、例年6月上旬頃になります。(問い合わせ先:坂城町役場建設課都市・公園係 ☎82-3111)



「ばら祭り」期間中には、大勢の方が訪れます。(昨年の様子)



<http://www.area.ueda.nagano.jp>

ようこそ上田地域広域連合の  
ホームページへ

発行▶上田地域広域連合事務局 企画課 印刷▶株式会社アオヤギ印刷

〒386-0404 長野県上田市上丸子1612  
TEL:0268-43-8818 FAX:0268-42-6740  
E-mail:webmaster@area.ueda.nagano.jp

環境にやさしいベジタブルインク  
を使用しています  
●再生紙を利用しています

上田地域広域連合議会  
2月定例会  
議会報告

平成27年2月上田地域広域連合議会定例会は2月18日に招集され、2月20日までの3日間の会期で、上田市丸子地域自治センター4階議場において開催されました。

定例会では、東御市議会選出議員の改選に伴い、広域連合議会副議長の選挙が行われ、櫻井寿彦議員が新たに副議長に就任しました。

また、条例案、平成26年度補正予算案及び平成27年度当初予算案等10件の議案が提出され、すべての議案が原案のとおり可決されました。

平成27年度当初予算のあらまし

- 一般会計及び3つの特別会計を合わせた全体の予算総額は、47億1,212万7千円で、前年度と比較して11.2%、5億9,648万4千円の減額となりました。
- 一般会計の予算総額については21億1,106万3千円で、前年度と比較して1.7%、3,464万5千円の増額となり、特別会計の予算総額については、26億106万4千円で、前年度と比較して19.5%、6億3,112万9千円の減額となっています。
- 一般会計予算が前年度当初予算と比較して増額となった理由は、主に上田クリーンセンター及び丸子クリーンセンターの施設設備修繕費の増額等によるものです。
- 特別会計予算が前年度当初予算と比較して減額となった主な理由は、消防特別会計予算において、高機能消防指令装置更新整備事業の終了並びに、消防本部庁舎耐震化及び増改築事業がピークを越えたことにより、前年度と比較して21.9%、6億3,587万8千円の減額となったことなどによるものです。

ふるさと基金特別会計

9,677万5千円(2.1%)  
[△735万3千円]

- 信州大学等との連携による医師確保事業
- 医師の確保等の支援に関する事業
- スポーツレクリエーション祭事業
- 一般会計繰入金(病院群輪番制病院後方支援事業、病院群輪番制病院等救急搬送収容事業)

一般会計  
21億1,106万3千円(44.8%)  
[+3,464万5千円]

※( ) 構成比  
[ ] 前年度比較増減  
● 主要内容

上田クリーンセンター費

6億486万8千円(12.8%)  
[+9,764万1千円]

- 焼却プラント修繕など

丸子クリーンセンター費

3億5,733万8千円(7.6%)  
[+893万7千円]

- 焼却プラント修繕など

清浄園費

3億1,895万7千円(6.8%)  
[+974万8千円]

- 施設修繕など

東部クリーンセンター費

2億4,164万9千円(5.1%)  
[△6,801万1千円]

- 焼却プラント修繕など

創造館費

9,335万2千円(2.0%)  
[+27万9千円]

- 指定管理者委託料など

大星斎場費

7,857万3千円(1.7%)  
[△1,505万5千円]

- 施設改修工事・設備修繕
- 指定管理者委託料

依田窪斎場費

4,503万6千円(1.0%)  
[+389万9千円]

- 指定管理者委託料
- 設備修繕

議会・総務管理・選挙・  
監査委員・社会福祉・老人福祉・  
保健衛生・清掃費

3億7,129万円(7.8%)  
[△279万3千円]

- 病院群輪番制病院運営事業等補助金
- 図書館情報ネットワーク事業
- 資源循環型施設建設候補地に係る調査計画委託
- 老人福祉施設入居者居住費補助金
- 上田地域観光プロモーション映像制作事業
- 上田地域観光振興及び観光パンフレット作成事業

平成27年度  
予算総額  
47億1,212万7千円  
[△5億9,648万4千円]

介護保険特別会計

2億4,234万円(5.1%)  
[+1,210万2千円]

- 介護認定審査会の運営
- 介護認定調査業務
- 介護相談員派遣事業(介護老人福祉施設等への定期訪問による入居者等への相談業務)

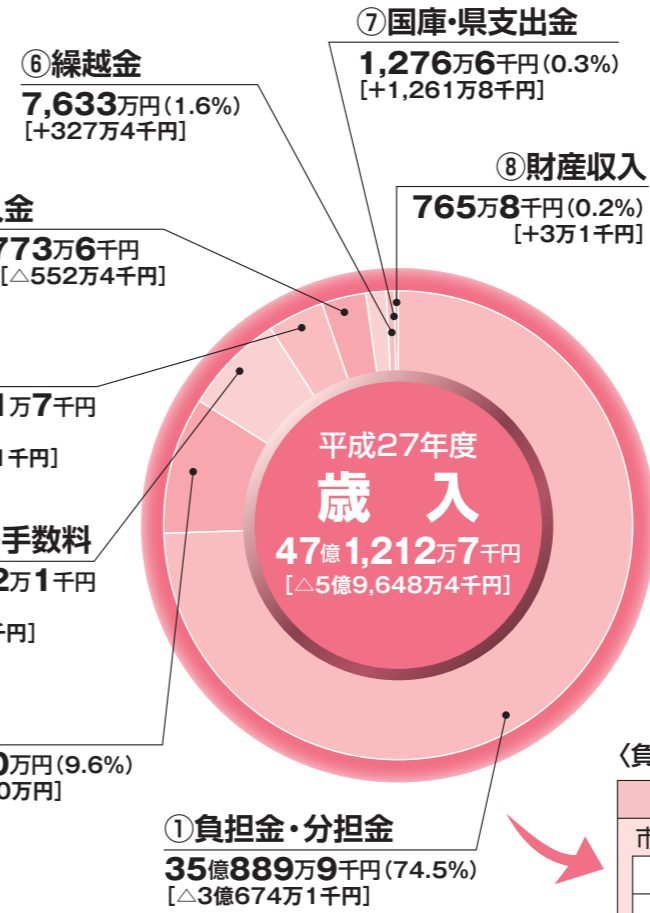
特別会計

26億106万4千円  
(55.2%)  
[△6億3,112万9千円]

消防特別会計

22億6,194万9千円(48.0%)  
[△6億3,587万8千円]

- 消防救急デジタル無線整備事業(共同整備)
- 消防本部庁舎耐震化及び増改築事業
- 消防車両の更新(東北署、丸子署高規格救急自動車)



用語メモ

- ①負担金・分担金▶規約に定められた負担割合により、各市町村が負担する金額です。
- ②連合債▶施設や設備整備のために国や金融機関などから借り入れる金額です。
- ③使用料・手数料▶施設利用料や許可証等の交付手数料です。
- ④諸収入▶預金利子や受託事業収入、収益事業収入などです。
- ⑤繰入金▶他会計や基金などから繰り入れる収入です。
- ⑥繰越金▶前年度から今年度へ繰越す金額です。
- ⑦国庫・県支出金▶特定の事業に対し国や県から交付される資金です。
- ⑧財産収入▶所有する財産の貸付や運用等による収入です。

〈負担金・分担金の内訳〉

項目	予算額	構成比(%)
市町村負担金	35億 889万9千円	100.0
上田市	25億2,086万5千円	71.8
東御市	6億7,210万6千円	19.2
青木村	1億1,153万3千円	3.2
長和町	2億 102万5千円	5.7
坂城町	337万0千円	0.1

用語メモ

- ⑨人件費▶議員や委員の報酬、職員の給料、諸手当などの経費です。
- ⑩物件費▶賃金、消耗品費、委託料など他の性質に属さない消費的経費です。
- ⑪維持補修費▶施設の修理など維持管理に係る経費です。
- ⑫普通建設事業費▶施設の大規模改修、消防車両の購入などに要する投資的経費です。
- ⑬補助費等▶各種団体に対する助成金や負担金、保険料等の経費です。
- ⑭公債費▶過去に借り入れた地方債の返済に要する経費です。
- ⑮繰出金▶ふるさと基金特別会計から一般会計への繰出金です。
- ⑯扶助費▶職員に係る児童手当などの経費です。
- ⑰貸付金▶医師研究資金の貸付に要する経費です。
- ⑱積立金▶基金に積み立てる金額です。
- ⑲予備費▶予算外の支出に充てるために設ける金額です。

⑯扶助費

2,789万4千円(0.6%)  
[△18万8千円]

⑮繰出金

5,172万6千円(1.1%)  
[+133万3千円]

⑭公債費

7,137万4千円(1.5%)  
[+1,717万6千円]

⑬補助費等

1億6,273万8千円(3.5%)  
[△643万円]

⑫普通建設事業費

3億6,468万5千円(7.7%)  
[△7億4,328万2千円]

⑪維持補修費

6億639万1千円(12.9%)  
[+1,901万5千円]

⑰貸付金  
1,200万円(0.3%)  
[0万円]

⑱積立金

201万4千円(0.0%)  
[△6万円]

⑲予備費

2,470万円(0.4%)  
[△200万円]

⑨人件費

21億409万2千円(44.7%)  
[+2,796万8千円]

⑩物件費

12億8,451万3千円(27.3%)  
[+8,998万4千円]

平成26年度2月補正予算

	補正前予算額(10月補正後)	2月補正額	補正後予算額	前年度同期予算額
一般会計	20億7,641万8千円	△4,569万円	20億3,072万8千円	18億8,793万9千円
特別会計	32億3,583万2千円	△6,821万9千円	31億6,761万3千円	33億7,013万9千円
ふるさと基金特別会計	1億412万8千円	—	1億412万8千円	4億2,423万3千円
介護保険特別会計	2億3,023万8千円	△266万7千円	2億2,757万1千円	2億1,964万4千円
消防特別会計	29億146万6千円	△6,555万2千円	28億3,591万4千円	27億2,626万2千円
合計	53億1,225万円	△1億1,390万9千円	51億9,834万1千円	52億5,807万8千円

●補正予算の主な内容

一般会計補正予算(第2号)

- 歳入 繰越金確定による増額、東京電力からの損害賠償金確定に伴う増額、市町村負担金の減額
- 歳出 事業費確定に伴う不用見込額の減額、給与改定に伴う人件費の増額、光熱水費・燃料費の増額(清浄園)

介護保険特別会計補正予算(第1号)

- 歳入 繰越金確定による増額、市町村負担金の減額
- 歳出 人事異動に伴う人件費の減額

消防特別会計補正予算(第2号)

- 歳入 繰越金確定による増額、事業費確定に伴う消防債の増減額、市町村負担金の減額
- 歳出 災害派遣等に伴う人件費の増額、事業費確定に伴う不用見込額の減額

条例の一部改正

●特別職の職員で非常勤のものの報酬及び費用弁償に関する条例中一部改正について

選挙管理委員会委員、公平委員会委員及び監査委員の報酬について、特別職報酬審議会の審議・答申をいただき、次のとおり年額から日額に改正したものです。

区分		改正前(年額)	改正後(日額)	備考
選挙管理委員会委員 公平委員会委員	委員長	16,000円	8,800円	4時間未満は半額
	委員	13,000円	8,000円	
監査委員	識見委員	40,000円	8,800円	
	議選委員	30,000円	8,000円	

事件決議案

●依田窪斎場の指定管理者の指定について

依田窪斎場の指定管理者が、公募に応募した2団体の中から、次のとおり指定されました。

【指定管理者となる団体】 株式会社 信州さがみ典礼

【指定の期間】 平成27年4月1日から平成30年3月31日まで

●消防本部庁舎耐震化及び増改築事業 建築主体工事請負変更契約の締結について

工事中に判明したアスベスト除去等の増工事のため、契約を変更するものです。

変更後契約金額 3億6,518万400円

東御市議会選出議員の改選がありました

上田地域広域連合議会議員のうち東御市議会選出議員4人の改選がありました。新たに選出された議員のお名前と所属委員会は次のとおりです。(敬称略)

- 総務委員会 櫻井 寿彦(副議長・議会代表者会議員) 長越 修一
- 保健福祉委員会 清水 新一(保健福祉委員会副委員長) 阿部 貴代枝



櫻井副議長

平成26年度定期監査の結果について

地方自治法第199条第4項及び上田地域広域連合監査委員条例第2条第1項の規定に基づき、平成26年度定期監査が平成26年11月26日(水)に行われました。

●監査の概要

平成26年4月1日から10月31日までの7か月間における基金の管理・運用状況及び財務に関する執行状況、とりわけ現金取扱業務・予算執行状況・財産管理状況・施設管理状況について、適正かつ効率的に執行されたかに主眼を置き、各基金並びに一般会計及び特別会計における、現金取扱施設2施設及び1消防署について、定期監査調書等の提出を求めるとともに、各所属長から説明を受け実施しました。

●監査の結果

基金の管理・運用状況、財務に関する執行状況、施設管理状況、とりわけ現金取扱事務については、適正に執行されていると認められますが、次の点について留意の上、適正な事務処理に努めてください。

- 基金については、引き続き最も確実かつ安全で有利な方法での保管と運用に努められたい。特に、ふるさと基金については、平成30年度まで原資の取り崩しにより、広域連合の重要な施策を担うことになっており、5年後を見据えて、その後の取り扱いなどについても、更なる研究を進められたい。
- 現金管理については、今後においても、金庫の保管及び鍵の管理に細心の注意を払い、複数の職員による確認を徹底するとともに、入金後は速やかに金融機関への納入を行うよう留意されたい。

議会、監査などに関する問い合わせ先：総務課 ☎43-8811

図書館からのお知らせ

エコール利用者カードの本人確認について

上田地域図書館情報ネットワーク「エコール」は、「いつでも・どこでも・誰にでも」を目指してスタートし、今では、上田地域内の約12万人の方にご登録いただいております。(平成27年2月末現在)

上田地域内の公共図書館はすべてがネットワークで結ばれており、利用者カードがあれば、本の予約・貸出・返却は、地域内のどこの公共図書館においても可能です。

今後、利用者カードの適正利用のため、定期的に本人確認書類等をご提示いただくようになりますので、ご理解とご協力をお願いします。

実施時期：平成27年6月以降

詳しくは、下記の図書館へお問い合わせください。



問い合わせ先

- 上田市立上田図書館 ☎22-0880
- 上田市立真田図書館 ☎72-8080
- 上田情報ライブラリー ☎29-0210
- 上田市武石公民館図書室 ☎85-2030
- 上田図書館創造館分室 ☎27-1758
- 東御市立図書館 ☎64-5886
- 上田市立丸子図書館 ☎42-2414
- 長和町長門図書館 ☎68-4400
- 青木村図書館 ☎49-0071
- 坂城町立図書館 ☎82-3371
- 長野大学附属図書館 ☎39-0005
- 上田市塩田公民館 ☎38-6883

# ～循環型社会を目指して～ 上田地域のごみ問題を考える No.24

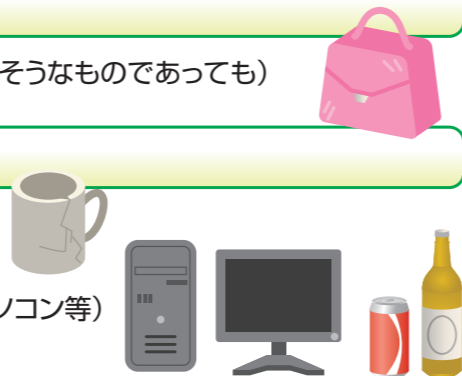
私たちの生活の中で排出される「ごみ」。あらためて「ごみ」について考えてみましょう。

## ごみて何だろう？

ごみとは、「その人にとっていらなくなったもの」(他者から見てどんなに使いそうなものであっても)

## どうしていらなくなったのか？

- 壊れた。(われた茶碗等)
- 使えなくなった。(成長により着れなくなった洋服等)
- 古くなって使わなくなった。機能が向上した新しい物に買い替える。(パソコン等)
- 役割を終えた。(空き缶、空きビン、新聞紙等)

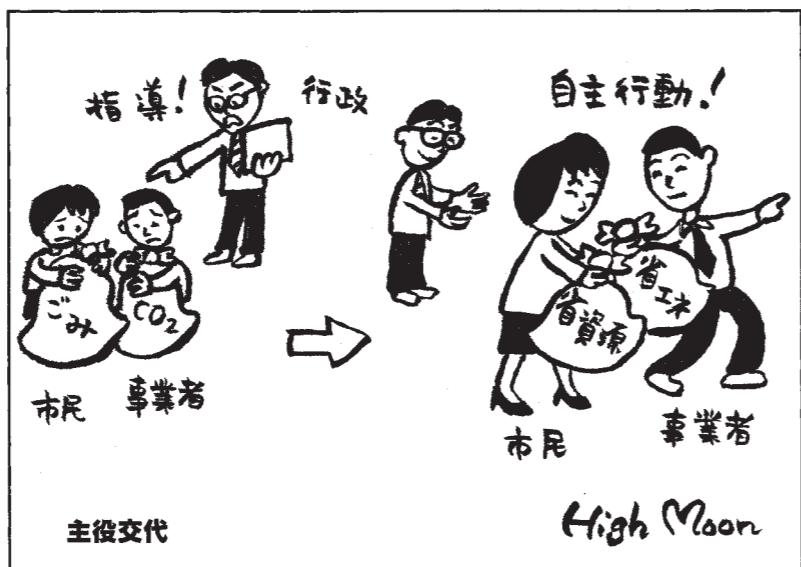


## いらないもの(ごみ)を減らし、生かす ～循環型社会への取組～

循環型社会\*の実現に向けて、今を生きる私たち一人一人の取組が大切です。

- 買い物は、マイバックを持参し、レジ袋をもらわない。
- マイカップ、マイボトルを使う。
- 無駄なものは、買わない、もらわない。
- 過剰な包装は断る。
- 壊れたものは修理して使う。
- 成長により、着れなくなった洋服は、必要としている方に譲る。
- 役割を終えた空き缶や空きビン等は、資源ごみとして分別しリサイクルする。

\*「循環型社会」：石油、天然ガス、木材などの資源を大切に使い、ごみの排出を抑え、環境への影響を少なくする社会



出典：「月刊廃棄物」2015年3月号ハイムーン作「コミック「廃棄物」」

問い合わせ先：ごみ処理広域化推進室 ☎ 43-8818

## 介護認定審査会と障害者介護給付費等審査会の委員改選がありました

要支援・要介護認定の二次判定を行う介護認定審査会と、障害支援区分判定及び訓練等給付延長判定を行う障害者介護給付費等審査会の委員の任期満了に伴い、それぞれ委員の改選があり、3月7日(土)に任命式及び全体会議を開催し、各審査会会長及び職務代理者を選出しました。

※いずれも委員の任期は2年間で、平成29年3月31日までです。

**介護認定審査会 委員60人**(新任18人、再任42人) ※委員の内訳…医療職28人・保健職14人・福祉職18人

- 介護認定審査会会長 上平 忠一 氏(上田市医師会)
- 同 職務代理 星山 直基 氏(小県医師会)

**障害者介護給付費等審査会 委員10人**(新任2人、再任8人) ※委員の内訳…医療職3人・保健職2人・福祉職5人

- 障害者介護給付費等審査会会長 小林 忠正 氏(小県医師会)
- 同 職務代理 甲田 勝昭 氏(上田市医師会)

～安心してサービスをご利用いただくために～

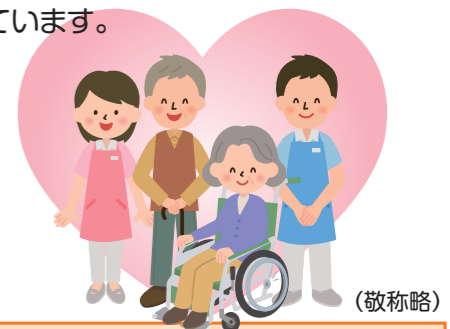
## 私たち介護相談員が訪問します!



上田地域広域連合では、48の施設(介護老人福祉施設13施設・介護老人保健施設8施設・地域密着型特別養護老人ホーム3施設、認知症対応型共同生活介護(グループホーム)24施設)へ定期的に介護相談員を派遣しています。

## 介護相談員は、どんなことをしていますか？

介護相談員は、施設利用者やその家族などから苦情や不満を聞き、相談に乗ります。また、施設の状況を見ながら施設職員と意見交換や提案を行い、安心してより良いサービスを利用していただくことを目的に活動しています。お気軽にご相談ください。



相談員	訪問施設	
しおざき ひろのり 塩崎 紘徳 ふかい ゆきえ 深井 雪江	<ul style="list-style-type: none"> <li>● 室賀の里(上田市上室賀)</li> <li>● うえだ敬老園(上田市中央)</li> <li>● しおがわ敬老園(上田市塩川)</li> <li>● しものごう敬老園(上田市下之郷)</li> </ul>	<ul style="list-style-type: none"> <li>▲ 介護療養型老人保健施設いすみの(上田市小泉)</li> <li>■ GH ぼうやま敬老園(上田市中央)</li> <li>■ かわべちょう敬老園(上田市上田原)</li> </ul>
いいて よしとも 井出 吉澄 せき みさこ 関 美佐子	<ul style="list-style-type: none"> <li>● 別所温泉長寿園(上田市別所温泉)</li> <li>● ラポートあおき(青木村田沢)</li> <li>▲ ケアホーム上田(上田市中野)</li> <li>▲ チェリーガーデン(上田市保野)</li> <li>◆ 上田大手門(上田市中央)</li> <li>■ GH 塩田(上田市中野)</li> </ul>	<ul style="list-style-type: none"> <li>■ ニチイケアセンター上田緑が丘(上田市緑が丘)</li> <li>■ GH 上田大手門(上田市中央)</li> <li>■ GH 北大手(上田市中央西)</li> <li>■ 上田病院赤松の家(上田市中央)</li> <li>■ GH ラポートあおき(青木村田沢)</li> </ul>
にしざわ とめお 西澤 留男 じょうした え 城下みず江	<ul style="list-style-type: none"> <li>● こころ(東御市祢津)</li> <li>● フォーレスト(東御市常田)</li> <li>● ケアポートみまき(東御市布下)</li> <li>▲ ハーモニック東部(東御市祢津)</li> <li>■ GH 豊里(上田市芳田)</li> </ul>	<ul style="list-style-type: none"> <li>■ GH フォーレスト(東御市常田)</li> <li>■ GH 御姫尊(東御市祢津)</li> <li>■ GH 桃源郷(東御市祢津)</li> <li>■ ほのぼのホーム(東御市祢津)</li> <li>■ GH 和(東御市海善寺)</li> </ul>
わかばやし まさかず 若林 雅一 かけがわ ひさよ 掛川 久代	<ul style="list-style-type: none"> <li>● ベルポートまるこ東(上田市中丸子)</li> <li>● 依田窪特養ともしび(上田市下武石)</li> <li>▲ ケアまるこ(上田市上丸子)</li> <li>▲ 依田窪老健いこい(長和町古町)</li> <li>■ GH つばさ(上田市御嶽堂)</li> </ul>	<ul style="list-style-type: none"> <li>■ GH 梨ノ木荘(上田市大屋)</li> <li>■ GH にしうち敬老園(上田市西内)</li> <li>■ GH 和田(長和町和田)</li> <li>■ GH うえだはら敬老園(上田市上田原)</li> <li>■ GH 諏訪形(上田市諏訪形)</li> </ul>
うえはら まさこ 上原 昌子 みやはら ひろし 宮原 宏	<ul style="list-style-type: none"> <li>● ローマンうえだ(上田市殿城)</li> <li>● アザレアンさなだ(上田市真田町長)</li> <li>▲ 御所苑(上田市御所)</li> <li>▲ ほのぼの(上田市住吉)</li> <li>◆ サテライト特養 上野の里(上田市上野)</li> </ul>	<ul style="list-style-type: none"> <li>◆ 大畑サテライト(上田市真田町本原)</li> <li>■ 下原 GH(上田市真田町本原)</li> <li>■ 真田 GH(上田市真田町長)</li> <li>■ 菅平 GH(上田市菅平高原)</li> <li>■ 萩・曲尾 GH(上田市真田町傍陽)</li> </ul>

●介護老人福祉施設 ▲介護老人保健施設 ◆地域密着型特別養護老人ホーム ■GH(グループホーム)

※「介護障害審査課」の課名を4月1日より「介護障がい審査課」に改めました。

問い合わせ先：介護障がい審査課 ☎ 43-8813

# 高機能消防指令システム 消防救急デジタル無線を整備しました

消防本部庁舎の耐震化及び増改築に併せ増築棟に通信指令室を移転し、119番通報を受付する消防指令装置の更新と消防救急デジタル無線の整備を行い、平成27年3月4日(水)から仮運用を開始しました。

今回の消防指令装置の全面更新では、重複する119番通報に対応できるよう指令台を増やすとともに、災害現場活動支援の強化や大規模災害への対応力の向上を図りました。また、新たに「メール119」\*を導入し、障がいのある方にも安心していただけるシステムとしました。

消防・救急デジタル無線については、管内に6か所の基地局を設け、無線のサービスエリアを確保するとともに、災害時に強いネットワーク回線を構築しました。

住民の皆さまの安全・安心な暮らしを守るために、最先端技術を駆使し、万全の態勢で通信指令業務に取り組んでまいります。

\*「メール119」とは、聴覚又は、言語機能に障がいのある方が緊急通報に利用するシステムです。

## 指揮台・指令台



119番通報の受付、出動指令、無線運用を行います。平成26年中は、11,230件の119番通報を受付しました。

## 大型情報表示盤(50インチ×8枚)



出動した消防車、救急車の位置を地図上に表示します。また、気象情報等必要な情報を分割表示します。

## 消防・救急デジタル無線



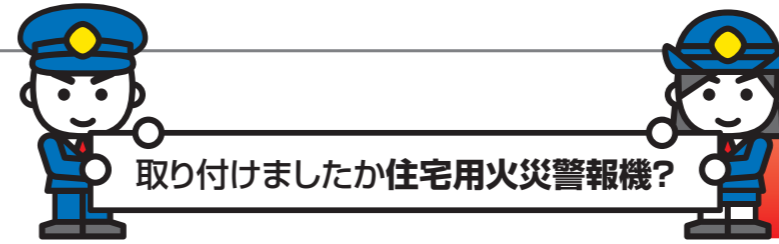
無線信号のデジタル化によって、通信内容の秘匿性が向上し、個人情報保護が強化されます。

## 車両運用端末



消防車・救急車内で、災害地点付近の住宅地図や指令内容を表示します。また、他の出動車両の位置も表示されます。

- 問い合わせ先 上田地域広域連合消防本部 総務課・警防課……☎26-0119 予防課……☎26-0029
- |                   |                    |                    |
|-------------------|--------------------|--------------------|
| 上田中央消防署……☎26-0019 | 上田南部消防署……☎38-0119  | 上田東北消防署……☎36-0119  |
| 川西消防署……☎31-0119   | 丸子消防署……☎42-0119    | 真田消防署……☎72-0119    |
| 東御消防署……☎62-0119   | 依田窪南部消防署……☎68-0119 | 火災・救急・救助等出動要請は☎119 |



取り付けましたか住宅用火災警報機?

## 住宅用火災警報器の 訪問調査を行います

昨年に続き、住宅用火災警報器のさらなる設置促進に向けた取組として、住宅用火災警報器の設置状況調査が全国一斉に行われます。消防本部では4月から5月中旬頃にかけて、身分を証明するものを携帯した消防職員が、広域管内にお住まいの方の中から無作為に抽出したお宅を直接訪問し、設置状況の聞き取り調査を行いますので、ご協力をお願いします。

なお、聞き取り調査の際に職員による住宅用火災警報器等の販売はいたしません。消防職員を名のるなど悪質な訪問販売には十分注意してください。

## 消防本部庁舎の業務を再開しました

消防本部耐震化及び増改築工事のため、平成26年5月12日から「上田市勤労青少年ホーム」を仮事務所として消防本部の業務を行ってまいりましたが、改修工事が進み、消防本部庁舎で業務を再開できる状況となりました。3月23日(月)から消防本部庁舎へ戻り、業務を再開しております。

業務再開後も庁舎の改修工事は続いています。駐車スペースが狭くなっておりますので、来庁される皆様には、ご不便をおかけいたしますが、何卒ご理解とご協力をお願いいたします。

上田地域広域連合消防本部庁舎	
3階	大会議室、上田市消防団本部室
2階	消防本部(総務課・警防課・予防課)、通信指令室、上田市消防団事務局
1階	上田中央消防署



## 除雪機のご寄付について

上田市在住の方から川西消防署に除雪機1台をご寄付いただきました。厚く御礼申し上げます。



抽選で10人の方にプレゼント

## クイズに答えて上田地域の特産品を当てよう!

問題 (広報紙をよく読んでね!○には1数字・文字が入ります)

- 平成27年度予算総額は〇〇億1,212万7千円。
- 介護相談員は、施設利用者やその〇〇などから苦情や不満を聞き、相談に乗ります。
- 災害現場活動支援の強化や大規模〇〇への対応力の向上を図りました。

【応募方法】はがき又はEメールに、①3つのクイズの答え、②郵便番号、③住所、④氏名、⑤年齢、⑥電話番号⑦広報紙の感想をご記入のうえ、4月24日(金)必着(Eメールの場合は当日24:00着まで有効)で応募してください。

【応募先】〒386-0404 上田市上丸子1612 上田地域広域連合「広報紙ふるさとプレゼント」宛 kikaku@area.ueda.nagano.jp 宛

当選者の発表は発送をもってかえさせていただきます。いただいた個人情報は商品の発送のみに使用します。

広報1月号の答えは、① 44 ② 心がけ ③ マイボ

トルでした。応募総数308通の中から、10人の方に、上田市にある塩田東山観光農園より、甘くて美味しい「いちご(章姫)」をお送りしました。たくさんのご応募ありがとうございました。



提供: 上田地域観光協議会

# 上田創造館だより 4月~6月

上田創造館 上田市上田原1640 開館時間/9:00~22:00  
お問い合わせ・お申込先 ☎23-1111  
ホームページでもご覧いただけます。FAX.24-4100  
http://www.area.ueda.nagano.jp/sozokan/

上田図書館創造館分室 (直通) ☎27-1758  
開館時間/平日 9:00~18:00、土曜・日曜日 9:00~17:00  
休館日/毎週月曜日・祝日

## トピックス いつまでも、コウノトリが息づく上田地域にしよう!

### コウノトリ講演会「コウノトリから自然を考える」

～つなげよう つながるいのち 上田にコウノトリがやって来た!～



講演者  
兵庫県立コウノトリの郷公園  
やまがし せいし  
園長 山岸 哲氏

3月7日(土)に、兵庫県立コウノトリの郷公園長山岸哲氏をお招きして、上田地域にコウノトリが飛来した意義について、子どもから大人にまでわかりやすい内容でご講演いただきました。

併せて、上田地域に飛来しているコウノトリの愛称(ゆきちゃん)と科学少年団(上田創造館の学習講座)の科学体験グループによる野鳥観察の発表も行い、当日は約250人の方にご来場いただきました。



氷上で舞う  
コウノトリ



科学少年団の発表

## イベント 参加無料

### おもしろ・ふしぎ体験広場

4月11日(土)、5月9日(土)、6月13日(土)  
13:30~15:30 会場 1F エントランスホール  
いろいろな不思議を気軽に体験しよう。

### 木彫り体験教室

5月2日(土)・3日(日) 13:00~15:00  
会場 2F コミュニティーホール(大)  
参加費:500円 対象:小学校4年生以上  
オリジナルの飾り板をつくろう。  
※4月29日(水)までに申込みください。



## 展示 第27回農民美術作品展

5月2日(土)~10日(日) 入場無料  
9:30~16:30 (最終日は16:00終了)  
会場 2F 美術館  
素朴なぬくもりのある伝統工芸品を展示します。



昨年の様子

## 鉱物・岩石・化石展示室 入場無料

4月25日(土)  
リニューアルオープン  
会場 1F 民俗資料館内  
展示室  
上田地域で産出する鉱物や化石等を数多く展示します。



展示室の様子

## 週末の理科室

参加無料 会場 4F 科学実験室 いろんな科学実験に挑戦しよう!!  
対象:上小地域の小中学生とその保護者(小学校5年生以上なら子どもだけでも参加可)  
※事前申し込みが必要です。参加を希望される方は、上田創造館へお問い合わせください。



昨年の様子

**プラバンのアクセサリ作り** 4月18日(土) 9:30~11:30  
◆プラバンでお気に入りのキーホルダーやペンダントを作ります。

**箱型カメラをつくってみよう** 5月16日(土) 9:30~11:30  
◆凸レンズを使ってカメラを作り、写真(白黒)を写します。

**宝石のような鉱物を見つけよう** 6月20日(土) 9:30~11:30  
◆火山灰から鉱物を取りだし、顕微鏡で観察します。



## 観望会

参加無料

### 春の星座と神話

4月4日(土) 10:00~11:00

### 皆既月食 特別観望会

4月4日(土) 19:00~21:30 会場 屋上 天体観測室  
皆既月食を観望しましょう。

### 春の星空観望会

5月23日(土) 19:30~21:30 会場 屋上 天体観測室  
春の星座や木星などを観望しましょう。  
※当日4Fにて受付しますので、直接会場へお越しください。



## 教室

### おりがみ教室「五月の節句の飾りを折ろう」

4月19日(日) 10:00~12:00  
会場 1F 第4・5研修室 参加費:300円  
持ち物:作品を入れる袋 ※当日申込みください。

### 切り絵教室「切り絵の基礎から学ぶ」

5月20日(水)、27日(水)、6月10日(水)、24日(水)、7月8日(水)  
9:30~11:30 参加費:1,000円(5回)  
会場 2F コミュニティーホール(小)  
※4月11日(土)~5月13日(水)、電話等で申込みください。

## プラネタリウム

番組案内

### 「春の星座解説」と「一秒ちよっと前の月」

(放映時間約45分)



宇宙に想いを馳せた偉人たちの過去から現在へ、そして、宇宙の果てへ、その想いが受け継がれていきます。宇宙に関する興味を深められる番組です。※5月31日(日)まで。6月6日(土)からは、新番組になります。

【放映日時】土曜日13:30~/15:00~/日曜日11:00~/13:30~/15:00~  
【放映番組】11:00~/13:30~「春の星座解説」「一秒ちよっと前の月」  
15:00~「春の星座解説」「宇宙はノンストップ」  
【料金】一般260円/高校・大学生210円/小・中学生110円

※土曜日は、上田市・東御市・青木村・長和町の小中学生と保護者は無料です。(小・中学生1名につき保護者1名)

**ゴールデンウィーク特別無料投映** 4月25日(土)・26日(日)・29日(火)、5月2日(土)~6日(水)  
新しくなったデジタルプラネタリウムを体験してください。

## お知らせ

### 子どもサイエンスアカデミー

## のびのびキッズに参加してみませんか?

平成27年度から新たに始まる「のびのびキッズ」。自然や工作が大好きなお子さんと一緒に遊びの中から「かがく」を体験しましょう。

参加費:500円 対象:4歳~6歳までの子どもとその保護者

5月のテーマ「春さがし」 5月23日(土) 10:00~11:30

6月のテーマ「鴻ノ巣たんけん」 6月20日(土) 10:00~11:30

※開催日1ヶ月前から受付開始。詳細や参加を希望される方は、上田創造館へお問い合わせください。



6月8日(月)は、定期清掃等のため休館

その他にも楽しい催し物を開催しています。詳しくはホームページまたは電話でお問い合わせください。

4月

～4月5日 第10回坂城古雛まつり  
坂城町：坂木宿ふるさと歴史館ほか

3月20日～5月10日 レオナルド・フジタ(藤田嗣治)展  
上田市：サントミュージゼ・上田市立美術館

8日(水)～19日(日) 上田城千本桜まつり  
●上田城千本桜俳句会(～19日)  
●上田城千本桜まつり「遊芸の宴」(11日)  
●まつりフィナーレ・上田城太鼓まつり<ジュニア編>(19日)  
上田市：上田城跡公園ほか



18日(土) 鷹山ファミリー牧場オープン  
長和町：鷹山ファミリー牧場

18日(土) 緑のまつり  
東御市：道の駅電くるみの里

19日(日) 真田フォーラムinうえだ  
上田市：サントミュージゼ

21日(火) 大法寺大般若祭  
青木村：大法寺

26日(日) 第33回上田真田まつり  
上田市：上田城跡公園ほか



29日(水) 祢津東町歌舞伎公演  
東御市：日吉神社境内東町歌舞伎舞台



下旬 美ヶ原高原開山祭  
上田市・長和町：美ヶ原高原

下旬 ビーナズライン開通  
上田市：武石～美ヶ原・長和町：八島～美ヶ原

5月

5日(火) うえだこどもまつり  
上田市：上田城跡公園

9日(土) 第12回東御市子どもフェスティバル  
東御市：東御中央公園一帯

10日(日) 子どもフェスティバル in びんぐし  
坂城町：びんぐしの里公園



中旬 天神山つつじ祭り  
長和町：長久保

17日(日) 御屋敷つつじ祭り  
上田市：御屋敷公園

23日(土) 上小地区森林祭  
東御市：芸術むら公園一帯

24日(日) 国際交流フェスティバル2015 in Maruko  
上田市：丸子文化会館

30日(土) 信州ルネッサンス2015  
上田市：信州国際音楽村

30日(土) 春 長門牧場祭り  
31日(日) 長和町：長門牧場

30日(土)～6月14日(日) 第10回ばら祭り(表紙)  
坂城町：さかき千曲川バラ公園

30日(土)～8月2日(日) 第6回新作日本刀 研磨 外装 刀職技術展覧会  
坂城町：鉄の展示館

下旬 美ヶ原牧場放牧祭り  
上田市・長和町：美ヶ原高原



6月

上旬 新緑の和田宿ステーション祭り  
長和町：和田宿ステーション

7日(日) 菅平高原カントリーフェスティバル  
上田市：菅平高原国際リゾートセンター前芝生広場

中旬 中央分水嶺トレイル踏破ツアー  
長和町：大門峠～八島湿原



21日(日) 湯の丸高原つつじ祭り  
東御市：湯の丸高原



イベントについての問い合わせ

- 上田市役所 ☎22-4100
- 上田市丸子地域自治センター ☎42-3100
- 上田市真田地域自治センター ☎72-2200
- 上田市武石地域自治センター ☎85-2311
- 東御市役所 ☎62-1111
- 青木村役場 ☎49-0111
- 長和町役場 ☎68-3111
- 坂城町役場 ☎82-3111

うえだ地域のイベント、観光情報は「観光NAVI」で検索!



<http://www.ueda-trenavi.jp>

参加者募集

百体観音ふれあいウォークin東御

スポーツレクリエーション祭2015 春の部



昨年の様子

★日時 平成27年5月17日(日)  
受付：午前8時～8時30分  
出発：午前9時～  
★集合場所 東御中央公園 芝生広場  
★申込期間 4月6日(月)～5月8日(金)  
★申し込み先 東御市教育委員会生涯学習課  
生涯学習・スポーツ係(第一体育館)  
TEL.62-2200 FAX.62-3417

- ①らいでんコース(芝生広場⇄1番観音・雷電生家/6km)
- ②ぶらぶらコース(芝生広場⇄20番観音/12km)
- ③さわやかコース(芝生広場⇄50番観音/18km) 時間制限有り
- ④ノルディックウォーキング体験コース【20人限定】(スポーツ推進委員の指導のもと、ボールを使って、らいでんコースを歩きます/6km)

※その他詳細は上記までお問い合わせください。(電話による問い合わせ：平日の午前9時から午後5時まで)

上田地域統計データ

※長野県毎月人口変動調査 2月1日現在

青木村 1,630世帯  
4,418人

上田市 62,173世帯  
156,496人

長和町 2,440世帯  
6,267人

東御市 11,014世帯  
29,984人

坂城町 5,517世帯  
14,924人