

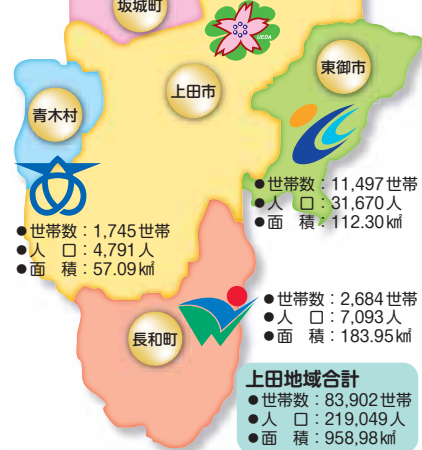
# うえだ広域

2010年7月  
Vol. 35

area U・E・D・A

●世帯数: 5,854世帯  
●人口: 16,142人  
●面積: 53.64km<sup>2</sup>

●世帯数: 62,122世帯  
●人口: 159,353人  
●面積: 552.00km<sup>2</sup>



※各市町村広報紙7月号掲載数。

上田地域広域連合広報紙

●上田市 ●東御市 ●青木村 ●長和町 ●坂城町

## イベント、踊り、皆で楽しむ夏祭り! ～見て、参加して盛り上がる夏～

7月から8月まではそれぞれの地域で恒例の夏祭りが開催されますね。夏祭りは、子どもから大人まで地域が一体となれるイベント。今回はその多くの夏祭りの中の一つをご紹介します。披露する人は日頃の練習の成果を思い切り出して、参加する人は仲間同士で楽しみ、見る人はその雰囲気を感じて、皆さんで盛り上がりましょう!

## CONTENTS 目次

- 2 上田地域のごみ問題を考える
- 3 広域連合議会5月臨時会開催
- 4 上田創造館イベント情報
- 6 介護相談員の紹介についてトピックス
- 7 広域連合からのお知らせ
- 8 上田地域イベント情報  
クイズに答えて  
特産品を当てよう

上田市

### 第39回 上田わっしょい 「男も女もわっしょいだ!」

上田市  
中心市街地

7月31日(土) ●歩行者天国 みこし16:00～ ●踊り・太鼓18:30～



約1万人の市民が、みこし・太鼓・踊りなどで参加し、真夏の夜を盛り上げます。「上田わっしょい」の生演奏に合わせて踊られるのは、開催当初にできた「正調」の踊りと、連ごとに工夫をこらした「オリジナル」の踊りがあります。様々な衣装も見どころです。

東御市

### 第6回 東御市民まつり 東御どすこいSUN SUN

田中商店街

7月31日(土) ●歩行者天国14:30～ ●踊り開始18:30～



東御市民まつりには、例年多くの踊り連が参加し会場になる田中商店街を埋め尽くします。普及バージョンとステップアップバージョンに加え、今年はもっと簡単に踊れる簡単バージョンを追加。連ごとに工夫をこらした踊りや掛け声は沿道に集まる来場者を楽しませてくれます。

青木村

### 青木村夏祭り 7月31日(土)

青木村役場  
青木村総合グラウンド

アトラクション第1部 ●17:00～役場駐車場  
アトラクション第2部 ●20:00～総合グラウンド

毎年恒例の青木村夏祭りは、青木村義民太鼓の勇壮な演奏や保育園児によるひまわり太鼓、子ども神輿や大人神輿など大勢の住民参加のもと盛大に行われます。さらに今年は、坂戸よさこいの皆さんの踊りの披露ともまねショーが予定されています。



上田市

### 第23回 信州上田 大花火大会

8月5日(休) ●19:00～  
上田市千曲川河川敷

夏の風物詩とされている上田大花火大会は、毎年大勢の観客で賑わいます。約8,000発の花火が夏の夜空を華やかに彩りますが、打ち上げ花火の大音、仕掛け花火の豪華で華やかな演出は見物客の心を響かせてくれます。



長和町

### 「第6回黒耀石のふるさと祭り」 — 縄文鉦山に集う —

9月5日(日) ●開会10:00～

黒耀石体験  
ミュージアム周辺

大門鷹山地区の黒耀石体験ミュージアムに隣接する史跡公園「星賞峠黒耀石鉦山」において開催します。午前の部は、発掘中の採掘跡の遺跡説明会が、正午から午後にかけては、遺跡公園の中で「黒耀水の抹茶と縄文おはぎ」を頂きながらのミニコンサートを企画しております。



坂城町

### 第33回町民まつり「坂城どんどん」 ～飛び入り歓迎 さかきの夏を盛り上げよう!～

7月31日(土) ●歩行者天国 14:00～  
●踊り開始 19:00～

坂城駅前通り

毎年恒例の町民まつり「坂城どんどん」。昼間は「子ども広場」を中心にお楽しみイベントが盛りだくさん。模擬店も各種出店し、大人も子どもも大満足。夜からは「おどり流し」がスタート。飛び入り参加も大歓迎です!



<http://www.area.ueda.nagano.jp/>

ようこそ上田地域広域連合の  
ホームページへ

<http://www.ueda-trenavi.jp/>

上田地域のトレッキング場所は  
「トレッキングナビ」で検索!

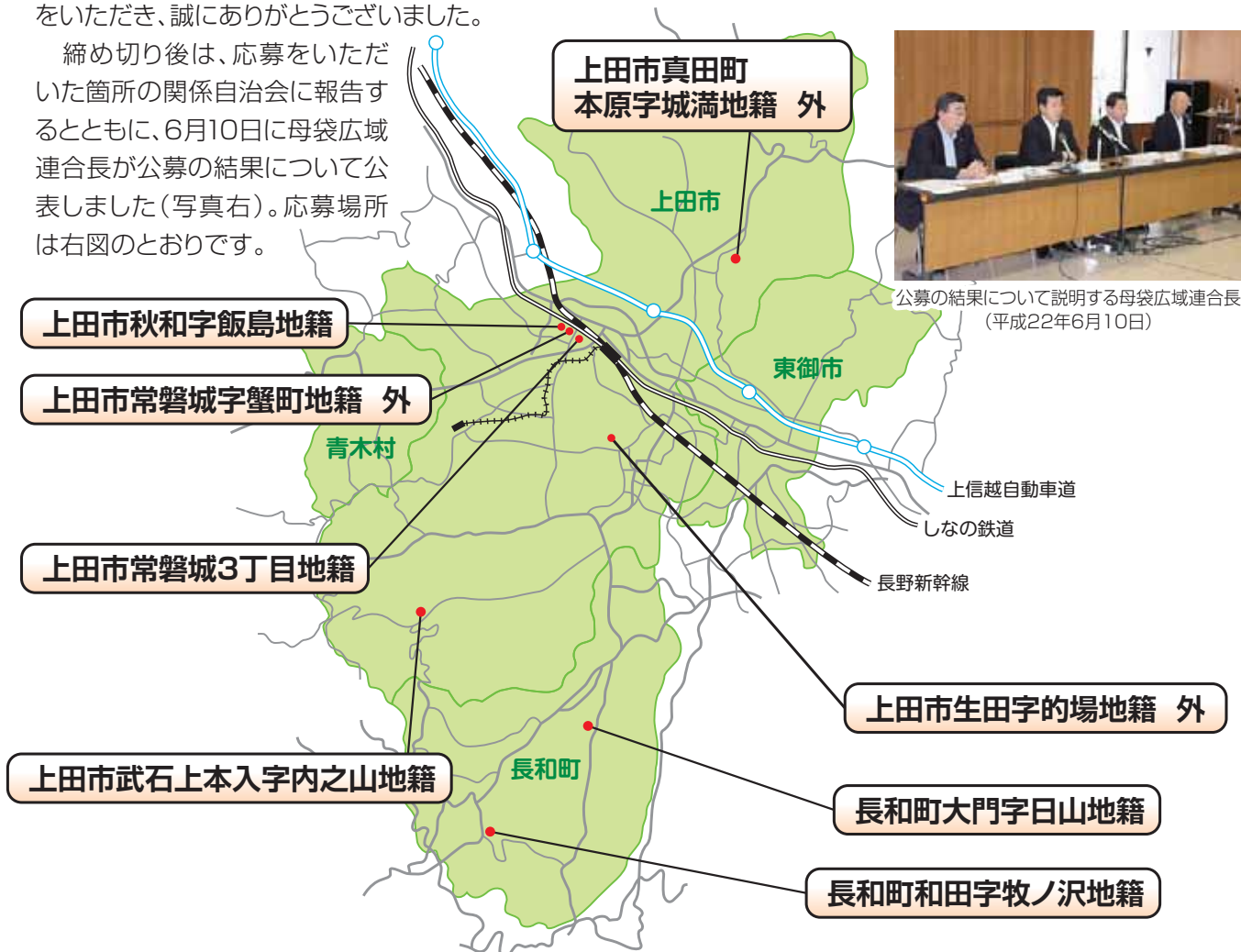


## 資源循環型施設建設候補地の公募に8件の応募をいただきました

上田地域広域連合では、上田市、東御市、長和町及び青木村の4市町村のごみを安全で効率よく処理するため「ごみ処理広域化計画」を策定し、この計画に基づき統合ごみ処理施設である「資源循環型施設」の建設を進めています。

この資源循環型施設建設候補地について、平成21年12月1日から22年5月31日までの6ヵ月間公募を行った結果、8件の応募をいただきました。応募いただきました皆様には多大なるご協力をいただき深く感謝申し上げます。また、応募には至らなかったものの、応募に向けたご相談やお問い合わせなど、多くの皆様に熱心にご検討をいただき、誠にありがとうございました。

締め切り後は、応募をいただいた箇所の関係自治会に報告するとともに、6月10日に母袋広域連合長が公募の結果について公表しました(写真右)。応募場所は右図のとおりです。



公募の結果について説明する母袋広域連合長 (平成22年6月10日)

## 資源循環型施設建設候補地の選定を検討してまいります

今後、ごみ処理広域化計画対象地域である上田市、東御市、長和町、青木村の廃棄物担当及び企画担当の部課長で構成する「資源循環型施設建設候補地選定検討委員会」で、応募をいただきました箇所について評価を行い、応募された地域の皆様との話し合いもさせていただきながら候補地の選定をしてまいります。応募地の皆様をはじめ圏域内の住民の皆様のご理解とご協力をお願いいたします。

また、施設建設に際しては、施設にアクセスするための道路、水路の整備や、施設の建設を契機に地域の特性を活かしたまちづくり等の地域全体の振興についても、地域の皆様と協議をしながら上田地域広域連合と上田市、東御市、長和町、青木村の4市町村で協力して進めてまいります。

お問い合わせ先 ● 上田地域広域連合事務局 ごみ処理広域化推進室 ☎43-8818

※資源循環型施設関連記事は上田地域広域連合ホームページでお知らせしています。http://www.area.ueda.nagano.jp

# 広域連合議会5月臨時会が開催されました

上田地域広域連合議会5月臨時会が、上田市丸子地域自治センター4階議場において5月21日に開催されました。

今臨時会では、上田市議会選出議員の改選に伴い上田地域広域連合議会議長の選挙が行われ、南波清吾議員が新たに議長に就任しました。また、上田地域広域連合監査委員の選任など3件の議案が提出され、全ての議案について同意または原案どおり可決されました。



5月21日に開催された臨時会本会議の様様

## 上田地域広域連合公平委員会委員の選任について

公平委員会委員3人のうちの1人の任期満了(平成22年5月24日)に伴い、次の委員の選任について同意されました。(敬称略)

### ●公平委員会委員

丸山 敏和(長和町)

任期：平成22年5月25日から

平成26年5月24日までの4年間

## 上田地域広域連合監査委員の選任について

識見を有する監査委員の任期満了(平成22年5月24日)及び広域連合議会議員の改選に伴い、次の委員の選任について同意されました。(敬称略)

### ●識見を有する監査委員

大日向 洋一(東御市)

任期：平成22年5月25日から

平成26年5月24日までの4年間

### ●議会選出監査委員

下村 栄(上田市議会選出)

任期：上田地域広域連合議会議員の任期による

## 平成22年度上田地域広域連合介護保険特別会計補正予算第1号

平成22年度介護保険特別会計の補正予算が下表のとおり可決されました。補正内容は、要介護認定支援システムの更新に伴うデータ移行業務委託料の増額です。

(単位:千円)

	補正前予算額	5月補正額	補正後予算額	比較増減 (補正前対比)	前年同期予算額	比較増減 (前年同期対比)
介護保険特別会計	202,413	4,903	207,316	102.4%	205,572	100.8%

## 上田市議会選出議員の改選がありました

上田地域広域連合議会議員のうち上田市議会選出議員13名の改選がありました。平成22年5月現在の上田地域広域連合議会議員の皆さんは次のとおりです。(敬称略) **議長** 南波 清吾(上田市) **副議長** 町田 千秋(東御市)

### 議会代表者会

**座長** 下村 栄(上田市)  
尾島 勝(上田市)  
清水 俊治(上田市)  
町田 千秋(東御市)  
山本 陽一(青木村)  
小川 純夫(長和町)  
柳澤 澄(坂城町)

### 総務委員会

**委員長** 尾島 勝(上田市)  
**副委員長** 山本 陽一(青木村)  
佐藤 公至(上田市) 小林 隆利(上田市)  
石和 大(東御市) 久保田由夫(上田市)  
町田 千秋(東御市) 小川 純夫(長和町)  
下村 栄(上田市) 滝沢 清茂(上田市)  
柳澤 澄(坂城町)

### 保健福祉委員会

**委員長** 清水 俊治(上田市)  
**副委員長** 三縄 雅枝(東御市)  
土屋 孝雄(上田市) 小林三喜雄(上田市)  
船田貴久夫(東御市) 堀内 富治(青木村)  
土屋 亮(上田市) 西沢 逸郎(上田市)  
伊藤 博一(長和町) 金井 忠一(上田市)  
林 春江(坂城町)

## 上田地域広域連合長に母袋上田市長が選出されました

上田地域広域連合長の任期満了に伴い、上田地域広域連合長選挙が4月9日に上田市丸子地域自治センター4階講堂で行われました。選挙は関係市町村長の投票により行われ、母袋創一上田市長(写真右)が上田地域広域連合長に再選されました。



# EVENT 上田創造館 イベント情報

## 夏休みは上田創造館へ ～遊びと学びがいっぱい!～

**企画展**

### ミクロのワンダーランド 顕微鏡と土壌昆虫

入場料無料

8月1日(日)～8月31日(火) 9:00～17:00 ●会場/2F美術館



レーウエンフックの顕微鏡から、現代の最新顕微鏡を展示。里山の「土壌昆虫」に焦点をあて、自然界の循環も一緒に考えてみよう。

### 里山土壌を調べよう

参加費無料

筑波大学菅平高原実験センターの研究者による、里山の土壌昆虫教室を開催。

8月7日(土) 9:00～15:00 ●定員先着30名 ●小学生高学年～中学生 ●受付は7月5日(月)より開始

### 上田ちいさがた地域 電子顕微鏡ワークショップ

## 巡回! 見るみるミクロ

参加費無料  
(事前申し込み不要)

### 電子顕微鏡でミクロの世界を体験しよう!

みる、みた、見た!

見たいものを自由に倍率を変えながら、走査型電子顕微鏡で観察して写真で記録。撮った写真はプレゼント!見たいものを(大きさが1センチ以下の固体)を持参しよう。



電子顕微鏡で見たアリの顔

開催場所 (直接会場にお越しください)

●各会場【時間 13:00～16:00】

7月10日(土) 青木村小学校

7月11日(日) 上田創造館

7月17日(土) 真田公民館

7月24日(土) 丸子ふれあい

ステーション

7月25日(日) 東御市中央公民館

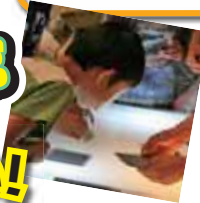


第10回

## ふしぎ・なるほど・おもしろ サイエンス 上田創造館 科学っておもしろい!

入場  
無料

2010.8.4(水)・5(木)  
10:00～15:30



地元の高校生や大学生の皆さんと一緒に実験や体験ができる参加型イベント。

事前の申し込みは  
不要です

内容▶ ジャイラー、デジタルアート、ユニット折り紙、くるくるヘリコプター、楽しい科学実験室 おもちゃ病院 他

## ふしぎ・なるほど・おもしろ

### 県下初! サイエンス 10回記念公演

2010.8.6(金)～9(日)  
10:00～15:30

入場無料

ふわふわ  
宇宙的新感覚を  
体感しよう!  
クローブ体験と  
楽しい工作教室



(クローブ体験)

### 子どもパソコン塾

参加費無料

7月10日(土) 13:30～15:30

●会場/1Fエントランスホール ●内容/夏休み自由研究の課題をインターネットで検討しよう。※小中学生対象

### 手作り顕微鏡で 昆虫と夏の植物観察

参加費無料

7月17日(土) 9:30～11:30

●会場/上田創造館周辺・4F科学実験室 ●内容/採集した蝶のリン粉や植物の花粉を自分で作った顕微鏡で観察します。●定員/20名 ※小中学生(保護者)対象 ●7月14日(火)までにお電話でお申し込みください。

### おりがみ教室「七夕飾りを作る～折ったり切ったり～」

7月17日(土) 10:00～12:00

●当日会場にて受付します。●会場/1F第4・5研修室 ●参加費/300円 ●持ち物/作品を入れる袋

### 伝承遊び

参加費無料

### 昔遊びを楽しみましょう

7月18日(日) 13:30～15:30

●会場/1Fエントランスホール

### 子供は天才公開講座 (ちびっこ絵画・造形教室)

### 「布に絵を描こう」参加者募集!

7月17日(土) 10:00～11:30 ●会場/1F

文化ホール ●参加費/1人300円 ●内容/染料(アクリルガッシュ)、絵の具で布に絵を描きます。●対象/未就学児(3歳以上)とその保護者20組(先着順) ●持ち物/白のTシャツや布 ※7月1日(木)からお電話で受付開始

### 蚕の飼育

入場料無料

信大の繊維学部から今年も蚕がやってきます。

7月29日(木)～8月9日(月)繭になるまで

●会場/1F民俗資料館 ●内容/9:00～17:00、蚕の成長と繭ができるまでの観察

### 昆虫写真家 海野和男さんの デジタル写真撮影会& 編集テクニック

8月8日(日)  
10:00～15:00

【講義】無料

10:00～11:15

「被写体をどうつかむ!手軽になったデジタル写真の可能性に迫る」 ●定員先着50名

【写真撮影会とデジタル写真加工テクニック】

11:20～15:00 (受講料2,000円)

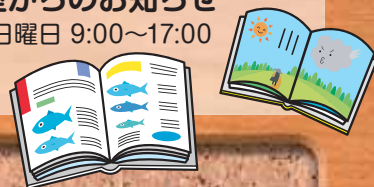
★海野さんから撮影・編集の手ほどきを受けます。●定員先着26名

●両受付は7月5日(月)から電話で受付開始します



上田市上田原1640 開館時間/9:00~22:00  
お問い合わせ・お申込は ☎23-1111  
ホームページでもご覧いただけます。FAX.24-4100  
http://www.area.ueda.nagano.jp/sozokan/

上田市立図書館上田創造館分室からのお知らせ  
開館時間/平日 9:00~18:00、土曜・日曜日 9:00~17:00  
休館日/毎週月曜日・月末・祝日  
(直通) ☎27-1758



## 9月の催しのご案内

### 第4回 上田創造館利用文化団体作品発表会

入場料  
無料

9月11日(土)~14日(火) 10:00~16:30(最終日は15:00まで) ●会場/1F文化ホール  
●日頃創造館の施設を利用し、文化活動をしている皆さんの作品発表会

### 公募デジタル写真発表展

入場料  
無料

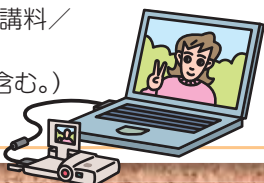
9月4日(土)~12日(日)  
10:00~16:30(最終日16:00まで)  
●会場/2F美術館 ●上田創造館初企画!公募で出展されたお気に入りのデジタル写真をコンパクトに展示した発表展。●同時展示/上田創造館渡辺館長の天体写真展

### デジタル写真作品募集 歓迎!ビギナーズ

~気軽に発表しよう!  
お気に入りのデジタル写真~  
募集期間/8月23日(月)~9月2日(木)  
展示期間/9月4日(土)~12日(日)  
●詳細はホームページをご覧ください。

### 写真発表展のパソコンで作品作り「デジタル写真加工と印刷」

①8月26日(木) 9:30~11:30  
②9月2日(木) 19:00~21:00  
●各回受講料/1,200円  
(印刷代含む。)



### モーターを使って工作しよう

参加費無料

9月11日(土) 9:30~11:30  
●会場/4F科学実験室  
●内容/モーターを使って、動く車を作ります。●定員/先着20名(小中学生とその保護者、高学年以上なら子供だけでも可)  
●9月8日(火)までにお電話またはFAXで



### 折り紙教室

9月12日(日) 10:00~12:00  
●会場/第4・5研修室  
●参加費/300円  
●持ち物/持ち帰り袋を持参ください。



## プラネタリウム夏の番組案内

「どうして同じ時期に流星群が見られるの?」など流れ星の不思議を探ります。

### 「夏の星空と流れ星」(投影時間40分)

投影日時 ● 毎週土曜日 13:30~/15:00~  
日曜日・祝日(振替休日) 11:00~/13:30~/15:00~  
料金 ● 一般260円/高校・大学生210円/小・中学生110円  
(団体割引あり20名以上)  
●土曜日は上田市・東御市・長和町・青木村の小中学生と保護者(小中学生1名につき保護者1名)は無料



## 星空観望会

参加費無料

●7月17日(土) 19:30~21:30  
春と夏の星座、土星などの観察  
●9月11日(土) 19:00~21:00  
夏の大きな三角形、木星などの観察  
会場 ● 屋上 天体観測室  
直接会場へお越しください。  
※雨天・曇天の場合はプラネタリウム



## パソコン教室 超初心者からビジネス活用まで

### パソコン教室 ▶ 7月

●これからパソコンを始めてみたい方へ  
パソコンって何が出来るの? <特別講演>

#### パソコンで生活いきいき!講座

7月6日(火) 13:30~15:00 無料

●仕事や論文発表にすぐ役立つ!プレゼンテクニック実践

#### PowerPoint実践セミナー<平日夜間>

7月13日(火)、14日(水)、20日(火)、21日(水) 19:00~21:00  
受講料4,000円 テキスト代別途2,100円

●仕事に生きる!グラフ・連携・データベースから印刷テクまで~

#### Excel ② 活用テクニック

7月15日(木)、16日(金)、22日(木)、23日(金) 19:00~21:00  
受講料4,000円 テキスト代別途2,100円

●連続パソコン講座 パソコンで何が出来るか  
実践したい!7つのソフトを使ってみたい!

#### よくばりパソコン塾 3ヵ月コース(平日)

7月15日(木)~9月23日(木) (8月12日(木)はお休み)  
毎週木曜日 計10回 13:30~15:30  
受講料9,000円 テキスト代別途1,050円



パソコン教室の定員はそれぞれ24名です。開催日7日前に定員に達した場合は抽選となります。(定員に達しない場合は、前日までお申し込み可能です)

### パソコン教室 ▶ 8月

●急いで書類を作成したい方困っている方と一緒に原稿作り  
書類作成実践サポート(ワード編)

8月23日(月) 9:30~12:00 受講料1,000円

●中高年のためのらくらくパソコン塾

#### もう怖くない ゼロからはじめるインターネット

(NHK教育趣味工房シリーズで放送 H22.3月~6月)  
8月21日(土)~9月18日(土) 毎週土曜日 計5回 13:30~15:30  
受講料5,000円 テキスト代別途1,365円

### パソコン教室 ▶ 9月

●~趣味発見!おもしろパソコン塾~  
なるほど楽しいエクセル

身近な題材を使って 家計簿・名簿・健康管理表など  
9月3日(金)~10月1日(金) 毎週金曜日 計5回 9:30~12:00  
受講料5,000円 テキスト代別途1,260円

●~子育て中のママお届けする~<特別講演>

#### パソコンで調べよう役立つ子育て情報

9月22日(水) 10:00~11:00 無料



パソコン教室では、上記のほか毎月多くの教室を開催しています。  
詳しくは上田創造館ホームページ、創造館にあるチラシ等でお知らせしていますのでそちらをご覧ください。

# 私たち介護相談員が訪問しています。

～安心してサービスをご利用いただくために～

## 介護相談員とは？

上田地域広域連合では、下記に記載している39ある施設(介護老人福祉施設12施設・介護老人保健施設8施設・認知症対応型共同生活介護〔グループホーム〕19施設)へ定期的に介護相談員を派遣しています。

介護相談員は、施設利用者やその家族などから苦情や不満を聞いたり、相談に乗ったり、また施設の状況を見ながら施設職員と意見交換や提案を行い、安心してより良いサービスを利用していただくことを目的に活動していますので、お気軽にご相談ください。



●…介護老人福祉施設 ★…介護老人保健施設 ◆…認知症対応型共同生活介護(グループホーム)

相談員	訪問施設
<b>中村 秀夫</b> <b>上原 昌子</b>	●室賀の里 (上田市上室賀) ●うえだ敬老園(上田市中央) ●しおがわ敬老園(上田市塩川) ★老人保健施設いずみの(上田市小泉) ◆グループホーム北大手(上田市中央西) ◆上田病院赤松の家(上田市中央) ◆グループホームぼうやま敬老園(上田市中央) ◆グループホーム豊里(上田市芳田)
<b>塩崎 紘徳</b> <b>齋藤 幸子</b>	●別所温泉長寿園(上田市別所温泉) ●ラポートあおき(青木村田沢) ★ケアホーム上田(上田市中野) ★チェリーガーデン(上田市保野) ◆グループホームうえだはら敬老園(上田市上田原) ◆グループホーム諏訪形(上田市諏訪形) ◆グループホーム塩田(上田市中野) ◆グループホームラポートあおき(青木村田沢)
<b>平賀 妙子</b> <b>城下みず江</b>	●ちいさがたの家(東御市祢津) ●フォーレスト(東御市常田) ●ケアポートみまき(東御市布下) ★ハーモニック東部(東御市祢津) ◆グループホームフォーレスト(東御市常田) ◆グループホーム御姫尊(東御市祢津) ◆グループホーム桃源郷(東御市祢津) ◆ほのぼのホーム(東御市布下)
<b>小林 經子</b> <b>辰野 昌子</b>	●ベルポートまるこ東(上田市中丸子) ●依田窪特別養護老人ホーム(上田市下武石) ★ケアまるこ(上田市上丸子) ★依田窪老人保健施設(長和町古町) ◆認知症高齢者グループホーム梨ノ木荘(上田市大屋) ◆グループホームにしうち敬老園(上田市西内) ◆グループホーム和田(長和町和田)
<b>西澤 留男</b> <b>池内美恵子</b>	●ローマンうえだ(上田市殿城) ●アザレアンさなだ(上田市真田町長) ★御所苑(上田市御所) ★ほのぼの(上田市住吉) ◆曲尾グループホーム(上田市真田町傍陽) ◆中原グループホーム(上田市真田町本原) ◆真田グループホーム(上田市真田町長) ◆菅平グループホーム(上田市菅平高原)

問い合わせ先：上田地域広域連合事務局 介護障害審査課 ☎43-8813

## トピックス



### 2010親子ふれあいつレッキング、上田市武石で開催

5月29日、毎年恒例の「親子ふれあいつレッキング」が上田市武石の武石観光センターと栗栗渓谷で開催され、親子100人が参加しました。当日は緑が眩しい栗栗渓谷の森林の中を珍しい草花などを探し、様々な木々の模様を和紙に色鉛筆で写し取る「木拓」も行いながら森林浴を楽しみました。また、火おこしとお菓子作りにも挑戦。あんこを包んで思い思いの作品を作り、参加者同士で品評会も行いました。参加した方は「鮮やかな新緑の森林の中を歩くのが気持ちよかった!来年もぜひ参加したいです。」と話していました。

# 上田地域広域連合消防職員募集のお知らせ

採用予定日 平成23年4月1日

試験の区分・種類・受験資格等 募集人員：若干名

区分	種類	受験資格
消防職	高等学校卒業程度	次の条件を満たす方 1. 昭和60年4月2日以降に生まれた方 2. 広域連合就職後は、広域連合管内(坂城町を除く)に居住が可能な方

※ただし、次のいずれかに該当する人は、受験できません。

- (1) 日本の国籍を有しない方
- (2) 地方公務員法第16条各号(欠格条項)のいずれかに該当する方

## 受験申込

- 日時** 8月2日(月)～8月13日(金)  
午前9時から午後5時まで
- 場所** 上田地域広域連合消防本部総務課  
(上田市大手2-7-16 上田市消防会館2階)
- 方法** 受験者本人が必要書類を持参してください。  
(郵送不可)土・日曜日も受け付けます。

## 必要書類

- ① **受験申込書**(上田地域広域連合事務局総務課、消防本部総務課及び管内各消防署にあります)
  - ② **履歴書**(高等学校在学者は全国高等学校統一用紙。その他の方は配布するものを使用)
  - ③ **80円切手貼付の定型封筒**(規格/長形3号、受験者の住所・氏名を記入)
- ※受験申込書及び履歴書は上田地域広域連合のホームページからダウンロードしたのもも使用できます。

## 第一次試験

- 日時** 9月19日(日)  
午前8時受付開始、8時30分試験開始
- 場所** 上田市消防会館3階
- ※詳細は、上田地域広域連合のホームページ掲載の募集要項をご覧ください。

## お問い合わせ先

上田地域広域連合 消防本部 総務課 ☎26-0119

予告

## スポーツレクリエーション祭 2010事業開催のお知らせ

気軽に楽しく体を動かしながらスポーツで交流をはかると、上田地域内の施設を会場に開催しています。上田市、東御市、長和町、青木村にお住まいの方どなたでも参加できますので、大勢の方のご参加をお待ちしております。

### 夏の部「依田窪プールまつり」

入場無料(雨天決行)

日時：平成22年8月29日(日)  
午前8:30～12:30

場所：「依田窪プール」  
上田市腰越418-3



事業内容：プール内で、水にちなんだ様々なスポーツ、ゲームを楽しみます。

### 秋の部「あおきむらで遊ぼう」

入場無料

(雨天時は青木村総合体育館内でのスポーツ&レクリエーション)

日時：平成22年9月12日(日)  
午前8:30～12:30

場所：「青木村運動公園総合グラウンド周辺」  
青木村村松152-1



事業内容：ニュースポーツ、ノルディックウォーク、魚のつかみ取り等を行います。

また、上田地域広域連合消防本部主催の「消防ふれあい広場」も同会場にて開催します。

お問い合わせ先 スポーツレクリエーション祭2010  
実行委員会事務局(東信教育事務所内)  
☎0267-31-0252

## 『ようこそ!長野 上田地域へ』

上田地域を外国人に紹介する観光パンフレットを作成



上田地域広域連合では、多くの外国人の皆さんに上田地域を知っていただき、観光に訪れていただくことを目的として、上田地

域の見どころを紹介した外国語の観光パンフレットを初めて作成しました。A4判16ページに上田地域の魅力を9コンテンツ(上田地域の四季、温泉、歴史、映画のまち、体験、スポーツ、暮らし文化、祭り、食・特産品)を盛り込み、**英語、中国語・簡体字、中国語・繁体字、韓国語、日本語**で表記しました。上田地域を外国人の友達や海外の企業に知っていただくツールとしてもご活用ください。

パンフレットは上田市、東御市、長和町、青木村の各観光担当課、広域連合事務局企画課に設置してありますので自由にお持ちください(無料です)。

お問い合わせ先 上田地域広域連合事務局  
企画課 ☎43-8818

開催日	イベント名(開催場所)	内容	
2010年7月	~7月19日(月)・祝	信州国際音楽村ラベンダー祭り'2010(上田市:信州国際音楽村)	一面に咲き誇る、ラベンダー3,000株がお出迎え
	10日(土)	祢津祇園祭(東御市:祢津(東町、西宮))	東西の神輿が祭りを盛り上げます
	10日(土)~8月8日(日)	全国つるし飾りサミットin信州別所温泉(上田市:別所温泉一円)	別所線つるし飾り列車や蚕都ゆかりの地を巡る無料バスツアーもあり
	17日(土)	保野祇園祭宵祭り(上田市:塩野神社)	厄病退散と無病息災を祈願
	17日(土)	田中祇園祭(東御市:田中商店街)	町内会の神輿がまちを練り歩く。毎年恒例の祇園祭
	17日(土)・18日(日)	第12回あじさい祭り(上田市:塩田城跡一帯)	塩田城跡~あじさい小道には約3万株の「があじさい」が開花
	18日(日)	くるみふれあい塾(東御市:和コミュニティセンター)	独身男女の新たな出会いと交流の場。今回はビーチボール/ラリー等
	18日(日)	第506回岳の幟(上田市:夫神岳~別所温泉街)	長青竹と反物でできた幟を担ぎ練り歩く。子供たちはさらさら踊りを
	19日(月)・祝~8月8日(日)	常楽寺美術館特別展「法華経の光」(上田市:別所温泉 常楽寺美術館)	国宝3点、重文10点など、法華経の美術品を展示
	24日(土)	上田祇園祭(上田市:中央市街地ほか)	90もの子どもみこしや宮みこし、樽みこしなどが練り歩く
	25日(日)	第2回中央分水嶺トレイル(長和町:八島湿原~和田峠)	中央分水嶺トレッキングCコース。高原の草花を楽しむハイキング
	31日(土)	第39回上田わっしょい(上田市:中央商店街)	約1万人がみこし・太鼓・踊りを披露(表紙参照)
	31日(土)	第6回東御市民まつり<東御どすこいSUN SUN>(東御市:田中商店街)	市民総参加の踊り連や各種イベント(表紙参照)
	31日(土)	青木村夏祭り(青木村:村内)	毎年恒例の夏祭り(表紙参照)
31日(土)	第33回町民まつり 坂城どんどん(坂城町:横町・立町通り)	恒例の夏祭り。さかきを「どんどん」盛り上げよう!(表紙参照)	
2010年8月	5日(水)	第23回信州上田大花火大会(上田市:千曲川河川敷)	約8,000発の花火が夏の夜空を華やかに彩る(表紙参照)
	6日(金)~8日(日)	第52回信州上田七夕まつり(上田市:海野町商店街)	海野町通りいっぱい立ち並ぶ15mの七夕飾りは壮観です
	6日(金)~8日(日)	UEDA JOINT 2010(上田市:上田城跡公園)	国内外から多彩なアーティストによる野外ライブ&DJ
	7日(土)	第26回真田まつり(上田市:真田運動公園及びその周辺)	鉄砲隊演武、みこし、キャラクターショー、花火大会
	7日(土)	第33回丸子ドドンコ(上田市:上丸子商店街)	丸子の夏の風物詩。みこしと踊りで大賑わい
	8日(日)	第15回信州爆水RUNin依田川(上田市:丸子総合グラウンド、依田川、内村川)	河川の中を走ったり、泳いだり川に親しむイベント
	8日(日)	第6回たけしノルディックウォーキング大会IN 巢栗渓谷(上田市:巢栗渓谷周辺)	さわやかな巢栗渓谷の中をノルディックウォーキング
	12日(木)	花市・歩行者天国(上田市:上丸子商店街)	長い歴史を持つ。迎え盆の準備で街中が大賑わい
	12日(木)・14日(土)・15日(日)	第29回武石夏祭り(上田市:武石地域自治センター周辺)	飛龍太鼓演奏、おどり、みこし等イベント盛りだくさん
	12日(木)	花市(東御市:田中商店街)	今年もジャズが流れる花市で夕涼みを
	12日(木)	みまき親子ふれあい青空朝市(東御市:北御牧グラウンド)	早朝5:30~早朝なので大勢の客で大賑わい。早めの来場を
	14日(土)	みまきニュードカンコ(東御市:北御牧グラウンド)	盛りだくさんの催しもしてお待ちしています
	14日(土)	ふる里和田宿宿場祭り(長和町:和田宿本陣他)	時代行列、御輿練り歩き、盆踊りなど
	22日(日)	レニングラード国立舞台サーカス(上田市:丸子文化会館セレスホール)	サーカス王国ロシアで最も人気のあるサーカス団による公演
29日(日)	第3回中央分水嶺トレイル(長和町:長門牧場~大門峠)	中央分水嶺トレッキングAコース。森林浴まで楽しむハイキング	
2010年9月	4日(土)	子育てフェスティバル(東御市:中央公民館)	お子さんと一緒に来て!見て!遊んで!楽しいことがいっぱい
	4日(土)	長和軽トラ市(長和町:マルメロの駅なかと)	軽トラックによる野菜・雑貨・おやき等の販売など
	5日(日)	第6回黒耀石のふるさと祭り(長和町:黒耀石体験ミュージアム周辺)	遺跡説明会やミニコンサート、縄文食の試食会等(表紙参照)
	11日(土)~11月28日(日)	信濃村上氏と村上水軍 戦国の勇将たち(坂城町:坂城町鉄の展示館)	村上義清と村上水軍の村上武吉を中心とした企画展
	12日(日)	松尾神社例祭(長和町:長久保・松尾神社)	大山獅子の村練りは一見の価値あり
	12日(日)	第4回中央分水嶺トレイル(長和町:和田峠~扉峠)	中央分水嶺トレッキングDコース。根根からの眺望を楽しむハイキング
	18日(土)・19日(日)	巨峰の王国まつり(東御市:東御中央公園)	地元産巨峰の無料配布ほかイベントがたくさん!
25日(土)・26日(日)	第3回菅平スカイライントレイルランレース&アウトドアミーティング(上田市:菅平高原)	菅平高原の山麓を走破する山岳マラソン大会	

上田市役所 ☎22-4100 丸子地域自治センター ☎42-3100 真田地域自治センター ☎72-2200 武石地域自治センター ☎85-2311  
 東御市役所 ☎62-1111 青木村役場 ☎49-0111 長和町役場 ☎68-3111 坂城町役場 ☎82-3111 ※その他の詳細は、各市町村へお問い合わせください。



## クイズに答えて上田地域の特産品を当てよう!

提供: 上田地域  
観光協議会



当選者数をvol.32から5人を10人に倍増しました!

### 問題 (広報をよく読んでね!○には1数字が入ります)

- ①資源循環型施設建設候補地の公募に○件の応募をいただきました。
- ②初めて発行した外国語の観光パンフレットは日本語を含む計○つの言語で表記している。(中国語は2つの言語として数える)

【応募方法】 はがきに、①2つのクイズの答え、②住所、③氏名、④年齢、⑤電話番号⑥広報紙の感想をご記入のうえ、**7月26日(月)必着**で応募してください。たくさんのご応募お待ちしております。

### 当選者の喜びの声

- 外出先から戻ると家族に「何か届いているよ」と言われ、箱を開けてみると様々な特産品が!通知を見て当選したことに改めて驚きました。いつも当選された方の喜びの声を拝見して、とてもうれしく思っていました。まさか自分が当選するなんて夢のようです。特産品おいしくいただきました。ありがとうございました。(上田市:N様)
- 長和町の特産品、改めて知ることができました。自然食が大好きな妻は、えさにまでこだわる「のどか牧場のたまご」に大感激。全ておいしかったです。広域観光ガイドブックを参考に長和町をはじめいろいろな所へ出かけたいと思います。(東御市:N様)

【応募先】 〒386-0404 上田市上丸子1612  
 上田地域広域連合「広報紙ふるさとプレゼント」宛  
 当選者の発表は発送をもってかえさせていただきます。  
 いただいた個人情報は商品の発送のみに使用します。

広報4月号の答えは、①クリーンセンターの煙突から出ているのは**水蒸気**。有害物質は低値で健康・環境への影響はありません。②コンポスト設置のポイントは**中心**を開け、**ブロック**等を置き、空気を取り込めるようにする。③上田地域の住宅用火災警報器の設置率は**53%**。未設置の方は早めに設置しましょう!でした。  
 応募総数264通の中から、10人の方に、「**ニジマス唐揚げ**、**のどか牧場の卵**、**ダッタンそばクッキー**など」が入った「**和田宿ステーション特産品詰め合わせ**」(長和町和田)をお送りしました。たくさんのご応募ありがとうございました。

