

# うえだ広域

上田地域広域連合広報紙 2002年11月



上田地域広域連合議会10月定例会 P2  
平成13年度決算報告 P3  
介護保険について P4・5  
広域計画の改定について P6  
統合クリーンセンターの建設について P7  
さあ、イベントへ出かけよう!! P8

## 自然を満喫したトレッキング教室



10月26日(土)爽やかな秋空の下、青木村の十観山(じゅっかんざん)においてはじめてのトレッキング教室が開催され、親子連れやトレッキングファン50人余りが参加されました。昼食にはきのこを使った野外料理をいただき、その後参加記念品を作り、楽しい1日を過ごしました。



発行・編集 上田地域広域連合  
386-0025 長野県上田市天神2-4-55 TEL0268-23-2130 FAX0268-26-8980  
<http://www.area.ueda.nagano.jp/> E-mail:koiki@area.ueda.nagano.jp  
(検索サイトで「上田地域広域連合」と入力していただいても当広域連合のホームページがご覧になれます。)  
印刷 有限会社 大和印刷



# 広域連合議会10月定例会が開催されました。



平成14年10月上田地域広域連合議会定例会は、10月23日に招集され、10月25日までの3日間の会期で開かれました。

今定例会には、平成13年度決算認定(11件)をはじめ、上田地域広域連合広域計画の改定等、合計21件の議案が提出され、所管の総務常任委員会及び保健福祉常任委員会にそれぞれ付託され、審議されました。

提出された議案は、最終日の本会議において、全て原案どおり可決、認定または承認されました。議決された主な議案についてお知らせします。

## 条例改正

改正された条例の内容は次のとおりです。

上田地域広域連合火災予防条例中  
一部改正について

消防法の一部を改正する法律及び同施行令の一部を改正する政令が公布され、公衆の出入りする場所等の制限の見直し、及び火を使用する設備又はその使用に際し、火災発生の恐れのある器具の取扱のために必要な事項が規定されたことに伴う一部改正

クリーンセンター条例中

一部改正について

焼却手数料改定に伴う一部改正(詳細については、7ページに掲載しておりますのでご覧ください。)

## 平成13年度決算認定

平成13年度一般会計及び各特別会計10会計(決算認定について、すべて原案のとおり認定されました。

なお、決算状況については、3ページに掲載しておりますのでご覧ください。

## 平成14年度補正予算

ふるさと市町村圏基金、消防、徳寿荘、クリーンセンターの各特別会計補正予算が原案のとおり可決されました。

## 広域計画

平成10年に策定された「上田地域広域連合広域計画」を見直し、策定した今後5年間(平成15年度～平成19年度)の広域計画が原案のとおり可決されました。(詳細については、6ページに掲載しておりますのでご覧ください。)

## 報告

承認された報告事項は、次のとおりです。

専決処分した上田中央消防署高規格救急自動車の購入の承認について  
専決処分した丸子消防署消防ポンプ自動車の購入の承認について  
専決処分した庁用自動車の事故に係る和解の承認について

## 選挙管理委員会委員の補充

辰田哲委員(長門町)が平成14年10月31日に、一身上の都合により辞職されましたので、選挙管理委員会委員補充員第1位の清水淑江(真田町)さんが11月1日に選挙管理委員会委員に就任されました。

# 平成13年度 上田地域広域連合 決算状況

## 一般会計・特別会計

平成13年度上田地域広域連合の一般会計と特別会計の決算額は、歳入58億1,529万円、歳出56億4,682万円となりました。

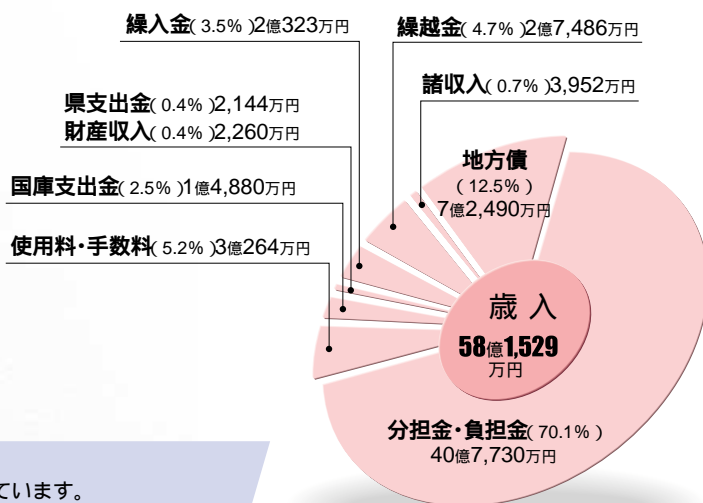
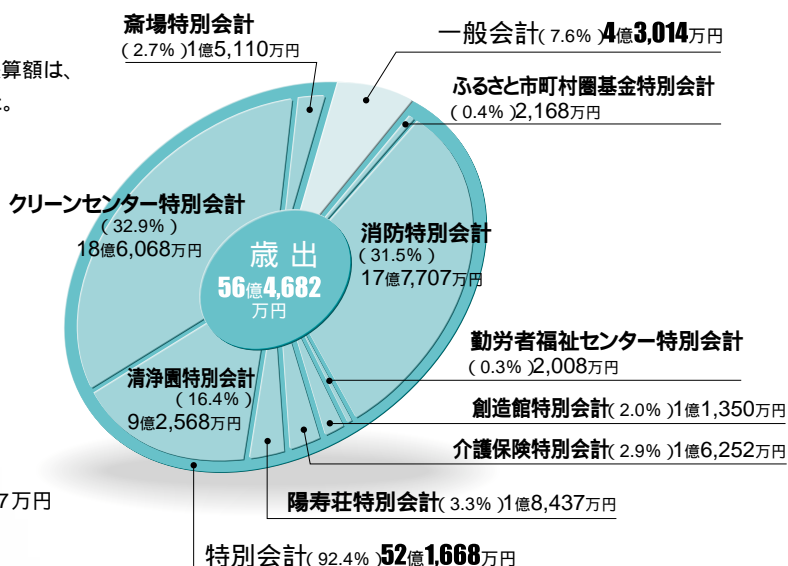
### 主な支出

#### 一般会計

- ・図書館情報ネットワーク事業 5,061万円

#### 特別会計

- ・ふるさと市町村圏基金特別会計
  - 上小さわやかスポーツ祭委託事業 212万円
- ・消防特別会計
  - 上田中央消防署車庫内排気ガス排出設備設置工事 696万円
  - 上田南部消防署水槽付消防ポンプ自動車購入 3,297万円
  - 丸子消防署気象観測装置更新事業 653万円
- ・勤労者福祉センター特別会計
  - 内装改修工事 1,208万円
- ・創造館特別会計
  - 創造館管理委託事業 8,623万円
- ・介護保険特別会計
  - 要介護認定調査業務委託事業 1,465万円
- ・清浄園特別会計
  - 臭気ブローアー整備修繕 725万円
- ・クリーンセンター特別会計
  - 丸子クリーンセンター排ガス高度処理等設備整備及び大規模改修事業 8億6,730万円
  - 東部クリーンセンター灰固化施設整備事業 8,106万円
- ・斎場特別会計
  - 依田窪斎場霊柩車購入 368万円



## 企業会計

上田地域広域連合では、徳寿荘特別会計が企業会計となっています。平成13年度の決算額は、歳入3億3,544万円、歳出2億9,921万円となりました。

## 広域連合事務局から

ふるさと市町村圏基金に係るマイカル社債購入問題について

昨年9月に経営破たんし、会社更生法による経営再建を進めている更正会社「マイカル」は、当初今年12月末日に予定されていた更生計画案の提出を、来年6月30日まで延期すると発表しました。従ってふるさと市町村圏基金の欠損額の確定もこれ以降にずれ込む見込みです。

なお、広域連合では社債購入問題の重大性を鑑み、さら「ふるさと市町村圏基金調査特別委員会」報告書の指摘も厳粛に受け止め、再発防止策については組織体制の整備を図ったほか、基金管理の稟議体制の見直しやペイオフ対策を含めた基金管理方針を策定するとともに、監査の充実に努めております。

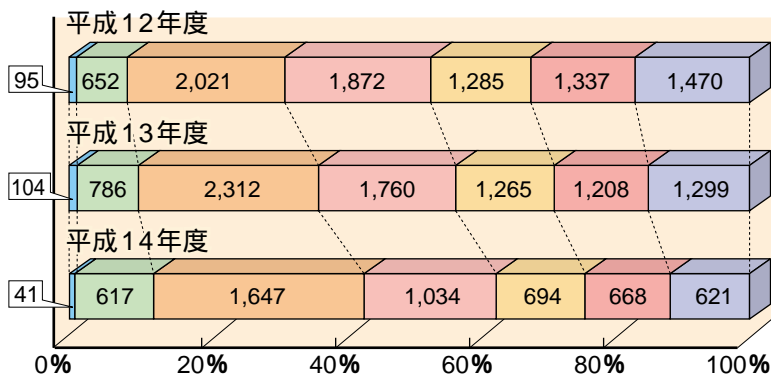
この問題につきましては昨年来、住民の皆さんに大変な御心配をおかけしているところでありますが、今後も積極的な情報収集に努めるなど引き続き必要な対応を、広域連合組織全体で鋭意目指してまいります。



地域広域連合では、上小地域の介護保険における認定調査と介護認定審査会を行っています。



●介護保険がスタートしてから審査会で判定された件数です。



要支援・要介護の状態の目安

介護度	状態
非該当(自立)	外出でき、身の回りのことは一人できる。
要支援	身の回りのことはだいたいできるが、入浴などに一部介助が必要。
要介護1	歩く、座るが不安定。トイレ、入浴など一部介助が必要。
要介護2	立つ、歩くが一人では困難。トイレ、入浴に介助が必要。「物忘れ」がみられる。
要介護3	歩行ができない。トイレ、入浴、着替えに全面介助が必要。痴呆による問題行動がみられる。
要介護4	トイレ、入浴、着替えなど多くの行為で全面的介助が必要。問題行動が増える。
要介護5	生活全般について全面的介助が必要。問題行動がみられる場合が多い。

(注1) 年々、自立・要支援・要介護1と判定されるかたの割合が増えています。

(注2) 平成14年度は平成14年10月31日までの数字です。

**疑問にお答えします**

**介護認定審査会って？**

**A** 年々、自立・要支援・要介護1と判定されるかたの割合が増えています。

**Q** 審査会の年間開催回数は？

**A** 年末年始とお盆を除き平日の毎日年240回開いています。

**Q** 1回の審査会で40件前後の審査をします。

**A** 1回の審査会で40件前後の審査をします。

**Q** 審査会の委員数は？

**A** 50人の委員がいます。(5人1組で構成しています)

**Q** 審査会のメンバーは？

**A** 医療、保健、福祉の専門家で構成しています。

**Q** 判定の方法は？

**A** 認定調査による一次判定コンピュータの結果、かかりつけの医師の意見書、調査員の書いた特記事項を参考に審査し、二次(最終)判定します。

**特別養護老人ホーム「徳寿荘」・養護老人ホーム「陽寿荘」の今後について**

**検討結果・中間報告**

上田地域広域連合では、特別養護老人ホーム「徳寿荘」と養護老人ホーム「陽寿荘」を設置運営しています。どちらの施設も老朽化や立地条件の問題があり、徳寿荘は介護保険制度が適用された施設となつていません。当広域連合では両施設のあり方について、「上田地域広域連合老人福祉施設建設推進委員会」を設置し、民設民営により移転場所を丸子町の市街地ということを基本に検討をおこなってきました。

このたび、検討してきた結果を中間報告として広域連合議会10月定例会に報告しましたので、概要をお知らせします。

なお、今後さらに実施方法を検討し、広域連合議会に諮っていく予定です。

- 1 施設の入所定員について
  - 徳寿荘の入所定員は現在の70から110にすることが望ましい。
  - 陽寿荘の入所定員は現在の76から66にすることが望ましい。
- 2 施設の形態について
  - 徳寿荘は補助基準の方針に基づき全室個室ユニットケア(注)とする。
  - 陽寿荘は全室個室が望ましい。
- 3 民間社会福祉法人の選定について
  - 特別養護老人ホームを4人部屋から個室にし、住むところをいくつかのグループに分けて、それをそれぞれひとつの生活単位とし、小人数で家庭的な雰囲気でのケアをおこなうもの
- 4 移転改築の時期
  - 平成18年度までに整備することが望ましい。

(注)ユニットケア

ご存知  
ですか?

# 介護保険制度

上田  
介護

## 介護相談員の皆さん

私たちが入所者と施設の  
橋渡し役を行います

氏名	市町村
なが い まさ こ 永井 正子	上田市
なかむら ひで お 中村 秀夫	上田市
さか ぐち ひろ こ 坂口 洋子	上田市
たか だ あき よし 高田 明芳	丸子町
ひら が たえ こ 平賀 妙子	長門町
こばやし つね こ 小林 経子	東部町
しお ざき ひろ のり 塩崎 紘徳	真田町
うし やま なが こ 礜山 永子	武石村
そう ま ゆう いち 相馬 祐一	和田村
くりばやし みち こ 栗林 通子	青木村

敬称略

### 始める時期は?

12月からの活動開始を予定しています。

### 介護相談員の人数は?

各市町村から推薦され、一定の研修を受けた  
10人の方で、月2回程度2人1組で各施設へ訪  
問します。

### 介護相談員とは?

定期的に上小地域の特別養護老人ホームと老  
人保健施設を訪問し、入所されているみなさん  
の疑問や不安、不満などをお聞きして、相談員  
が橋渡し役として直接施設へ伝えていくこと  
により、安心してサービスを利用していただくこ  
とを目的としています。

介護相談員派遣事業をはじめます  
安心してサービスを利用するために

## 安心して救急医療が受けられます。

### ～休日・夜間の第2次救急医療体制(病院群輪番制)の運営～

上田地域広域連合では、地域の救急医療を確保するために休日及び夜間における手術などの必  
要な救急患者または救急車により搬送される緊急患者の医療(第2次救急医療といいます。)  
を確保することを目的として病院群輪番制事業を実施しています。

地域のみなさんが安心して救急医療を受けられるよう上田市医師会・小県郡医師会のご協力を  
いただきながら上田市7病院・小県郡3病院と連携を取り推進しております。なお救急の際は消  
防署へご連絡ください。

### 第1次救急医療とは

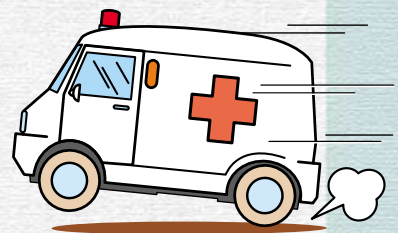
休日または夜間における急病患者の初期医療  
(帰宅することができる軽度の患者に対する医療)

### 第2次救急医療とは

休日または夜間における入院治療を必要とする重症救急患者の医療  
(入院加療を要する中等症、重症の患者に対する医療)

### 第3次救急医療とは

重篤救急患者の医療  
(第2次救急で対応が困難であるような、より高度で専門的な治療を要する重症の急病者の診療)





# 新たな計画を加え 広域計画が改定されました

## 広域計画とは

現在の広域計画は、平成10年4月に上田地域広域連合が発足し、それに伴い広域連合の事務を総合的かつ計画的に進めるため、広域連合と関係市町村がお互いに役割分担を明確にし、事務処理を行っていく指針として策定したもので、平成15年度から平成19年度までの5年間に取り組んでいく具体的な方向、施策が示されています。

## 改定に当たって

今年度で5年目を迎えた広域計画を見直すため、当広域連合では6月3日、関係市町村の住民20人で構成する「上田地域広域連合広域計画策定委員会」を設置し、5回にわたり現地調査や、各専門部会から提出された改定事項を慎重に審議し、素案として10月4日広域連合長に対して提出されました。



## 15年度からの計画では

現在の広域連合広域計画に盛り込まれている18の事務事業に、今回新たな事務事業4項目と「広域計画の期間及び改定に関する事」を加え、また「伝染病舎の設置、管理及び運営に関する事」を除き22項目としました。

計画の期間は原則として平成15年度から平成19年度までの5年間とし、その間に取り組んでいく基本的な方針が示されています。5年間で単位とし計画期間満了前に見直しを行います。事務の追加等変更の必要性が生じた場合は、広域連合議会の議決を経て改定することができます。

## 今回追加されました 4つの項目について、 概要をお知らせします。

### 観光振興に関する事

地域資源の発掘と活用により魅力ある観光地づくりをするため

- ・首都圏を中心とした誘客や観光団体と連携してイベントを実施します。
- ・トレッキングやオートキャンプなど体験型観光の普及を図ります。
- ・観光地情報の発信を行います。
- ・農産物や地域特産品を活かした観光振興を行います。
- ・映画やテレビドラマのロケ地に適した場所の紹介、PRを行います。

### 情報化に関する事

- ・地域住民のサービス向上を図るため、生涯学習や防災など広域的なシステムの整備を図ります。
- ・電子自治体の実現に向けて、県・市町村との協同の取組みを推進します。
- ・市町村の高速ネットワーク構築などの情報化に関する環境整備を推進します。

### 職員の人事交流、 共同研修・人材育成に関する事

- ・個々の市町村では実施が難しい分野や新しい時代に対応した職員の共同研修を実施し、新たな課題に対応できる人づくりをめざします。
- ・市町村職員の交流・情報交換・先進地研修を行い、広範な視点で考えることのできる人づくりをめざします。

### 介護相談員派遣に関する事

介護サービス利用者の相談、要望に応えるため

- ・介護相談員の養成、人員の整備をします。
- ・地域内の介護老人福祉施設等へ定期訪問します。
- ・介護相談員の研修をします。
- ・実施状況について地域住民へ情報提供を行います。

# 統合クリーンセンターの建設に向けて

広域連合では、上田、丸子及び東部の3つのクリーンセンターを統合して、ダイオキシン類の発生の少ない、1つの新しい施設にする計画を進めています。

## 1 「建設候補地の検討」

建設候補地については、広域連合議会内に「統合ごみ処理施設建設予定地検討委員会」を設置し、東部町の「上川原工業団地」と丸子町の「神ノ倉工業団地」を候補地として、現在までに5回の委員会を開催し、検討しています。

## 2 「処理方式等の検討」

新しい施設の処理方式や施設規模を検討するために、「統合ごみ処理施設整備検討委員会」を設置し、9月23日に第1回目の委員会を開催しました。

今後、14年度と15年度の2か年に渡り、施設の基本計画と基本設計について検討していきます。



母袋連合長あいさつ

## ごみ処理施設の視察に参加しませんか



新しいごみ処理施設は、住民の皆さんの意見を反映した施設とするため、最新のごみ処理施設を視察しますので、ふるってご参加ください。

- 応募資格 上田市または小県郡内にお住まいのかた
- 定員 25名(応募多数の場合は抽選によります)
- とき 平成14年12月20日(金)
- 視察先 愛知県「豊橋市資源化センター」
- 申し込み 12月6日までに申し込み用紙に記入のうえ、各市町村窓口か広域連合事務局へ
- その他 交通費、昼食及び夕食(軽食)は事務局負担です

## お知らせ

### 《焼却手数料の改定について》

広域連合では、ごみの減量化・資源化を推進するため、また、負担の公平性を確保するため、クリーンセンターに持ち込まれる、ごみの焼却手数料の改定について検討してきました。10月議会で条例改正された内容は次のとおりです。

家庭系ごみと事業系ごみの異なる料金区分をなくし、一本化しました。

焼却処理原価に見合うように、手数料を1kgあたり20円にしました。

施行時期は、平成15年4月1日からです。

住民、事業者の皆さまには、できるだけごみの排出を抑制し、分別を心がけていただくことで、クリーンセンターへのごみの搬入量が減るように、ご協力をお願いします。

### 《焼却炉に関する規制の強化について》

平成14年12月1日から、法定基準を満たさない焼却炉の使用は禁止されます。特に市販されている家庭用焼却炉のほとんどは法定基準を満たさないため、使用できなくなりますので、ご注意ください。



- 12** 丸 第2回うえだ広域第九特別演奏会 ... 1日 セレスホール  
 武 キャンドルクラフトセミナー ..... 3日~17日 としび博物館  
 上 St.Media Xmas2002 ..... 上旬 上田市マルチメディア情報センタ-  
 広 独身男女交流会「Xマスパーティー」... 14日 ホテル祥園  
 広 Xマステジタルアートグランプリ2002表彰式... 14日 上田市マルチメディア情報センタ-  
 丸 幻想(ときめき)冬紀行(水灯籠の展示)..... 12月下旬~2月上旬 鹿教湯温泉  
 和 子供神楽引き ..... 31日 村内各地区

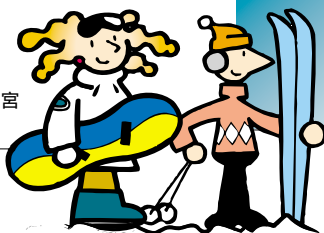
- Jan 1** 丸 元旦マラソン ..... 1日 町内コ-ス  
 坂 元旦マラソン ..... 1日 文化センター  
 上 八日堂縁日 ..... 7日・8日 信濃国分寺  
 上 市民の森スケ-ト場祭 ..... 11日 市民の森スケ-ト場  
 上 おたや祭り ..... 14日・15日 横町伊勢宮  
 長 おたや祭り ..... 14日・15日 古町豊受大神宮  
 青 おたや祭り ..... 中旬 豊受皇大神宮

- Feb 2** 上 節分会 ..... 3日 北向観音  
 真 わら馬ひき ..... 8日 戸沢地区他  
 広 独身男女交流会「バレンタインパーティー」... 中旬

- 3** 東 湯の丸スキー大会 ..... 2日 湯の丸スキー場  
 真 シュナイダー記念スキー大会 ..... 7日・8日 菅平高原スキー場  
 武 福寿草まつり ..... 上旬 唐沢小原の群生地  
 広 国際交流事業 ..... 中旬 東部町  
 上 上田漫画大学 ..... 中旬~下旬 上田市マルチメディア情報センタ-

スキー場開き

- 東 11月23日 湯の丸スキー場  
 真 12月8日 菅平高原スキー場  
 長 12月7日 ブランシュたかやまスキー場  
 長 12月7日 エコーバレースキー場  
 武 12月20日 番所ヶ原スキー場



花火大会

- 長 おたや祭り花火大会  
 1月14日 古町豊受大神宮

問い合わせ先 (市外局番はすべて0268) 広域連合.....23 - 2130

上田市役所...22 - 4100	東部町役場...62 - 1111	和田村役場...88 - 2345
丸子町役場...42 - 3100	真田町役場...72 - 2200	青木村役場...49 - 0111
長門町役場...68 - 3111	武石村役場...85 - 2311	坂城町役場...82 - 3111

凡例

- 上...上田市 丸...丸子町 長...長門町 東...東部町  
 真...真田町 武...武石村 和...和田村 青...青木村  
 坂...坂城町 広...広域連合

ここに掲載した催し物などはほんの一部です。  
 詳しくは、市町村広報紙をご覧ください。

上田創造館の催し物ご案内

問い合わせ・申し込みは 上田創造館 TEL23-1111 FAX24-4100

太陽の黒点を見よう 12/7(土)2/22(土)AM10時~11時まで。無料  
 プラネタリウム特別投影

1/4(土)~8(水)3/21(金)~31日(月)PM1時30分~3時~の2回  
 (1/5(日)3/21(金)2/3(日)はAM11時~の投影もあります。)  
 大人260円、小中学生110円、高大生210円(但し、土曜日は上小地域内の  
 の小中学校に在籍の児童生徒ならびに保護者の方に限り無料。)

プラネタリウムで星座を探そう

1/25(土)3/8(土)AM10時~11時まで。無料

星空観望会

2/1(土)PM7時30分~9時まで。無料

参加される方はPM7時までにお越しください。(小中学生は保護者同伴)

親子パソコン教室

12/7(土)申し込みは11/28(木)までに。

2/1(土)申し込みは1/23(木)までに。

3/8(土)申し込みは3/1(土)までに。

AM9時30分~11時30分まで。無料

定員は18名で、参加対象者は5歳以上の子どもとその保護者



たこ作り 12/14(土)AM10時~11時30分まで。無料

しめ縄つくり 12/15(日)AM9時~12時まで。無料

参加希望者は12/6(金)までに。

モーターを使った工作

1/18(土)AM10時~11時30分まで。材料費1人500円

定員20名で、参加希望者は1/12(日)までに。

模型飛行機作り 2/15(土)AM10時~11時30分まで。材料費1人550円

定員24名で、参加希望者は2/9(日)までに。

電子工作教室 3/15(土)PM1時30分~4時まで。材料費1人800円

定員10名で、参加希望者は3/9(日)までに。

第16回上小地域小中学校児童生徒作品展(絵画・書道・立体作品)

12/21(土)~1/13(月)AM9時~PM4時30分まで。無料

凧展 12/24(火)~1/13(月)AM9時~PM4時30分まで。無料

上小地域中堅作家スプーンの会絵画展

2/1(土)~12(水)AM9時~PM4時30分まで。無料

道祖神まつり展 2/4(火)~8(土)AM9時~PM4時30分まで。無料

上田・小泉絵手紙作品展 3/8(土)~16(日)AM9時~PM5時まで。無料

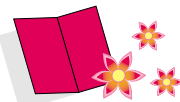
花の折り紙展 3/19(水)~26(水)AM9時30分~PM4時30分まで。無料

折り紙教室を期間中開催します。

時間はPM1時~3時まで。

写友まゆ年度賞写真展 3月中に予定。無料

上小地域水墨画展 3月中に予定。無料



年末年始休業のお知らせ

上田地域広域連合で管理運営を行っている施設につきまして、下記のとおり年末年始休業となります。

勤労者福祉センター

12月29日から15年1月3日まで

上田創造館 12月29日から15年1月3日まで

(自動交付機につきましては29、30日利用可能です。)

クリーンセンター

(上田)12月31日午後から15年1月5日まで

(丸子)12月28日から15年1月5日まで

(東部)12月29日から15年1月5日まで

大星斎場

12月31日午後から15年1月2日午前12時まで

依田窪斎場 12月31日から15年1月3日まで

清浄園 12月29日から15年1月5日まで

清浄園からののお知らせ

清浄園でし尿を処理する際、発生する焼却灰を肥料「サラ・さらさ」(農林水産省に登録)として多くの住民の方にご利用いただいています。実のなる野菜や果実、植木などに適しています。名前のとおり「さらさら」で非常に扱いやすい肥料で、重金属類やダイオキシン類の心配はありません。

肥料成分 全窒素0.5%未満  
 リン酸20%程度  
 カリウム1%程度

内容量 18kg  
 代金 1袋当り50円(袋代として)  
 問い合わせ 上田地域広域連合 清浄園  
 TEL22-2339



消防本部からののお知らせ

119番の通報は、上田地域広域連合消防本部にはいりません。119番の通報のとき、慌ててしまい住所や名前を正確に言う事ができない事例が多くあります。

電話機の近くに住所、名前、目標物を記入した通報メモを貼っておくと、慌てないで通報できます。

【通報メモ(記入例)】

火事・救急・救助は119番	
住所	〇〇市(町・村)大字〇〇 ×××番地
名前	〇〇 〇〇
目標物	〇〇公民館 東側
電話番号	×××-××××