

う え だ  
 広 域 広 報  
 Public Relations



真田町

坂城町

上田市

東部町

青木村

丸子町

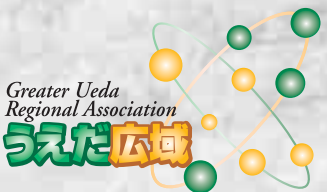
武石村

グッド  
 パートナー

ナイン

長門町

和田村



発行 2001年(平成13年)3月28日 上田地域広域連合広報

12号

上田市 丸子町 長門町 東部町 真田町 武石村 和田村 青木村 坂城町 依田窪医療福祉事務組合

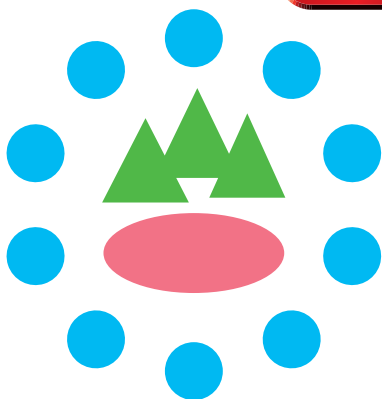
発行・編集 上田地域広域連合  
 〒386-0025 長野県上田市天神2-4-55 TEL.0268-23-2130 FAX.0268-26-8980  
<http://www.area.ueda.nagano.jp/> E-mail:koiki@area.ueda.nagano.jp  
 印刷 有限会社アオヤギ印刷

# 上田地域広域連合

## シンボルマ-ク入賞者決定

上田地域広域連合のシンボルマ-クを募集したところ、  
22点の応募があり、3月12日の  
広域連合正副連合長会において入賞作品が決まりました。  
今後、このシンボルマ-クを活用し地域PRや  
地域のみなさんとの連携などに役立てていこうと考えています。  
たくさんの応募ありがとうございました。

### 最優秀賞



#### 【作品コンセプト】

まわりの10個の丸は広域連合に加盟する「9市町村と1組合」を示すと共に、「晴天の輝き」を表現した。また、3つの三角形は山のイメージ化で「豊かな自然環境」を表し、楕円は温泉などの「観光資源」を意図した。

大阪府牧方市 安達芳雄さん(58歳)

### 優秀賞

真田町 柳沢雄二さん(38歳)  
上田市 羽地勝義さん(27歳)  
上田市 山本直子さん(28歳)

平成12年

## 上田地域における国勢調査結果

平成12年10月1日現在

人口	平成12年	平成7年	比較
	総数(人)	人口総数	
上田市	125,344	123,284	2,060
丸子町	25,557	25,350	207
長門町	5,223	5,275	52
東部町	25,436	24,728	708
真田町	11,453	11,339	114
武石村	4,194	4,234	40
和田村	2,588	2,611	23
青木村	4,937	5,003	66
坂城町	16,831	16,776	55
計	221,563	218,600	2,963

世帯	平成12年	平成7年	比較
	世帯数	世帯数	
上田市	46,560	43,421	3,139
丸子町	8,232	7,917	315
長門町	1,724	1,667	57
東部町	8,156	7,762	394
真田町	3,374	3,146	228
武石村	1,289	1,222	67
和田村	912	825	87
青木村	1,545	1,489	56
坂城町	5,430	5,169	261
計	77,222	72,618	4,604

地方分権時代到来!!  
開かれた  
広域行政をめざして



## Contents もくじ

まんが「シンクタンク」	3~11
広域連合だより	12~17
広域連合議会など	12~13
介護保険	14~15
広域消防	16~17
上田地域特産品紹介	18~19
平成13年度 うえだ地域歳時記	20



# 広域連合新たな取り組み

## 7つのシンクタンク



# 住み良いまちづくりをめざして!!

上田地域のみなさんに効率的で質の高い行政サービスを提供するために生まれた広域連合!!

「どうしてこんなのだらう?」

「それぞれの市町村でするより、広域的におこなった方がお金もかからないし、よりよいことができることがあるよね。上田地域広域連合では、そんなことに取り組んでいるんだ。」

「???」「ふう〜ん、それどんなことをやっているの?」

今日みんなの案内役の、リユウ之介です!  
近未来型ロボット猫なんだ。



「シンクタンク」???  
それって何だろう...

「消防・介護保険・ゴミ処理...  
いろいろあるけど」

「うん。うん。」

「今日は、効率的で質の高い行政サービスのために、広域連合が力を入れて取り組んでいることについて紹介するね。」

「スバリ! 調査研究機関(シンクタンク)なんだ!」

「シンクタンク?」

「そう。上田地域が、かかえている課題について研究する機関なんだ。現在、7つの問題について研究しているんだけど、実際にどん



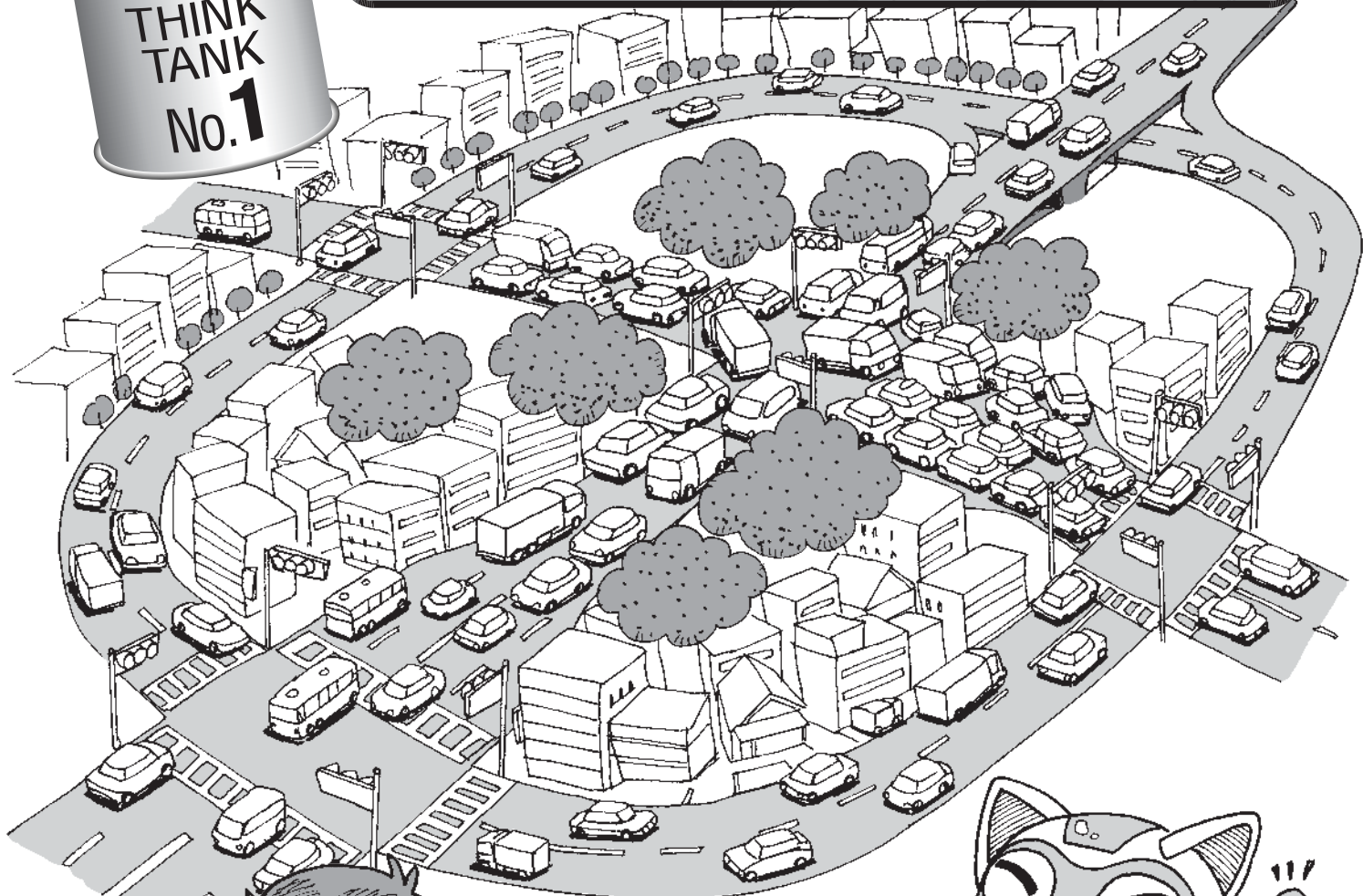
「はあ〜い。」  
な研究をしているのか、今日はみんなで調べにいこう。」

## アドバイス

### 調査研究機関

地域に共通する広域的課題に連携して取り組み、その解決策を独自に調査研究する機能(シンクタンク)のことで上田地域広域連合の特徴のひとつです。

# 広域幹線道路網整備推進委員会



道路は、ほかのまちにもつながっているから、広域的に考えないとダメなんだ。



うん  
うん

フム  
フム

「道路のことを研究しているんだね。」  
「そう、渋滞の解消や快適な交通サービスを提供できるように、広域的にみんなで研究しているんだ。」  
「そういうえば、渋滞しているところもいっぱいあるよなあ...」

「この委員会では、すでに構想と計画があるんだけど...」  
「でも、お金がかかることだから、少しずつ計画的にすすめているんだ。」  
「道路のことは、わたしたちにとって一番身近なことだもんね。」  
「もっともっと、研究してほしいよね。」  
「まかせとけ!」

## アドバイス

### 広域幹線道路網整備推進委員会

上田地域9市町村の土木・都市計画・建設担当課と上田建設事務所構成



計画のひとつであり建設がすすむ上信越自動車道4車線化工事



# 地方分権研究会

THINK TANK No.2

JNA NEWS

いよいよ  
地方分権時代をむかえ……

「地方分権って最近、テレビのニュースとかでよくきくよ。」  
「そのとおり。実は去年の4月から地方分権一括法という法律ができてから、よく使われるようになったんだよ。」

一体、  
地方分権って  
何なの？

なんだか  
むずかしいなあ

「国に集中している権限やお金を、地方に移す。市町村合併や広域連合の充実も、地方分権のひとつなんだ。」

「簡単にいうと、自分達の地域は自分達で運営をしていく。そのために市町村が今、何をすべきか研究しているんだ。」

「自分のことは自分で」ということか。」

「そういうこと。まず最初に、地方分権社会に対応できる、市町村職員の人材育成に取り組んでいくんだ。」

わたしたちの  
住んでいくまちのことだから  
がんばってほしいワ！

## アドバイス

### 地方分権一括法

地方分権を推進するため、475本の関係法を一括して改正するもので、この法律により地方分権がいよいよ現実的なものとなってきています。

日本には、約1,700の法律があるといわれていますが、地方分権一括法は、実にその3分の1の法律を対象とすることになります。これだけの数の法律が一括で改正されるのは、我が国で初めてです。



昨年8月におこなった地方分権研修会

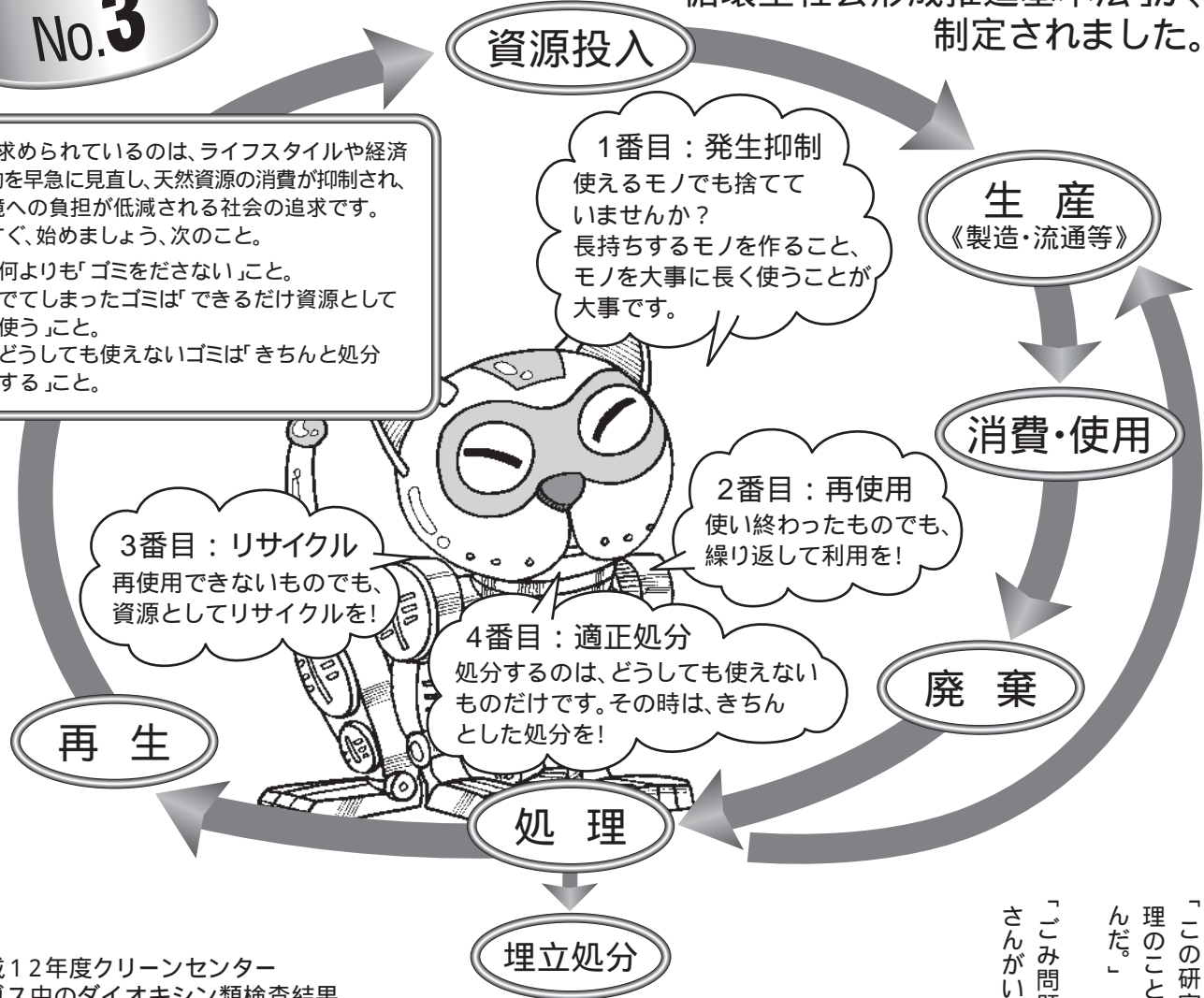
# 循環型社会づくり研究会

21世紀の日本を「循環社会」に変えていくため、平成12年5月「循環型社会形成推進基本法」が、制定されました。



今、求められているのは、ライフスタイルや経済活動を早急に見直し、天然資源の消費が抑制され、環境への負担が低減される社会の追求です。今すぐ、始めましょう、次のこと。

1. 何よりも「ゴミをださない」こと。
2. してしまったゴミは「できるだけ資源として使う」こと。
3. どうしても使えないゴミは「きちんと処分する」こと。



平成12年度クリーンセンター  
排ガス中のダイオキシン類検査結果

	14年12月以降の 排出濃度基準	検査日	測定場所	検査結果	現行の排出基準
上田 クリーンセンター	1ナノグラム 以下	12年11月15日	1号炉	0.20 ナノグラム	ダイオキシン類 80ナノグラム以下
		12年11月16日	2号炉	0.051ナノグラム	
丸子 クリーンセンター	5ナノグラム 以下	12年11月 8日	1号炉	12 ナノグラム	
		12年11月 8日	2号炉	4.3 ナノグラム	
東部 クリーンセンター	10ナノグラム 以下	12年11月11日	1号炉	1.6 ナノグラム	
		12年11月14日	2号炉	0.036 ナノグラム	

「この研究会は、今後のごみ処理のことについて研究しているんだ。」

「ごみ問題って深刻だってお父さんがいったよ。」

う～ん  
主役かあ...



「ごみ問題は、行政だけでは解決できないんだ。住民ひとりひとりが、主役となって考えていかなければならない問題なんだよ。」

この研究会は、ごみ処理広域計画にもとづいて研究しているんだ。」

## アドバイス

### 循環型社会づくり研究会

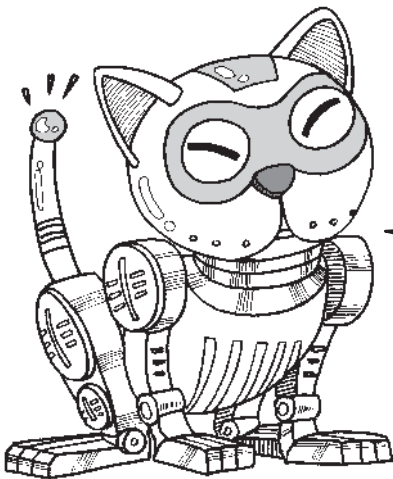
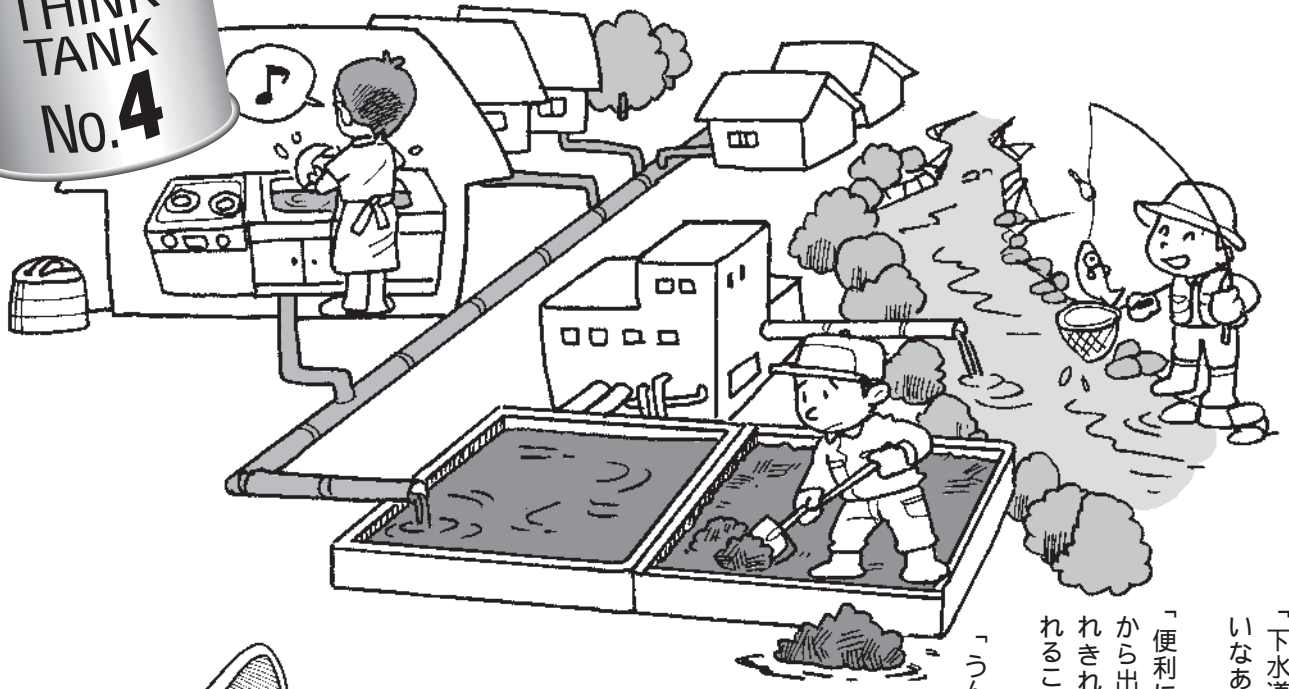
上小地区 8 市町村の環境衛生担当課、上小地方事務所総務課、上田保健所で構成。また、住民代表、学識経験者からなるごみ処理広域化計画推進委員会も設けている。

ゴミ処理広域化計画の取り組み状況  
平成14年度以降の排ガス規制の対応について、上田クリーンセンターは、ダイオキシン類排出抑制の対策工事を平成11年度に実施済みです。現在、丸子クリーンセンターは排ガス高度処理施設工事と灰固形化施設工事を実施中であり、東部クリーンセンターも灰固形化施設工事を実施中です。

燃やせるごみについては、依田窪地区のプラスチック分別が実施され、おおむね広域連合圏域の分別方法が統一となりました。

リサイクルプラザについては、処理規模・品目を検討して基本構想の策定と適地選定調査の業務をすすめています。

# 下水道維持管理研究会



処理場できれいな水にする時に  
おでい汚泥が必ず発生するんだ。  
 下水道汚泥は、産業廃棄物に区分されていて、  
おでい今は各市町村それぞれで処理しているけど、  
 みんなで処理できないか  
 研究しているんだ。

「下水道維持管理？ ピンとこないなあ。」  
 「便利になった下水道だけど、家から出た下水は、処理場に送られきれいな水にして、川に流されることは知っているよね。」  
 「うん。うん。」

「それで汚泥おでいってこれから増えていくの？」  
 「これからは、下水道を使う人が増えていくので、今より3倍位増えるの見られているんだ。現在でも、汚泥おでい処理に使うお金が結構かかっているんで、今後大きな問題となっていくんだ。」  
 「そこで、みんなで処理した方が効率的で安いお金でできる場合もあるから、今後の方向性を研究しているんだ。」

## アドバイス

### 下水道汚泥有効利用方法

下水道汚泥には、いろいろな有効利用方法があり、また技術革新も急速にすすんでいます。

- スラグ化して路盤材利用
- セメント原料化
- 肥料化
- 焼却処分時に発生する熱利用
- 融雪剤
- 脱臭剤 など

### 下水道維持管理研究会

上小地区 8 市町村の下水道担当課、上小地方事務所総務課・土地改良第二課、上田保健所で構成



「そのとおり。それと処理の仕方によっては、有効利用できる方法があるので、循環型社会をめざしてみんなで研究していくんだよ。」



# 独身男女結婚問題研究会



THINK  
TANK  
No.5

原因は何なの？

そうなんだ。  
今の日本では、結婚する年齢が  
高くなってきていることにより、未婚者が増えて、  
このままいくと人口が減少していってしまうんだ。  
その対策のひとつとして  
結婚問題を研究しているんだ。

結婚問題？  
そんなことも  
広域連合でやっているの？



原因としては、いろいろ考えられるけど  
ライフスタイルの変化が一番の原因かな？

具体的には、仕事を持つ女性が増えたことや  
若者たちの意識の変化などが考えられるんだ。

そこで今、  
広域の結婚相談所を設立することなどを  
研究しているんだ。

今の社会を維持していくために  
大切な問題なんだ



## アドバイス

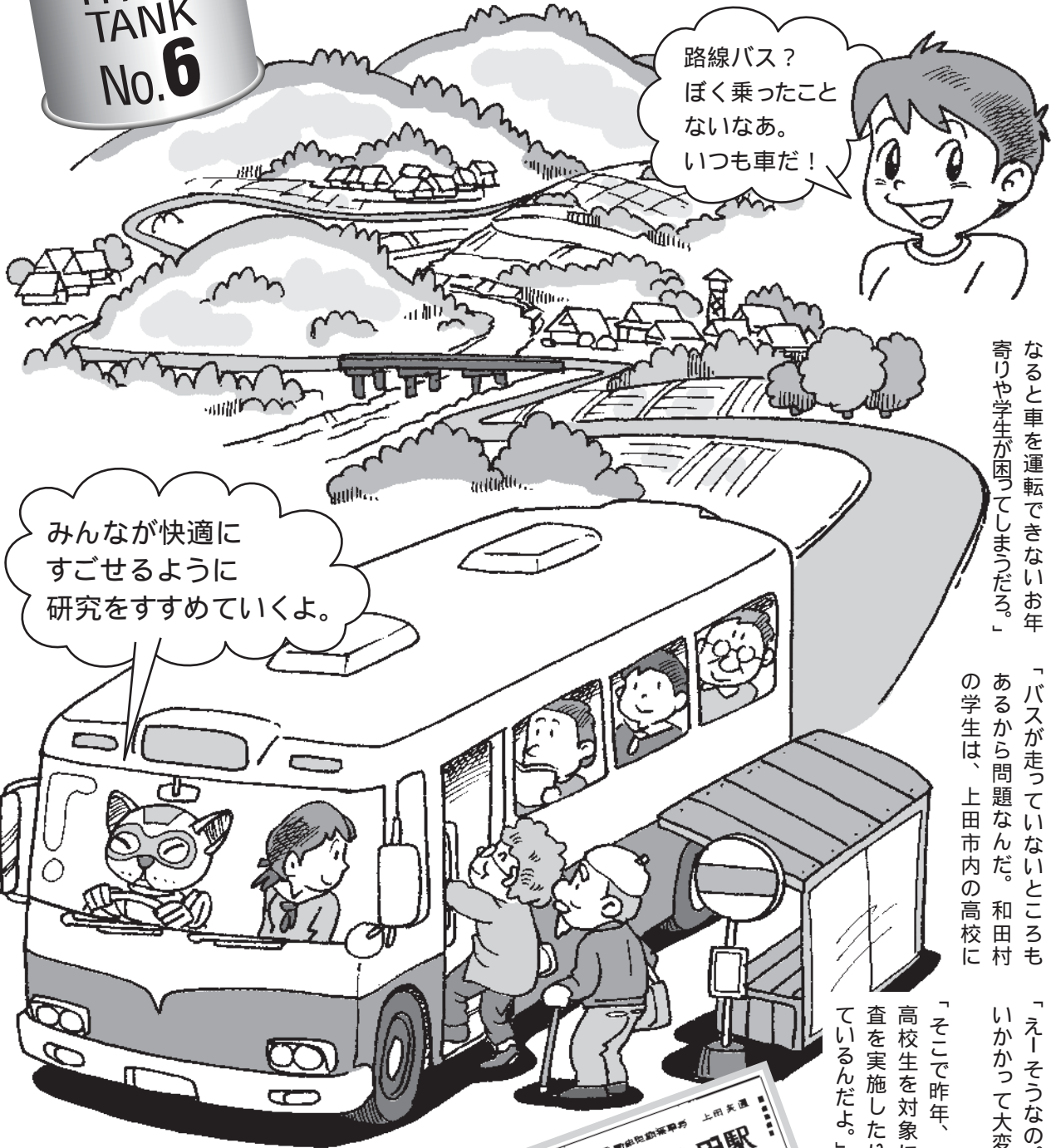
独身男女結婚問題研究会  
上田地域9市町村の福祉担当課、社会  
福祉協議会、上小地方事務所厚生課で  
構成

結婚は、個人の問題だから  
むずかしいよね。





# 公共交通機関バス研究会



「公共交通機関、特に路線バス  
の問題について研究しているん  
だ。」

路線バス？  
ぼく乗ったこと  
ないなあ。  
いつも車だ！

「そう。車を利用する人が多く  
なつたのでバス利用者が減って、  
バス路線が廃止になる。そう  
なると車を運転できないお年  
寄りや学生が困ってしまったら。」

みんなが快適に  
すごせるように  
研究をすすめていくよ。

「ぼくたちは、歩いて学校に行  
けるけど...」

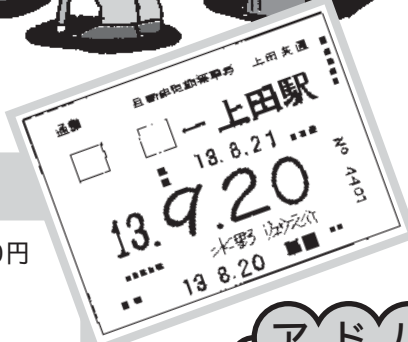
「バスが走っていないところも  
あるから問題なんだ。和田村  
の学生は、上田市内の高校に

通うのに下宿している人が多い  
んだ。」

「えーそんなの。お金がいつば  
いかかって大変だね。」  
「そこで昨年、上田地域に通う  
高校生を対象にアンケート調  
査を実施したりして、研究し  
ているんだよ。」

## 上田駅までのバスの定期券代(1か月分)

菅平...33,360円	真田町役場前...19,080円
傍陽...24,120円	赤坂...18,720円
青木...23,850円	上室賀...24,590円
半過...16,510円	祢津...24,960円
丸子町役場前...23,850円	
鹿教湯...33,520円	武石(築地原)...32,910円
長久保...27,140円	



## アドバイス

### 公共交通機関(バス)研究会

上田地域9市町村の公共交通機関担当課、  
上小地方事務所総務課で構成

# 上水道水資源対策研究会



「水道水は、普段なにげなく、みんな当たり前のように使っているけど、これからは、安全でおいしい水の確保が重要になってくるんだ。今から水道の問題は考えていかないとイケないよね！」

「水道のことなんか考えたことなかったな。」



「水って生きていくうえで切っても切れない関係があるんだ。きみたちの子どもや孫などのためにも、水はくむ川のそばや山に木を植えたりにして、守っていかなければいけないよね。」

「何百年、何千年先までのことだからね。」

「ふ〜ん。なんだか先の長い、地道な活動だね。」

「だけど、将来をみすえて、今から準備していくことが一番大切なことなんだ！ きみたちのアイディアや意見をどんどんきかせてほしいから、これからもよろしくね。」

それと、どこかの市町村で水道に関して何かあった場合の危機管理(相互応援)体制なんかについてもこれからどんどん研究していくんだ！



ふ〜ん。なるほど...

## アドバイス

### 上水道水資源対策研究会

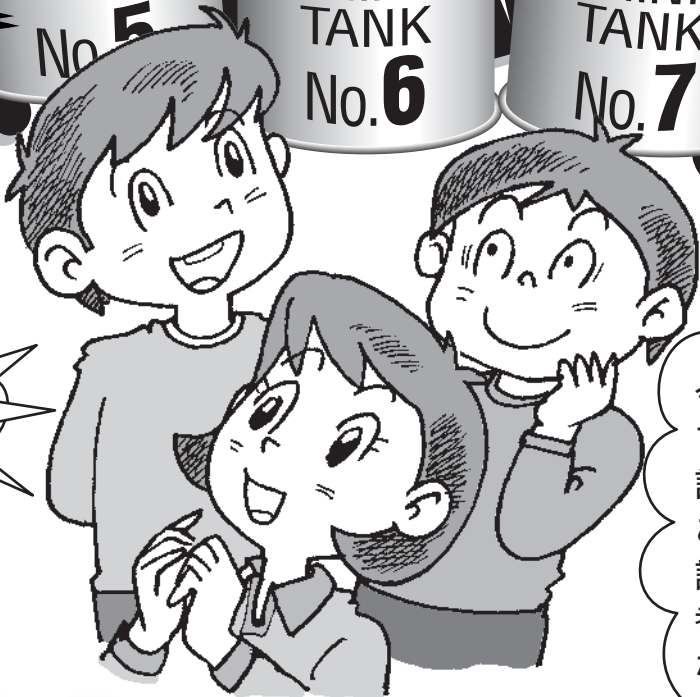
上田地域9市町村の水道担当課、上小地方事務所土地改良第一課・林務課、上田保健所で構成







広域連合って  
いろいろやって  
いるねえ!



今日は、  
7つの調査研究機関の  
説明をしたけど、  
このほかにいろいろな  
課題があってみんなで  
考えていかなければ  
ならないんだ。

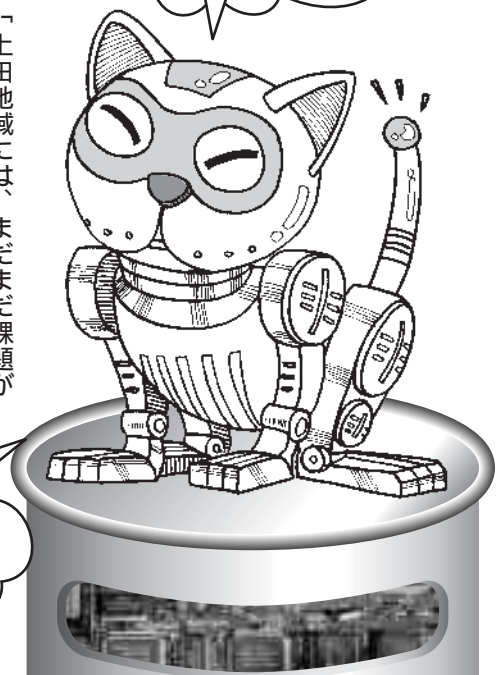


## 上田地域広域連合

地方分権社会がすすむなか、その役割を果たす責任はますます大きくなっていく。  
これからも市町村みんなで支え、協力し、住み良い地域・元気の良い地域をめざして...

「上田地域には、まだまだ課題が多いんだよ。何か課題があったらいつてね。」  
「うん。」  
「それじゃみんな、またねえ。」

Bye Bye!



# 広域連合だより 1

## 広域連合議会2月定例会

平成13年2月上田地域広域連合定例会は、2月21日招集され、2月23日までの3日間の会期で開かれました。

今定例会は、広域連合の平成13年度当初予算(11件)をはじめ、合計26件の議案(詳細については次ページ参照)が提出され、所管の総務常任委員会及び保健福祉常任委員会にそれぞれ付託され、審議されました。

提出された議案は、最終日の本会議において、全て原案どおり同意または可決されました。

広域連合議会議員が替わりました。定数31人の広域連合議会議員のうち、平成12年度中に6人の議員が替わりました。

竹之内健次(長門町) 土屋 静一(東部町) 福島 利郎(東部町) 吉沢 武(東部町) 佐藤 公至(真田町) 坂口 良平(真田町) (平成13年2月21日現在・敬称略)

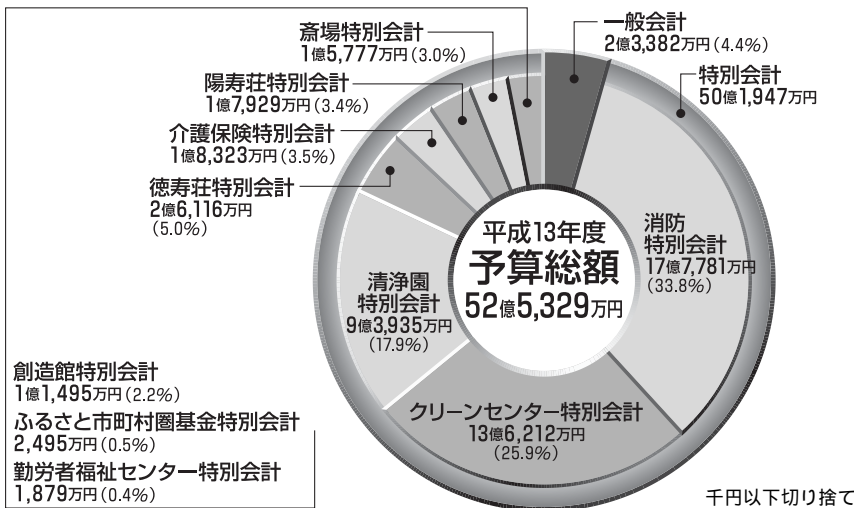
また、平成13年2月広域連合議会で保健福祉常任委員会の副委員長に土屋静一議員(東部町)が選出されました。

公平委員会委員が再任されました。3人の公平委員会委員のうち、本年5月をもって任期満了となる、佐藤宏委員(丸子町)が再任されました。



平成13年度の一般会計と10の特別会計を合わせた予算総額は52億5,329万4千円で、前年度当初と比較して9.2%、4億4,139万8千円の増となりしました。これは、丸子クリーンセンター及び東部クリーンセンターにおいて、ダイオキシン類排出削減対策工事をおこなわれることが主な要因となっています。

歳入では、各市町村からの分担金及び負担金が38億8,706万1千円で、全体の74.0%を占めています。



### 主な事業

- 一般会計
  - 調査研究事業
  - 広域行政モニター
  - 図書館情報ネットワーク事業
- 【特別会計】
  - ふるさと市町村圏基金
  - 広域連携型地域づくり事業
  - 消防
    - 救急救命士の養成(3人)
    - 丸子消防署指令車の更新
  - 勤労者福祉センター
    - 施設内内装改修工事
  - 創造館
    - プラネタリウム音響装置更新
  - 介護保険
    - 介護保険シンポジウム開催

- 陽寿荘
  - 給食調理業務及び寮母業務の委託
- 徳寿荘
  - 介護業務の委託
- 清浄園
  - 焼却炉関連ダイオキシン類測定調査業務
- クリーンセンター
  - ダイオキシン類測定業務(上田・丸子・東部)
  - 場内搬入口整備(上田)
  - 排ガス高度処理等施設整備事業(丸子)
  - 灰固形化施設整備事業(東部)
  - ごみ処理広域化計画の推進
- 斎場
  - 火葬炉関連ダイオキシン類測定調査業務(大星・依田窪)
  - 霊柩車更新(依田窪)



# 議決された議案

- 議案第1号 上田地域広域連合公平委員会委員の選任について
- 議案第2号 職員定数条例中一部改正について
- 議案第3号 職員の再任用に関する条例制定について
- 議案第4号 上田地域広域連合火災予防条例中一部改正について
- 議案第5号 平成12年度上田地域広域連合一般会計補正予算第2号
- 議案第6号 平成12年度上田地域広域連合消防特別会計補正予算第2号
- 議案第7号 平成12年度上田地域広域連合創造館特別会計補正予算第1号
- 議案第8号 平成12年度上田地域広域連合介護保険特別会計補正予算第2号
- 議案第9号 平成12年度上田地域広域連合徳寿荘特別会計補正予算第2号
- 議案第10号 平成12年度上田地域広域連合徳寿荘特別会計補正予算第2号
- 議案第11号 平成12年度上田地域広域連合清浄園特別会計補正予算第1号
- 議案第12号 平成12年度上田地域広域連合クリーンセンター特別会計補正予算第3号
- 議案第13号 平成12年度上田地域広域連合斎場特別会計補正予算第1号
- 議案第14号 平成13年度上田地域広域連合一般会計予算
- 議案第15号 平成13年度上田地域広域連合ふるさと市町村圏基金特別会計予算
- 議案第16号 平成13年度上田地域広域連合消防特別会計予算
- 議案第17号 平成13年度上田地域広域連合創造館特別会計予算
- 議案第18号 平成13年度上田地域広域連合労働者福祉センター特別会計予算
- 議案第19号 平成13年度上田地域広域連合介護保険特別会計予算
- 議案第20号 平成13年度上田地域広域連合陽寿荘特別会計予算
- 議案第21号 平成13年度上田地域広域連合徳寿荘特別会計予算
- 議案第22号 平成13年度上田地域広域連合清浄園特別会計予算
- 議案第23号 平成13年度上田地域広域連合クリーンセンター特別会計予算
- 議案第24号 平成13年度上田地域広域連合斎場特別会計予算
- 議案第25号 丸子クリーンセンター排ガス高度処理等施設整備工事請負契約の締結について
- 議案第26号 丸子クリーンセンター大規模改修工事請負契約の締結について

# 情報公開懇話会

開かれた広域行政をめざして  
 3月9日(金) 上田地域広域連合情報公開懇話会(以下、「懇話会」という。) 安井会長から、平尾連合長に提言がなされました。



懇話会は、住民代表・議会議員・学識経験者・公共団体等代表者の15人の委員により構成され、「圏域住民の情報公開を求め、権利を保障し、開かれた広域行政を実現するための情報公開制度」について、6回にわたる審議・検討をいただきました。



上田地  
 域広域連合情報公開懇話会

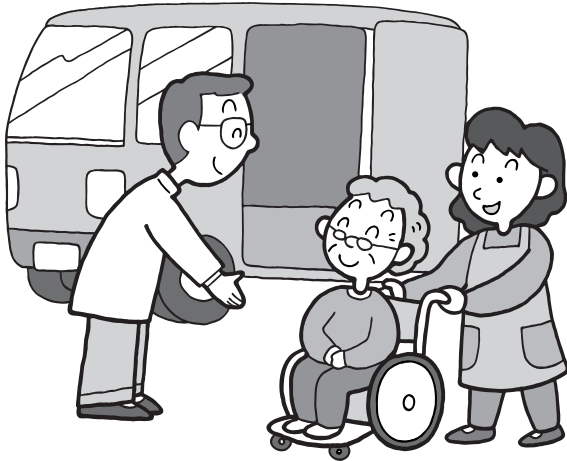
- 会長 安井 幸次
- 副会長 山本 咲美子
- 委員 浅野井和子 有賀 剛
- 池上喜美子 大沢 美模
- 小幡 誠宣 笠井 篤
- 小泉 連夫 鴻巣美智子
- 小林三喜雄 清水 康代
- 竹内 克彦 羽田 親義
- 矢沢 一豊 (五十音順・敬称略)

提言の主な内容は次のとおりです。

- 1 原則公開及び積極的な情報提供
- 2 個人及び第三者の権利利益の保護
- 3 住民にとって利用しやすい情報公開制度
- 4 出資等法人の情報公開の推進
- 5 情報公開に対応した文書管理

この提言を最大限尊重すると共に、「広域連合においては、平成13年10月の情報公開制度運用実施をめざして準備していきま

介護保険



介護保険制度がスタートして、まもなく1年になります。  
 上田地域広域連合では、公平で公正な審査をおこなうために、上小地域の介護認定調査と介護認定審査会を共同でおこなっています。  
 平成12年4月1日から平成13年2月28日までに8511件の申請があり、185回の介護認定審査会を開催しました。詳しくは次のとおりです。

申請には、新規申請、原則6か月ごとの更新申請、心身の状態が変化した場合の区分変更申請の3種類があります。

申請区分	新規	更新	区分変更	合計
申請件数	1,634	6,628	249	8,511

(2月末日)



訪問調査は広域連合の職員がおこなう場合と、広域連合が委託した介護支援専門員がおこなう場合があります。

	広域調査	委託調査	合計
調査済件数	2,699	5,595	8,294

(2月末日)

2月末現在の申請件数のうち審査判定が済んだ人は7,681人です。介護度別では次のとおりとなっています。

	自立	要支援	要介護1	要介護2	要介護3	要介護4	要介護5	合計
人数	90	568	1,761	1,598	1,115	1,198	1,351	7,681
割合(%)	1.2	7.4	22.9	20.8	14.5	15.6	17.6	100

(人)

要支援・要介護の状態の目安



介護度	状態
要支援	身の回りのことはだいたいできるが、入浴などに一部介助が必要。
要介護1	歩く、座るが不安定。トイレ、入浴など一部介助が必要。
要介護2	立つ、歩くが一人では困難。トイレ、入浴に介助が必要。「物忘れ」がみられる。
要介護3	歩行ができない。トイレ、入浴、着替えに全面介助が必要。痴呆による問題行動がみられる。
要介護4	トイレ、入浴、着替えなど多くの行為で全面的介助が必要。問題行動が増えてくる。
要介護5	生活全般について全面的介助が必要。問題行動がみられる場合が多い。



# 特別養護老人ホーム 徳寿荘の今後について

## 養護老人ホーム 陽寿荘

# 検討結果 最終報告

上田地域広域連合は、特別養護老人ホーム「徳寿荘」と養護老人ホーム「陽寿荘」を設置運営しています。どちらの施設も老朽化しているほか、介護保険制度がはじまり特別養護老人ホームは市町村が入所者を決定していた措置から、入所を希望される方が施設を選択して入所する契約に変わり、その施設のスタイルが変化しています。当広域連合では両施設の今後のあり方について、「上田地域広域連合老人福祉施設検討委員会」を設置して検討をおこなってききました。

このたび、その検討結果を広域連合議会2月定例会に報告しましたので、概要をお知らせします。



丸子町にある特別養護老人ホーム「徳寿荘」

### 1 運営について

両施設とも上田地域広域連合の設置運営から、民間社会福祉法人の設置運営に移行することが望ましい。

特別養護老人ホーム「徳寿荘」介護保険施設としての効率的な運営が必要ですが、行政運営ではどうして

### 2 施設について

交通の利便性が良く平坦な場所に移転改築し、効率的な運営を図る観点から徳寿荘と陽寿荘は同一敷地内に設置することが望ましい。

両施設とも老朽化しているうえ、徳寿荘は急傾斜地崩壊危険区域内に、また、陽寿荘は土石流危険地区に隣接しており適地とはいえない状況があります。

市街地から離れた場所にあるため入所者の親族のみならず地域のみならずの交流のさまたげになっています。

### 3 移転場所について

上田地域内の介護保険施設の配置バランスを考慮して、丸子町の市街に移転することが望ましい。

住民のみなさんが利用しやすいよう、地域にバランス良く施設が配置される必要があります。

### 4 移転改築の時期について

平成16年度までに整備することが望ましい。

介護保険事業計画及び老人保健福祉計画の見直しや、介護保険法の改正などの社会情勢の変化をみする必要があるが、平成16年度がゴールドプラン21（注）の最終年度また旧措置入所者の経過措置が終了する年度になります。

（注）高齢者保健福祉施策の充実を図るために国が策定した、介護サービス基盤の整備を含む総合的な計画

以上のとおり、地域住民のみなさんには、安心して質の高い介護保険サービスを利用していただき、広域行政コストをおさえていく内容の最終報告となっています。今後、最終報告の内容に沿って「徳寿荘」「陽寿荘」とも平成17年度の開設をめざして整備をすすめていくこととなりますのでみなさんのご理解をお願いします。

## お知らせ

介護保険シンポジウム  
よりよい介護保険を  
めざして

介護保険制度が、スタートして  
から見えてきた問題点や課題を整理しながら、介護保険を利用する  
方々が満足できる、よりよい介護  
保険を住民のみなさんと一緒に  
考えるために開催します。

【日時】平成13年6月2日（土）  
午後1時から4時30分

【会場】上田市文化センター  
大ホール

【内容】  
講演  
演題「介護保険と私達の暮らし」  
講師：村田幸子氏

（NHK解説委員）  
パネルディスカッション  
コーディネーター：飯島裕一氏  
（信濃毎日新聞社編集委員）  
パネリスト

介護支援専門員の立場から  
サービス提供者の立場から  
家族の立場から  
行政の立場から

【その他】入場無料  
（入場整理券が必要）

\*詳しいことは、各市町村の広報  
紙でお知らせいたします。

# 広域連合だより 3

## 広域消防

上田地域広域連合消防本部は、上田中央消防署、上田南部消防署、上田東北消防署、川西消防署、丸子消防署、東部消防署、真田消防署、依田窪南部消防署の8消防署で構成されています。

今回は、「日ごろみなさんが消防について」「なぜなんだろ?」「どういふときはどうしているんだろ?」「というような素朴な疑問について、いくつかお答えしたいと思います。そのほかに、昨年上田中央消防署に配備された、新しい救助工作車についての紹介をします。



わたしたちの知らない消防物語

## 消防Q&A

**Q1** 消防車はなぜ赤いのですか?

**法** 律で消防車は、しゅ色（正確に言えば赤色ではありません）と決められています。炎と同じ色ということ、目立つ色ということから決まりました。ところで、アメリカの消防車は、同じ目立つ色でも黄色（ライムイエロー）です。黄色の方が赤色よりも夜については、より目立つということですから、日本の消防車もいつかは黄色になるかもしれません。

**Q2** 消防車の最高速度は何キロメートルですか?

**—** 一般の道路では、時速80キロメートル、高速道路では時速100キロメートルと道路交通法で決められています。しかし、緊急走行時以外では、一般の車両と同じように運転しています。

**Q3** 携帯電話で119をかける時は市外局番があるのですか?

**東** 信地区（上小・北佐久・南佐久）で普通の電話と同じように「119」だけかけた場合は、すべて上田市の消防本部につながり近くの消防署に転送します。

**Q4** 消防車に乗っている人は夜寝るのですか?

**仮** 眠はしますが、いつでも出場できるように、作業着を着たまま横になっています。また、夜中に火事があると朝まで眠らないこともあります。

**Q5** 救急車のサイレンはなぜ「ピーポー」なのですか?

**救** 急車もはじめのうちは、消防車と同じサイレンでしたが、救急車で運ばれる人や救急車が通る時に、心やさしいサイレンということで「ピーポー」となりました。少しむずかしい話ですが、高音のピーは960サイクルで0.65秒、低音のポーは770サイクルで0.65秒、つまりピーポーの周期は1.3秒のくり返しとなります。

**Q6** 上田地域（上小）では1年間にどれくらいの火事があるのですか?

**平** 成12年中、上田地域（上小）の火事の件数は、次のようになっています。

1年間の火事の件数	111件
1年間の火事の被害額	1億6000万円
1年間の救急件数	6002件
1日あたりの救急件数	16件

# 救助工作車の紹介

昨年、新たに上田中央消防署に配備された救助工作車です。救助工作車にはあらゆる救助に必要な特殊資器材が積載されています。その中からいくつかの資器材について紹介します。

## 伸縮式照明装置

1個2000ワットの特種ランプが2灯ついていて、夜間の救助活動で威力を発揮します。伸縮、起伏、旋回の各動作をリモートコントロールで操作します。500メートル先のものまで確認できます。



## クレーン装置

交通事故現場で車両を移動させたり、障害物を排除するときに使用します。操作は、手動とラジコン操作でおこないます。最大で2.9トンのもを持ち上げることができます。



## 大型油圧式救助器具 (スプレッター、カッター)

自動車のボディーやドアの切断、拡張をして、車内に閉じ込められた人の救助に使います。



## 超高压消火装置

車体に150リットルの水タンクが設置されており、そこからホースでつながれた消火装置のノズルから高压の霧状の水を放射します。自動車火災などに威力を発揮します。

## 画像探索機

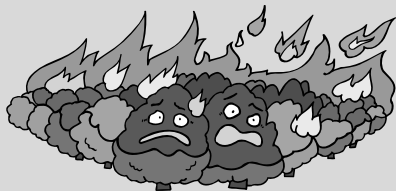
大地震などにより崩れてしまった建物で、消防隊員が進入できないところや目の届かない場所で、逃げ遅れてしまった人を探すときに使います。小型テレビカメラがセットされたボールの先端を、がれきなどの隙間から進入させて、その映像をテレビモニターに映し出します。



## 化学防護服

有毒な化学薬品など皮膚に付着したり、有毒物質が皮膚を通して吸収される恐れのある作業をするときに着用します。重量は8キログラムあり、空気呼吸器をつけたまま着用でき、全身を保護することができます。

消防署からのお願い  
 これからの季節、野山へドライブやハイキングに出かけるのにいい季節ですね。でもこの季節は空気が乾燥し、火災が発生しやすい時期でもあります。たばこの投げ捨ては絶対にやめましょう。また、たき火をしていて強風にあおられ、近くの枯れ草などに燃え移るといった火事が毎年多く発生しています。空気が乾燥していたり、風が強いときのたき火は、みあわせましょう。





わたしたちの  
市町村の  
これが一番の  
おすすめですよ!

# 特産品自慢 イエローページ

Speciality pride  
Yellow Page



真田町

## 高原花豆のアイスクリーム(真田町)

「真田町で地元の素材を使った特産品」を合い言葉に昨年12月に誕生したアイスクリーム。食物繊維豊富で濃厚な味わいの花豆アイスと地元の大豆を使いバニラビーンズを混ぜ、風味のある豆乳アイスなどがある。今後も地元の素材を使い、新しい商品の開発をめざす。現在、ふれあいさなだ館やギフトでの販売をしているのでこの機会にどうぞ。

【アイス各種 1個250円】

問い合わせは...(有)ばく 電話0268-61-7272



「新商品くるみアイスは、くるみの食感とカラメルの甘さが絶妙」と(有)ばくのみなさん左から 社長 中村一成さん 工場長 浦川政信さん 副工場長 小西喜美さん 会長 矢ノ倉一夫さん

## オラホ OH!LA!HO!ビール(東部町)

この地域では、すっかりおなじみになったこのビール。さわやかな味のゴールデンエール、コクがあり濃厚な味のアンバエール、ホップの香りをきかせたケルシュの定番3種類が人気。このほか四季にあわせた季節限定のスペシャルビールも発売中。これから花見の季節、生ビールサーバーも貸し出すので一度飲んでみては。

【缶ビール(350ml) 470円】

【ピンビール(500ml) 750円】

【1リットルピン 2,000円】

お問い合わせは...(株)東部町振興公社

電話0268-64-0001まで

http://www.yurarikan.com



「わたしは、ゴールデンエールが好き」とオラホビール工場長 小林亮二さん

## ラベンダー・アイス・プルンシャ・ベット(丸子町)

信州国際音楽村周辺でとれたラベンダー・プルンシャを使ったアイス。ラベンダーの香りをつけたさっぱり味のラベンダーアイスと地元尾野山地区でとれたプルンシャの果肉がたっぷりはいり、ちょっぴり酸味をきかせたプルンシャベットの2種類。丸子町物産館「花風里」でしか食べられない丸子の特産品、一度食べてみてはいかがでしょうか。

【ラベンダー・アイス・プルンシャ・ベット 各250円】

お問い合わせは...(社)丸子町振興公社「花風里」

電話0268-43-4800まで



「おじいちゃんが孫のおみやげにも買っていきます」と花風里従業員 長田由紀美さん

## 長門の味そのまんま手作り商品(長門町)

“すべて長門産”の材料にこだわった各種特産品。11種類ある「長門のジャム」は、いちご、プルベリ、桑の実、すももが人気。大豆、米、塩の材料にこだわったみそ蔵は甘くてまろやか。豆の味がして昔なつかしい味がする「ながととうふ」は、甘くてやわらかい。「やまぶき」のみなさんの情熱がこもった長門の特産品をどうぞ。

【長門のジャム 150cc 600円前後(商品によって異なる)】

【信州長門のみそ蔵 特選 1Kg 1,000円 並 1Kg 700円】

【ながととうふ 160円】

お問い合わせは...「味工房やまぶき」 電話0268-41-2069



「ジャムは、収穫も自分たちでやっています」と味工房やまぶきのみなさん 左からとうふ部長 工藤英子さん ジャム部長 井出恵美子さん 会員 横山王珂さん みそ部長 立岩敏子さん





## おしぼりうどんとおやき(坂城町)

坂城町の特産品「ねずみ大根」を見直してもらおうと農村生活マイスタ・でびんぐし亭の食堂経営をはじめた。手打ちうどんをかま揚げにし、辛いねずみ大根の絞り汁につけて食べる。大根特有の辛み、甘み、風味がマッチし食欲をそそる。おやきは、ねずみ大根を具に商品化した。ねずみ大根が、おいしく食べられる11月から4月まで営業。4月までとわずか、この機会にどうぞ。

【おしぼりうどんセット 800円(水・金曜日週2日営業予約制)】

問い合わせは(予約電話)... 電話0268-82-3539(大井さん)

電話0268-82-6014(宮森さん)まで



「ねずみ大根のおやきもおいしいですよ」とびんぐし亭責任者 大井隆子さん

## 里帰りそば(上田市)

昨年の12月から「塩田の館」で営業をはじめた手打ちそば。上田市と姉妹都市を結んでいる兵庫県出石町の「皿そば」がモデル。出石町の皿そばは、昔上田のそば職人が作ったのがはじまりといわれており、今回上田に里帰りをさせた。出石焼きの小皿に地元産のそば粉で打ったそばが5枚と季節ごとに変わる一品料理などがついて一人前。おやきもおいしい塩田の館でどうぞ。

【里帰りそば(皿そば) 700円】

問い合わせは...「塩田の館」 電話0268-38-1251まで



「観光客だけでなく地元の人にも食べてもらいたい」と西塩田営農活性化組合女性部のみなさん  
左から会員 小林本女さん  
女性部長 石川香代子さん  
会員 松井ゆき子さん



「地元の加工所にみんなで集まって作るのが楽しい」と当郷味の会 坂井エミ子さん

## みかえり漬(青木村)

「見返りの塔」と呼ばれている国宝「大法寺三重塔」にちなんで、地元当郷味の会のみなさんが作った特産品。地元でとれた梅を甘酸っぱく漬けたもの。見た目はすっぱそうに見えるが、食べてみると甘さも口の中に広がってくる。新梅を漬けるみかえり漬は9月から販売され、年内には完売してしまう。地域一帯で取り組んでいる「みかえり漬」をみなさんも味わってみては。

【みかえり漬 300g 700円】

問い合わせは...当郷味の会代表 召田富子さん 電話0268-49-2249

青木村役場建設産業課 電話0268-49-0111まで



## 美ヶ原飛龍まんじゅう(武石村)

数年前、武石村制100周年の時に発案した商品。おやきとは違い皮に重曹、砂糖、卵などを入れてふかしたおまんじゅう。具は野沢菜、あずき、なす、切干大根など。おやきと比べて皮がふわっとやわらかく子供からお年寄りまで喜ばれる。普段は販売しておらず、村のイベントの時にのみ販売する貴重な限定品。今度販売される、8月12日の武石村夏祭りに参加しては。

【美ヶ原飛龍まんじゅう 1個100円】

問い合わせは...武石村役場産業振興課 電話0268-85-2828



「ふるさとの味を子供たちに伝えたい」と武石村生活改善グループ役員のみなさん  
前列左から 小林典子さん 柿島祐子さん  
会長 永井さよ子さん  
後列左から 中嶋三津子さん  
萩原せい子さん 小林恵美子さん



## 和田峠の黒耀水(和田村)

「地域で自慢できるものを」と2年前に和田峠の黒耀水を商品化。この黒耀水は、黒耀石の岩盤でろ過された酸素たっぷりの天然水。ミネラル分が非常に少ない「超軟水」でお茶、コ-ヒ-、水割りに適している。ひとりひとりのファンを大事にしたいということから、ス-パ-やコンビニには置かず、おもに直接販売をおこなっている。地域の自慢の黒耀水をどうぞ。

【黒耀水 500ml 150円(税別) 1.5L 280円(税別)】

問い合わせは...(株)日本ウォルナット 電話0268-88-2037

E-mail:info@594sui.com http://www.594sui.com



「一度飲んだ人は、また注文してくれる。大勢の人に飲んでほしい。」と水の販売責任者 宮澤とも江さん





# うえだ地域歳時記 Let's Go TOGETHER さあ、あなたも

平成13年度上半期  
4月~10月

ようやくポカポカと暖かくなってきましたね。長く、厳しい冬も終わり、行事・イベント盛りだくさんの春から夏へと...。あなたのまちにも楽しいことがいっぱいあるけど、上田地域にはもっともっといっぱい。さあ、あなたもいろいろなどころへ出かけましょう。きっといい思い出ができますよ。

4 April

- スイセン祭り丸 7日~22日 信州国際音楽村
- 湯の丸スノ-ボ-ド大会東 8日 湯の丸スキ-場
- 武石村一心様のお祭り武 15日 一心神社
- 桜まつり長 14日 マルメロの駅なごと
- 自在神社太々神楽坂 下旬 上平自在神社
- 中一弥挿絵原画展上 20日~7月1日 池波正太郎真田太平記館
- 上田真田まつり上 22日(予定) 上田城跡公園、中心商店街、上田駅お城口
- チュ-リップまつり東 23日~5月6日 海野宿中島公園
- 鹿教湯文殊堂春祭り丸 25日 鹿教湯温泉
- 浄化センタ-開放フェア東 28日 東部町浄化センタ-
- 本専秘仏薬師如来御開帳上 30日~5月6日 信濃国分寺

9 September

- 子育てフェスティバル東 8日 中央公民館・すくすくひろば
- 大山獅子長 中旬 長久保松尾神社
- 十六夜観月堂俳句会坂 中旬 十六夜観月堂
- きのご祭和 下旬 和田宿ステ-シヨン
- 第10回巨峰の王国まつり東 22・23日 東部中央公園
- 上小地域ふるさと自慢大集合広 22・23日 東部中央公園
- 長門町文化講演会長 30日 長門町町民センタ-

10 October

- 熊切圭介写真展上 上旬~12月末 池波正太郎真田太平記館
- 五台橋通り抜け紅葉茶会丸 1~31日 鹿教湯温泉
- 消防団・小学校交歓演奏会東 6日 東部町文化会館サンテラスホ-ル
- 高辻相撲長 7日(予定) 大門稲荷神社
- 第15回上田古戦場健康マラソン大会上 14日 上田公園内スタ-ト陸上競技場ゴ-ルウォ-クラリ-大会坂 13日 坂城町内
- ともしびの里駅伝大会武 21日 村内コ-ス
- 第16回上田市小県都対抗駅伝上小全市町村 21日 武石村内コ-ス

5 May

- 山菜祭-そば祭和 上旬 和田宿ステ-シヨン
- 太郎山神社例大祭上 5日 太郎山山頂
- 第30回うえだこどもまつり上 5日 上田城跡公園
- 「文化の館」合同茶会坂 中旬 文化の館
- ふれあい広場・子供フェスティバル東 12日 東部中央公園
- 菅平高原マウンテンバイクフェスティバル真 19・20日 菅平高原
- アイリス祭青 下旬~6月上旬 アイリスの郷
- 第46回美ヶ原高原開山祭武和丸 20日 美ヶ原高原美しの塔前
- 百体観音めぐり歩こう会東 20日 東部中央公園~湯の丸高原
- 信州ルネッサンスふれあい200丸 25・26日 信州国際音楽村
- 第27回上小地区障害者スポ-ツ大会上小全市町村 26日 上田市菅陸上競技場
- 長門牧場祭長 26・27日 長門牧場
- 千曲川シネマフェスタ坂 26・27日 坂城テクノセンタ-

## 夏祭り SUMMER FESTIVAL

- 7月 祇園祭上 14・15日 市街地
- 上田わっしょい上 下旬 中心市街地
- 8月 真田まつり真 4日 運動公園グラウンド
- 町民まつり「丸子ドドンコ」丸 4日 丸子商店街
- 第25回雷電まつり東 4日 商店街
- 夏祭り青 4日 商店街
- 坂城どんどん坂 上旬 横町立町
- 武石夏まつり武 12日 武石村内
- ふるさと宿場みこしin和田和 14日 和田宿

## 花火大会 FIREWORKS SHOW

- 8月 真田まつり真 4日 運動公園グラウンド
- 納涼花火大会丸 5日 町営グラウンド
- 花火大会東 6日 本海野千曲川河川敷
- 上田の大花火大会上 10日 千曲川河川敷
- 花火大会青 12日 運動公園
- 花火大会和 14日 村内
- 花火大会武 14日 村民グラウンド

### 問い合わせ先

- |                   |                      |
|-------------------|----------------------|
| 上田市役所 TEL 22-4100 | 上田地域広域連合 TEL 23-2130 |
| 丸子町役場 TEL 42-3100 | 上田創造館 TEL 23-1111    |
| 長門町役場 TEL 68-3111 | 上田市民会館 TEL 22-0762   |
| 東部町役場 TEL 62-1111 | 丸子町文化会館【セレスホール】      |
| 真田町役場 TEL 72-2200 | TEL 42-0001          |
| 武石村役場 TEL 85-2311 | 東部町文化会館【サンテラスホール】    |
| 和田村役場 TEL 88-2345 | TEL 62-3700          |
| 青木村役場 TEL 49-0111 | 上田市マルチメディア情報センター     |
| 坂城町役場 TEL 82-3111 | TEL 39-1000          |

ここに掲載した催し物などは、ほんの一部です。詳しくは、市町村広報紙をご覧になるか、上記までお問い合わせください。

凡上...上田市 丸...丸子町 長...長門町 東...東部町 真...真田町  
例武...武石村 和...和田村 青...青木村 坂...坂城町 広...広域連合

6 June

- 菅平高原カントリーフェスティバル真 3日 菅平高原
- ラベンダ-祭丸 中旬 信州国際音楽村
- 狐塚ほたる祭り丸 中旬 丸子町狐塚
- ほたる祭り上 下旬 ささらの湯
- 男女共同参画週間記念講演会上 下旬 市民プラザ・ゆう
- 第29回菅平高原マレットゴルフ大会真 24日 菅平高原
- 湯の丸高原つつじ祭東 24日 湯の丸高原
- THE CONVOY SHOW 上田公演上 28・29日 上田市民会館

7 July

- 第43回ポンプ線法上小大会・ラッパ吹奏大会  
上小全市町村 上旬 未定
- 岳の幟上 15日 別所温泉
- オカミサミットin青木青 中旬 未定
- 「真田太平記の舞台を歩く」写真展上 中旬~8月末 池波正太郎真田太平記館
- ささら祭り丸 下旬 丸子町鹿教湯

8 August

- 七夕祭り上 上旬 ささらの湯
- 上田地域邦楽コンサート上 上旬 上田城櫓門前
- メディアランドキッズサマ-スク-ル上 上旬 上田市マルチメディア情報センタ-
- 七夕まつり上 6~8日 中心市街地
- 国際音楽フェスタ2001広 7~17日 信州国際音楽村
- 信州爆水RUNin依田川丸 19日 依田川・内村川
- 千曲川いかだ下り大会坂 下旬 坂城町~更埴市
- 第5回上田城新能上 22日 上田城跡公園
- 親子ふれあい教室広 25・26日 上田市周辺
- 依田窪水泳大会依田窪4町村 26日 依田窪プ-ル

## 上田地域広域連合モニター募集

上田地域広域連合では、この4月から、より住民に身近で開かれた広域連合組織をめざすため、モニター制度を開始します。モニター役割は、連合のおこなう各種事業や広報への意見・要望・アンケートへの回答のほか、話題の提供、年1~2回おこなう会議への出席などをさせていただきます。

モニターとして熱意ある人の応募をお待ちします。  
なお、応募多数の場合は、レポートなどにより厳選します。



### 応募条件

上小及び坂城町に在住で20才以上の方

### 応募人員

各市町村2名以内

### 応募方法

4月30日までに、「広域行政モニター希望」と書いたはがきへ住所・氏名・年齢・男女別・電話番号を記入の上事務局へ提出

### 問い合わせ先

上田地域広域連合事務局 TEL.23 2130

## ビンゴ DE GO 好評開催中



上田地域の小学生やその家族を対象にした「ビンゴ DE GO」を今年の12月いっぱいまで開催しています。すでにこの地域の小学生にはガイドブックを配布してありますが、新しく1年生になった子供たちにも配布をしますのでどんどんシ-ルを集めてすてきなプレゼントを当てよう。4月以降のイベントや新しく加わった施設などは「ビンゴニュース」で近くお知らせします。

\*この広報紙は自然保護のため再生紙を使用しています。