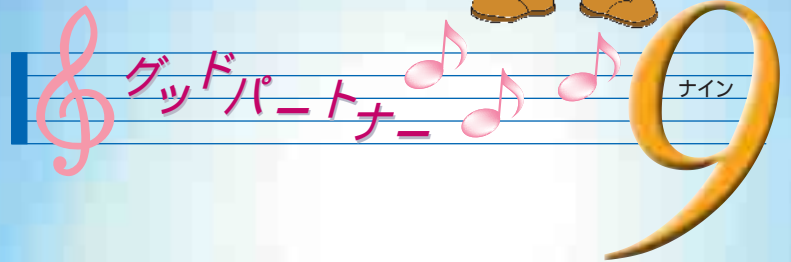


う	え	だ
広	域	Public Relations 広報



Ueda

Maruko

Nagato

Tobu

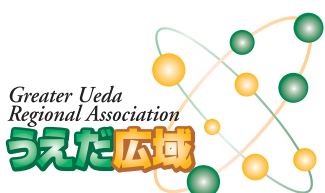
Sanada

Takeshi

Wada

Aoki

Sakaki



発行 1999年(平成11年)3月30日

上田地域広域連合広報

No.10

上田市 丸子町 長門町 東部町 真田町 武石村 和田村 青木村 坂城町

発行・編集

上田地域広域連合

〒386-0025 長野県上田市天神2-4-55 TEL.0268-23-2130 FAX.0268-26-8980

http://www.area.ueda.nagano.jp/ E-mail:koiki@area.ueda.nagano.jp

印刷

有限会社アオヤギ印刷



バード Jr.
考古学者にして冒険家、
好奇心のかたまり。

21世紀の息吹が感じられる、もうすぐそこに……。
広がる夢、魅力的な未来。
その幕は、地域の連携と協力のメロディーにのって
少しづつ開いていく。
そう、そこには真に豊かで幸せな地域が広がっている。
大きな輪になって、さあ、幸せを見つけに出発だ！



広域計画を策定 21世紀の上田地域へステージアップ

主な登場人物

大空 タツヤ
頭の回転が早く、
スポーツ万能。

松林 ユウキ
無口でマイペース。



松林 ノゾム
ユウキの弟。
かなり甘えん坊。

大空 エミ
タツヤの妹。
しっかり者で明るい性格。

遥 アイ
タツヤのいとこ。
お姉さん気どりで、
ちょっと口うるさい。

マンガ

うえだ広域物語

人が、地域が……みんなで奏でるハーモニー



もくじ

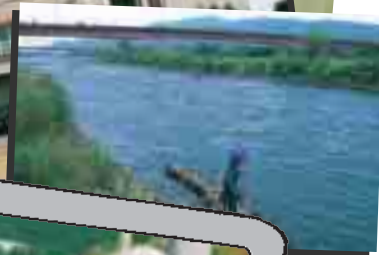
Contents

マンガ『うえだ広域物語』	2
第一楽章 歩み始めた広域連合	3
第二楽章 わたしたちの生活と広域連合	4
第三楽章 ようこそ、広域計画へ	6
第四楽章 取り組んでいく主なもの	8
第五楽章 例えば、...	10
第六楽章 平成11年度の取り組み	15
平成9年度決算報告	17
上田地域データボックス	17
第5回上田・小県映像祭	18
平成11年度 上田地域ドリーミング歳時記	20

上田地域広域連合 **4月1日**
スタート!!



毎朝新聞 朝刊
広域連携で、魅力的なまちづくり
県内初、全国では11番目の広域連合



歩み始めた広域連合

市町村の枠を越えた地域
づくり...
新時代に向け、
地域全体の幸せを
目指して

新たな歩みが始まった

高齢者(介護保険)の
環境(ごみ)のこと
道路(広域幹線道路網
生涯学習(図書館ネット
ワーク)

まもなく、1歳の
誕生日を迎える...

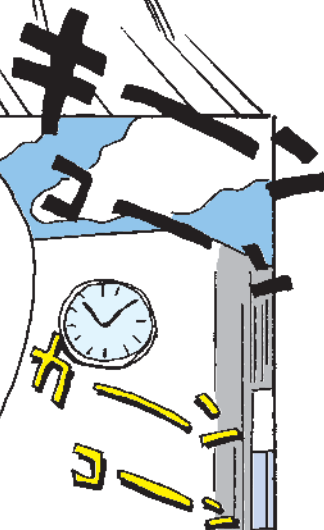
一歩
一歩...確実に

ヒエー
難しそう

小中合同
社会科授業



今日は、身近な
政治について
勉強しましょう



広域小学校

私、市役所で議事を
見たことあるわ

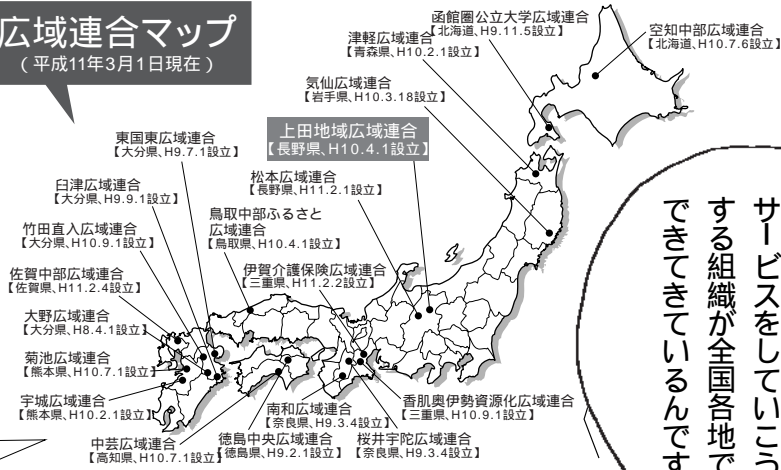
なんか、
色々なことを
話し合ってい
たっけ

どんなことか
どのくらい
お金を使ったか

図書館とか、
公園とか
.....ネ

広域連合マップ

(平成11年3月1日現在)



全国で20の広域連合が発足しています



みんな、静かに…

役所のお仕事はみんなの生活と関わりが深いんですね…

最近、市町村が協力しムタなく、よりよいサービスをしていこうとする組織が全国各地でできてきているんです

でもね、今は、役所のお台所もやりくりが大変のようですよ。それに、もっともっとサービスをよくしてもらうためには市町村が協力して取り組んだ方がよいこともいっぱいあるんですよ

広域連合!?



私、聞いたことあるお父さんとお母さんが話していたわ。ここの地域にもできたんだって…



なんだそれ？

もしかして…

みんなの幸せを考え、市町村が連携して…
そう、昨年4月上田地域広域連合が誕生したのです！



上田地域広域連合のしくみやを説明しています。(平成10年7月28日発行)

ワンポイント解説

広域行政への取り組みが活発に。全国で20の広域連合が発足

「上田地域広域連合」は平成10年4月1日、県内初、全国で11番目の広域連合としてスタートしました。県内でも広域連合への取り組みが積極的に行われ、平成11年2月1日に「松本広域連合」が発足、4月からは飯田・下伊那、木曾地域でも誕生する予定です。全国的には、平成11年3月1日現在で、20の広域連合が発足。さらに、平成12年度から始まる介護保険制度に対応していくために広域連合を設立していこうとする動きが活発になっていっています。

広域連合に関心。視察団体は60を超える

平成10年度中、60を超える団体の皆さんなどが当広域連合の視察に訪れました。訪れた団体は、北は北海道、南は九州の鹿児島県と、全国各地にわたっています。「広域連合設立の目的・経過、その現状と課題」「介護保険の取り組み」などについて熱心に勉強され、広域連合への関心の高さがうかがえました。



に掲げること。

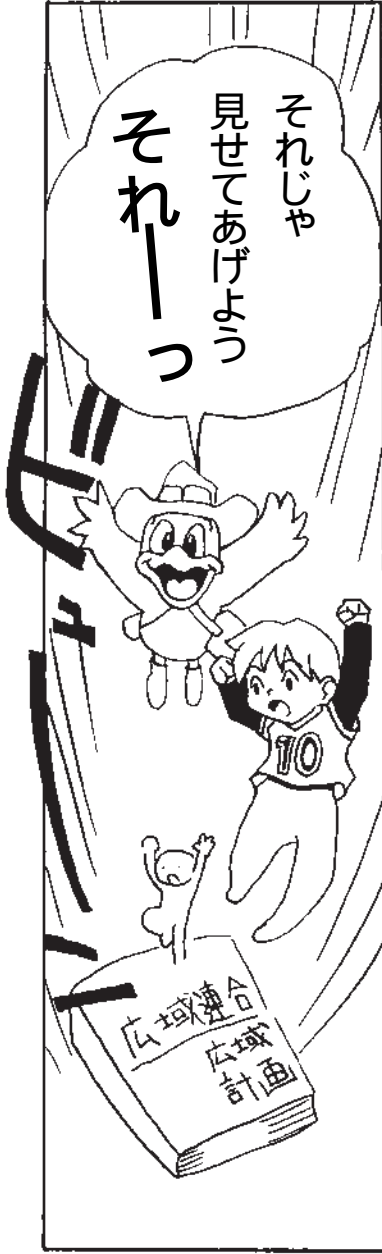
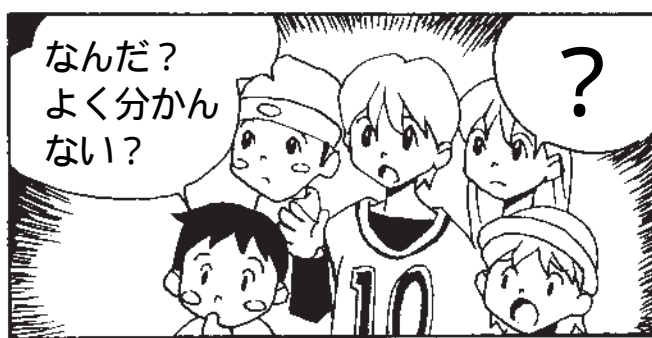
(広域計画の項目)

第5条 広域連合が作成する広域計画には、次の各号に掲げるものについて記載するものとする。

- (1) ふるさと市町村圏計画の基本方針に関すること。
- (2) ふるさと市町村圏計画に基づく事業の実施に関連して広域連合及び関係市町村が行う事務に関すること。
- (3) 広域的な幹線道路網構想・計画及び同構想・計画に基づく事業の実施に関連して広域連合及び関係市町村が行う事務に関すること。
- (4) 関係市町村の土地利用計画の調整に関すること。
- (5) 次に掲げる事項についての調査研究に関すること。
 - ア 広域的な地域情報化の推進に関すること。
 - イ 広域的な保健福祉の推進に関すること。
 - ウ 広域的なごみ処理の推進に関すること。
- (6) 消防に関すること。(消防団及び水利施設に関するものを除く。)
- (7) 上田勤労者福祉センターの設置、管理及び運営に関すること。
- (8) 上田創造館の設置、管理及び運営に関すること。
- (9) 図書館情報ネットワークの整備及び運営に関すること。
- (10) 介護認定調査並びに介護認定審査会の設置及び関係市町村が行う事務に関すること。

て広域連合及び関係市町村が行う事務に関すること。

上田地域広域連合規約



規約

規約には、広域連合が行う仕事の内容などが決められています。言い換えれば、「広域連合の憲法」のようなものです。

広域計画

広域連合で取り組む事務の目標や事務処理の方針を具体的に示したもので、広域連合や関係市町村が広域行政を総合的に行っていくための指針になるものです。

上田地域広域連合広域計画

計画には、広域連合で取り組む事務について、平成10年度から14年度までの5年間に取り組んでいく具体的な方向が示されています。この計画は、広域計画策定委員会が慎重に調査、審議して素案をつくり、12月の広域連合議会臨時会で議決され、策定されたものです。



よひんそ
広域計画へ!

寺澤 勝一 事務局長

広域計画は
策定委員会で素案を
つくり、平成10年12月に
広域連合議会で議決され、
できあがりしました

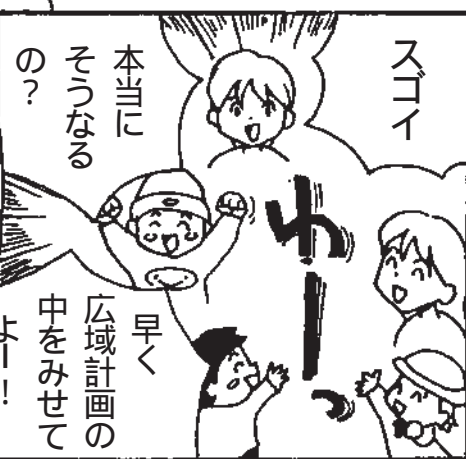
ほら、
見えるかい!?

行政博士



広域連合ではネ
「住みたい」「住んでい
て良かった」って
思えるような地域にし
ていくための
仕事をしているんだ

まあまあ
順番に説明して
いくからね



スゴイ
本当に
そうなる
の?
早く
広域計画の
中をみせて
よー!



どんな仕事を
やるかは、規約って
いうものを書いてある
んだが、その取り組みの
目標や方法などを示し
ているのが、
「広域計画」
なんだ

関係市町村には
もちろん、住民の皆々
んにもよく分かるよう
に書いてあるんだよ



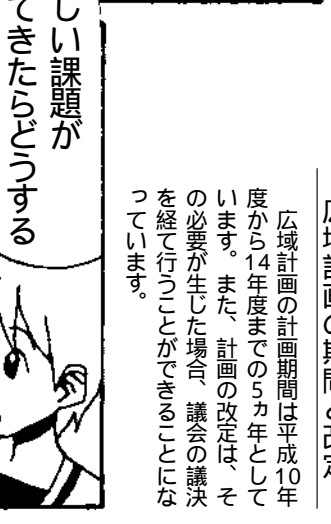
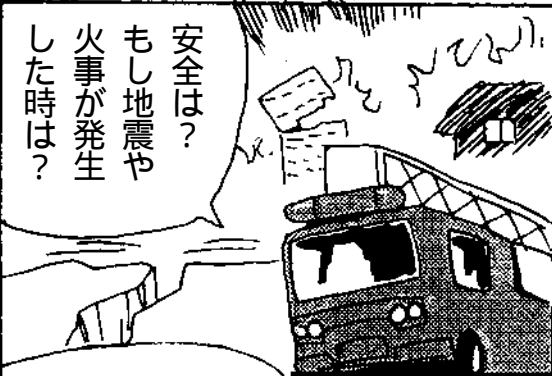
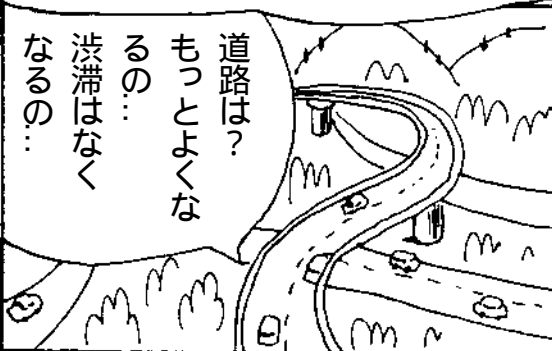
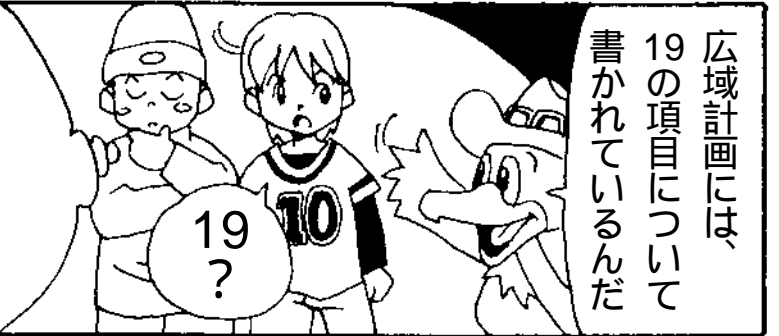
この委員会は、民間団体代表や
学識経験者、行政など20名の委員
で組織され、平成10年8月に発足。
広域連合施設の視察を含め、5回
の会議を行いました。
委員会では、広域連合の目標や
事務処理の方針について調査・審
議を行い、素案を作成してきまし
た。

広域計画策定委員会





ふるさと市町村圏計画の基本方針、事業
広域的な幹線道路網構想・計画の策定
土地利用計画の調整
消防
図書館情報ネットワーク
介護認定調査、介護認定審査会の設置、運営
ごみ処理の広域化計画の策定、事業実施
などなど.....19だ。



広域計画の期間と改定
広域計画の計画期間は平成10年度から14年度までの5カ年として
います。また、計画の改定は、そ
の必要が生じた場合、議会の議決
を経て行うことができることにな
っています。



個性的で魅力あるまちづくり

1. ふるさと市町村圏計画の基本方針
2. ふるさと市町村圏計画に基づく事業の実施
第二次上下地域ふるさと市町村圏計画(計画期間:平成12~21年度)の策定【平成11年度】
実施計画の策定【3カ年を計画期間としローリング方式で見直し】
地域活性化と連携強化を目的とするソフト事業の実施

地域間交流の促進と住みよい基盤整備

3. 広域的な幹線道路網構想・計画、事業実施
地域外との交流促進や、当地域の交通渋滞緩和などを進めるため「広域的な幹線道路網構想・計画」を策定し、事業推進や連絡調整を行います。
広域的な幹線道路網構想・計画の策定【平成11年3月完成】
国・県道の整備促進を図るための、積極的な働きかけ
広域的視点に立った計画的な道路整備
4. 土地利用計画の調整
当面、関係市町村の境界周辺における土地利用計画について、関係市町村間の連絡調整を行っていきます。

地域課題に柔軟に対応したまちづくり

5. 調査研究
地域に共通する広域的課題などに連携して取り組み、その解決策を調査研究していきます。
広域的な地域情報化や保健福祉、ごみ処理の調査研究【平成10年度から実施】
住民サービス向上に結びつく権限委譲事項や重要な課題の調査研究【平成11年4月1日、2事務の権限が委譲される】
調査研究事業を行うための基金を設置【平成11年3月、「まちづくり研究基金」を設置】

安心・安全なまちづくり

6. 消防
予防、防災、救急体制を整備・充実し、より安全なまちづくりを進めます。また、県などから各種許可権限の委譲を受け、事務の効率化と住民の利便性の向上を図っていきます。
消防装備、通信指令体制の整備
高規格救急車を全署へ配備【平成13年度を目標に】
救急救命士を全署に3人以上配置【平成14年度を目標に】
事務処理や職員体制一本化の推進

15. 伝染病舎の設置、管理、運営(平成11年3月31日で廃止予定)

* 15ページで説明していますが、広域連合規約の改正に伴い、この4月1日から「伝染病舎の設置、管理、運営事務」が廃止される予定のため、ここでは「15. 伝染病舎の設置、管理、運営」の説明は省略します。

19. 広域計画の期間、改定

計画期間:平成10年度~14年度(5年間【見直しは平成14年度】)
改定:その必要が生じた場合、議会の議決を経て行う

人や環境にやさしいまちづくり

17. ごみ焼却施設の設置、管理、運営

ダイオキシン類の恒久対策も基準値を期限内にクリアするとともに、3施設の適正で効率的な管理運営をしていきます。

既存焼却施設のダイオキシン類基準値のクリア【平成14年11月まで】

統合クリーンセンターについての研究・検討
3施設の諸検査の統一発注など、施設使用料(投入手数料)の統一
ダイオキシン類など施設周辺の環境調査【可能なところから順次】

焼却灰の適正な処理方法の検討

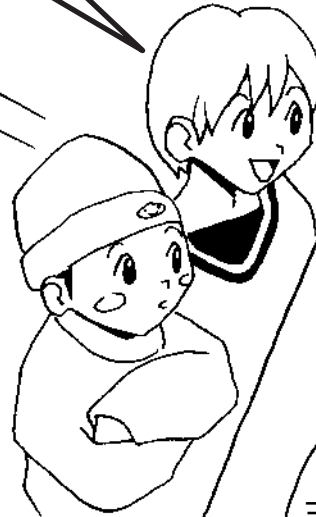
Data 人口・世帯数(平成11年3月1日現在・住民基本台帳調べ・外国人含む)

市町村名	総人口	男	女	世帯数	面積(km ²)
上田市	125,318	61,660	63,658	43,971	176.73
丸井町	25,572	12,456	13,116	8,716	105.70
長門町	5,379	2,675	2,704	1,810	96.14
東部町	25,701	12,630	13,071	8,350	86.54
真田町	11,893	5,873	6,020	3,614	181.90
武石村	4,389	2,118	2,271	1,363	87.67
和田村	2,625	1,304	1,321	829	87.81
青木村	5,150	2,530	2,620	1,636	57.09
坂城町	16,827	8,305	8,522	5,247	53.64
計	222,854	109,551	113,303	75,536	933.22

心豊かな人と文化の創造

- 7. 上田勤労者福祉センターの設置、管理、運営**
文化、教養、娯楽の場の提供と利用促進を図るため、施設整備や運営について調査研究していきます。
施設の改修(冷暖房設備工事は既に平成8年度から実施)
駐車場確保の検討
- 8. 上田創造館の設置、管理、運営**
広域的な利活用の促進について、(財)上田市地域振興事業団との連携を図るとともに、創造館運営委員会などで検討していきます。
地域住民や児童生徒の利用促進
図書室改修、上田市立図書館創造館分室の設置【平成11年2月完成、オープン】
駐車場確保の検討
- 9. 図書館情報ネットワークの整備、運営**
図書館サービスの充実と図書資産の有効活用を進めるため、ネットワークの適正な運営と効率的なシステムの提供を行います。
施設や蔵書等の整備
ネットワークの拡大
平成10年11月1日...真田町、青木村の図書室が加入
平成11年2月12日...上田創造館図書室などが加入
長門町と武石村、和田村への拡大【平成14年度を目標に】
小中学校や公民館などの図書館(室)へも拡大

取り組んでいく主なもの
(平成10年度～14年度)
印は、広域連合になって新たに取り組んでいる事務・事業



これが広域計画の
主なものなのじゃ。
いつごろやるとかも
書かれとるのじゃ。
分かるかな？

高齢者にやさしく、安心して暮らせるまちづくり

- 10. 介護認定調査、介護認定審査会の設置、運営**
平成12年4月スタートの介護保険制度について、市町村や関係機関等と連携・協力し調査研究を進めるとともに、介護認定審査会を設け認定事務を行います。
介護認定の具体的な事務処理の決定【平成11年6月ごろまでに】、適正な運営
介護保険制度についての調査研究
民間事業者の積極参加を促進
- 11. 養護老人ホームの設置、管理、運営(陽寿荘)**
快適な老後生活を支援できるよう、健全な施設運営を行います。
いきいきと暮らせる生活の場の提供
地域住民、学校などとの積極的な交流
介護保険に対応するための調査研究や、健全な施設経営施設の改築に向けた調査研究
- 12. 特別養護老人ホームの設置、管理、運営(徳寿荘)**
介護保険制度でのサービス事業者として、利用者に魅力を感じてもらえる施設にするための環境整備などを進めていきます。
サービス事業者としての経営方策についての調査研究
サービス事業者としての資質向上、事業の積極的な推進
介護支援専門員(ケアマネージャー)の適正配置、人材育成
施設環境整備(コミュニティ広場、浴室、トイレ等の増改築)

- 18. 斎場の設置、管理、運営**
環境に配慮した管理運営や、施設整備などを行っていきます。また、2施設の料金体系などを統一し、サービスの向上を図っていきます。
ダイオキシン測定調査の実施
計画的な設備や機器の整備
料金体系の統一【平成11年4月1日から】

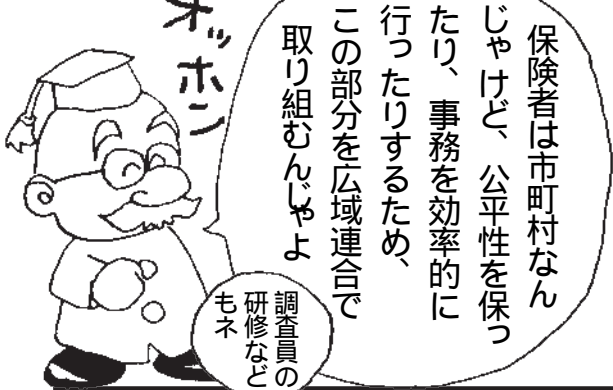
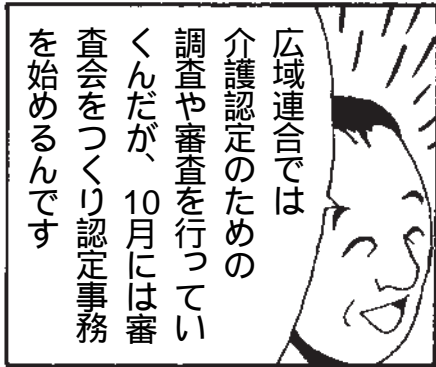
救急医療体制の充実

- 13. 病院群輪番制病院補助事業**
病院群輪番制病院(休日や夜間の入院を必要とする重症救急患者の救急医療を受け持っている)の運営や施設・設備整備事業などが円滑に進められるよう対応していきます。
補助金交付要綱に基づいた適正な補助金交付
施設・設備整備事業の補助採択などについて、国や県などへの積極的な要請
施設・設備整備事業の補助採択 平成10年度 丸子中央病院

- 14. し尿処理施設の設置、管理、運営**
適切な施設運営と、職員の技術向上を図っていきます。また、将来、搬入量が減少した場合の施設の有効活用策を研究していきます。
焼却炉排出ガスのダイオキシン類の測定
常に安全できれいな放流水を保つための水質管理体制の充実
清浄園投入手数料の検討、見直し
環境整備の推進、施設の積極的な開放
- 16. ごみ処理の広域化計画の策定、事業実施**
安全で効率的なごみ処理と高度な循環型社会の構築を目標とする「ごみ処理広域化計画」を策定し、広域的にごみ処理や施設の整備などに取り組んでいきます。
ごみ処理広域化計画の策定【平成11年3月完成】
計画に基づく事業の実施【平成11年度に実施計画を策定】
計画の見直し、実施状況の確認や評価の実施、広域化推進の調査研究

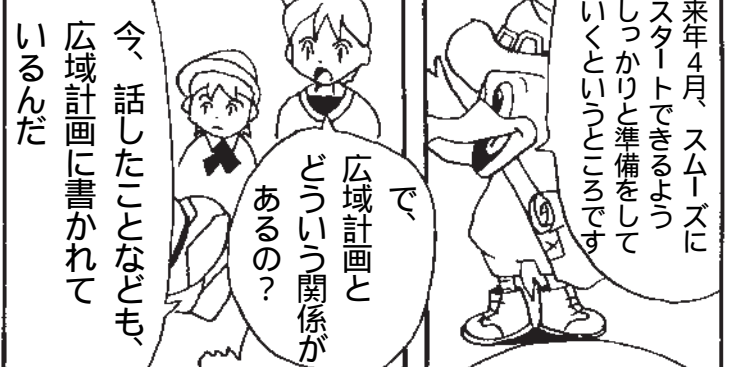
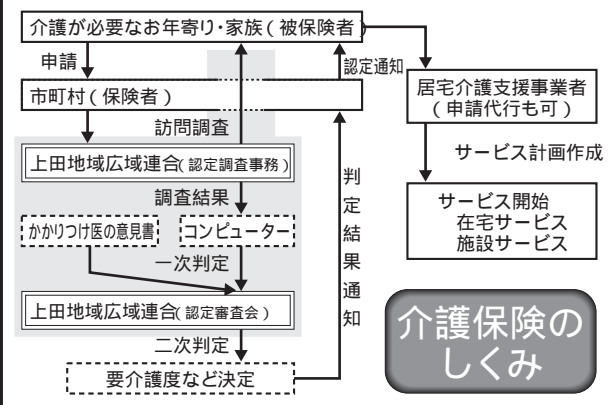


例えば...介護保険



サービスを受けるまでの流れ

市町村(保険者)に認定の申請をします
 訪問調査などが行われます
 ・コンピューター処理で調査結果が出されます[一次判定]
 調査結果やかかりつけ医の意見書などを基に審査が行われます
 どの程度の介護が必要(要介護度)かの認定を受けます[二次判定]
 ・要介護(5段階にランク付け)、要支援、自立(給付はありません)に分け、判定されます
 認定結果に基づき、介護サービス計画(ケアプラン)の作成、サービス内容の選定や介護サービス提供機関との調整を専門家に依頼することができます
 サービスが実施されます



介護認定事務
 認定事務は介護保険制度の根幹ともいえるもので、公平、明りょうで、しかもスピーディーに行う必要があります。
 そこで、調査員の研修や人員体制の整備を行うほか、情報ネットワークの活用などによる効率的な事務処理方法などについても研究していきます。
 なお、調査は、市町村からの兼務職員など20数名の調査員で行っていきます。

介護認定審査会を設置
 審査会は平成11年10月に設置予定で、審査会に10の合議体を設ける(1合議体は5人の委員で構成)ことにしています。メンバーは、医師や保健婦など保健・医療・福祉に関する学識経験者を予定しています。
 10月1日から認定申請の受付
 要介護認定申請の受け付けがこの10月1日から、各市町村役場が始まります。申請を受けると、訪問調査などの認定事務がスタートし、認定結果は申請を受けてから30日以内に本人に通知されることになっていきます。なお、上田地域では、年間1万5千件程度の申請が予想されています。



心配してくれてありがとうね

4月から介護保険係をつくり、5人体制で取り組んでいく。市町村とも協力しあってね。調査員は市町村職員にも応援いただくんだ

例えば...ごみ処理

ごみの問題は？ダイオキシンのことが心配...

テレビでもやってた!?

きれいな空気や水はみんなの宝物ですもんね

それにしたってまず、ごみを減らさなくちゃ

そのとおり、できるだけ「ごみを出さない」利用できるものは資源として生かす...

それらのことなども「ごみ処理広域化計画」に盛り込んであるんだよ。この計画にそって事業に取り組んでいくんです

そうだね

ダイオキシン対策は大変重要なテーマなんだ

平成14年12月からダイオキシンの基準値が新しくなる。

今、3つのクリーンセンターではそれをクリアするための取り組みをしているんだ

平成14年11月までには基準値をクリア

ダイオキシン類恒久対策を進め、その基準値(下表)を平成14年11月までにクリアしていきます。対策の一つとして、上田クリーンセンターでは、排ガス高度処理設備工事が行われ、平成12年3月末までに完成する予定です。これにより、上田クリーンセンターのダイオキシン濃度は、基準値を十分下回るようになります。

項目	平成14年12月1日以降の基準値
施設	1.0ng-TEQ/Nm ³ 以下
既存施設	
上田クリーンセンター	5.0 "
丸子クリーンセンター	5.0 "
東部クリーンセンター	5.0 "
新設施設	
処理量100t/日以上	0.1 "

各施設の排ガスダイオキシン類の恒久対策基準値

みんなの問題ですものね

ダイオキシンなど施設周辺の環境調査もできるところから行っていき、ごみの集め方なども統一する方向で検討していきます



これも、広域計画に書いてあるの？

もちろん

「ごみ処理広域化計画策定委員会」

学識経験者や住民代表、行政など、13人の委員で構成。ごみ処理広域化計画が完成した後は、本委員会を推進委員会に移行し、計画の見直しや実施状況の確認、評価、調査研究などを行っていただきます。

「ごみ処理広域化計画」

これは、広域的なごみ処理を進めていくための指針で、「広域計画」の下位計画に位置づけられるものです。現在、ごみ処理広域化計画策定委員会で作業を進めており、この3月に策定されました。計画には、「ごみ処理広域化の最適システム」「ごみ焼却の中間施設 最終処分場、リサイクルプラザなどの整備計画」「ダイオキシン対策」などの取り組み方が記されています。その概要については、後ほど市町村広報紙などでお知らせします。

平成11年度にはその具体的な進行スケジュールなどを盛り込んだ実施計画をつくることになっています。

例えば...道路



渋滞をなくしたり
地域間を結ぶ道路の
整備を広域的に考え
よつと今、一生懸命
取り組んでいるんだよ



どつにか
ならない
のー？

この前、新幹線に
遅れそつだったよ
道路は生活の
生命線の一つ
だよ

道路だって...
お父さん、
いつも会社につくの
ビリなんだって、
早く出かけるのに...



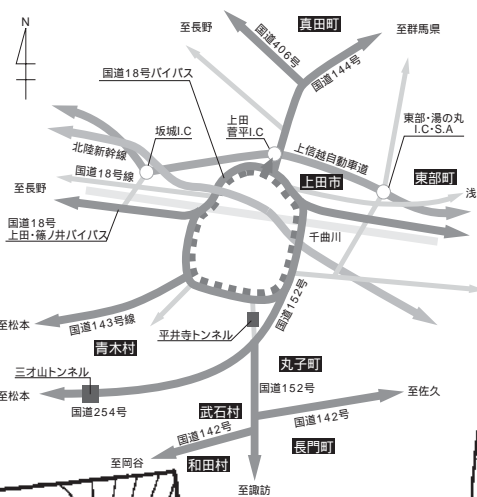
住んでいるところから
インターチェンジとか、
上田駅まで30分で着ける
よつにするよつといった計画
のことなんだ

火災や病気など
緊急時の対応を
素早く行つため
でもあるんだ



なに、
それ？

上小30(サンマル)交通圏



これも広域計画にあるんだが、
大きな道路も含めて
「渋滞をなくす」
「地域間の交流を盛んにする」
「観光」といった3つに分けて
どの道路を整備するかを
決めたんだよ

例えば、
「上小30サンマル交通圏
をつくる」というのもそ
の1つなんだ

具体的には、
広域幹線道路網
構想・計画に書
いてある

例えば...図書館



「この前、図書館」
行つたら違つところ
の本も借りられるよ
うになっていた

それは
便利だ！

そつだね
みんなにいわば本を
読んでもらえるよつに
図書館のネットワークの
整備も行つているんだよ

エコー(愛称)つて
いうんだ



歴史

私は本が大好き！
よく図書館へ行くわ。
カードも持っているの



広域幹線道路網構想・計画

地域外との交流促進や、地域内の交通渋滞の緩和などを目的に、広域的な道路整備を行つていくための指針のことです。「広域計画」の下位計画に位置づけられます。これは、市町村や県などと協議・調整しながら策定されたもので、目的別に具体的な路線名も示されています。

計画では、国・県道については、市町村と連携して関係機関に要望、市町村道は市町村が広域的な視点で計画的に整備を行つていくこととしています。また、国・県道と市町村道それぞれを、「地域外との交流を促進」「上小30(サンマル)交通圏の確立」「広域観光を促進」に区分けし、整備を促進していくこととしています。

上小30分(サンマル)交通圏

地域の一体化と交流の促進を目的に、各市町村の中心部と最寄りのインターチェンジを30分で結び、さらには上田駅周辺へも30分で結ぼうとする交通体系をいいます。これは、「上小地方拠点都市地域(平成6年指定)」「基本計画の整備方針の一つでもあります。

図書館情報ネットワーク

上田地域内の公共図書館をオンラインで結び、地域内の図書館ではその蔵書の検索、貸し出しや返却などができるシステムで、平成8年12月1日、上田市と丸子町、

本は全部で何冊あるの？

この2月に上田創造館の図書室なども仲間に入ってるぞうだなー

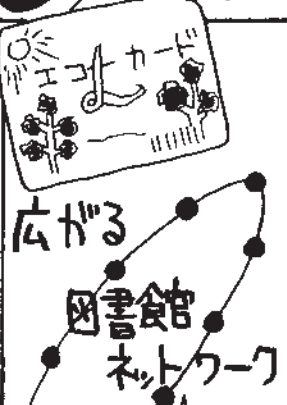
小中学校、公民館などへも計画的に広げていく予定なんだぞうだ

すーい

どこでも借りられるし返すこともできるのよね

現在8カ所で利用可能じゃよ！

本をいっぱい読んで豊かな心を育ててほしいネ



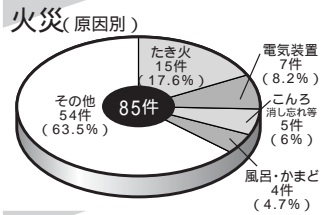
インターネットでも検索できるようになるぞうじゃ

例えば...消防

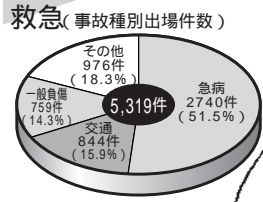
安全だつて大切だよ

今まで以上に機能の充実・強化が重要になりますね。予防・救急それぞれ強化し、地域の安全を守っていきます

火事は減ったの？



	合計(件)	内訳(件)				損害金額(千円)
		建物	林野	車両	その他	
上田市	46	24	1	5	16	125,387
丸子町	12	7	0	2	3	18,952
長門町	5	3	0	1	1	22,614
東部町	9	3	0	2	4	3,707
真田町	3	3	0	0	0	25,535
武石村	4	3	0	0	1	864
和田村	3	3	0	0	0	14,237
青木村	3	0	1	0	2	0
合計	85	46	2	10	27	211,296



平成10年の火災は85件。皆さんの火災予防の意識が高まったことで前年のより47件減りました

もっともっと減るといいね

そう願っています。高規格救急車は全署に、救急体制を強化していくため、全署に救急救命士を3人以上配置していく予定です

安心度アップ!? もっともっと住みやすくなるね

救急救命士

通常の救急隊が行っている応急処置のほか、医師の指示のもとで一部の医療行為を行うことができる人のことで、厚生大臣の免許が必要。救急救命士が使用する装備を載せている救急車が高規格救急車といわれるものです。上田地域広域連合内では現在、救急救命士は14人あり、高規格救急車は7台配備されています。

東部町、坂城町の4市町の図書館でスタート。平成11年11月1日に真田町と青木村の図書室、この2月12日から上田創造館図書室などが加わり、約50万冊の図書が利用できるようになりました。このネットワークは、平成10年7月1日から上田地域広域連合が事業主体として整備・運営にあたってきています。

なるほどなるほどなるほど
 11年度が本格的なスタートだとか
 取り組みは10年度から始まっているんだが、11年度が本格的なスタートといえるね

計画は平成14年度までのことを示しているが、そつだないかに11年度特に入れば、2月の広域連合議会で、11年度に使うお金の仕事の内容を決めていただくんだ

予算は、一般会計と特別会計をあわせると約48億7千万円です
 大切なお金ですから地域全体が幸せになれるよう有効に使っていきます。もちろん広域計画に基づいてね



ほら、みんなが考えているよつなことを広域連合で取り組んでいるんだ。広域計画に基づき一歩一歩、住みやすい地域にしていこうと頑張っているんだ

ほかに、いつかあるけど今日のところはここまで...
 その概要は、8・9ページにあるヨ

ちょっとプレイバック

上田広域ハイライト “振り返って 平成10年度”

上田地域広域連合がスタートして、間もなく1年になります。広域連合長選挙に始まり、広域計画の策定、地域活性化ソフト事業など、さまざまな取り組みが展開されてきました。その主なものを振り返ってみます。

4月
 上田地域広域連合が発足
 広域連合長選挙
 広域連合長に平尾哲男上田市市長が就任
 広域連合議会臨時会
 議長に甲田定男氏(上田市) 同副議長に下村敏氏(丸子町)が就任

5月
 介護保険の対応で専門職員2名を配置
 広域連合議会臨時会

7月
 上小・諏訪地域間高規格道路建設促進で県に陳情
 広域連合議会臨時会

8月
 「親子ふれあい教室」で縄文体験
 広域計画策定委員会で「広域計画」の策定が始まる

9月
 ごみ処理広域化計画策定委員会
 で「ごみ処理広域化計画」の策定が始まる
 台風7号で果樹等に大きな被害が発生。「風害対策における財政的支援」について県に要望

10月
 全国ふるさと市町村圏シンポジウム '98 in 上田を開催
 介護認定モデル事業で認定審査・ケアプラン作成を試行(120人分)
 広域連合議会10月定例会

11月
 図書館情報ネットワークに真田町と青木村の図書室が加入
 真田消防署に水槽付き消防自動車導入される
 「広域計画」の素案を広域連合長に報告

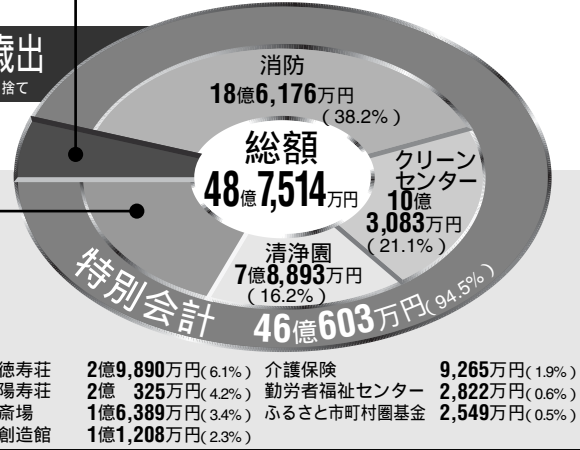
12月
 依田窪南部消防署に高規格救急車が導入される
 東部消防署に小型動力ポンプ付き水槽車が導入される
 広域連合議会臨時会
 議会の議決を経て「広域計画」が策定される

1月
 3,000人を対象に「広域行政に関するアンケート調査」を実施
 上田小県映像祭作品展示会を開催

2月
 図書館情報ネットワークに上田創造館図書室などが加入
 「地域活性化フォーラム'99 in うえだ」で住民参加で創る地方行政のありかたを考える
 広域連合議会2月定例会

3月
 「国際交流フェスティバルin和田」で国際交流団体が交流を深める
 「広域幹線道路網構想・計画」が策定される
 「Media Trigger '98新映像塾」でマルチメディアの人材育成を図る
 「ごみ処理広域化計画」が策定される

歳入・歳出
 *千円以下切り捨て



- [主な使い道]
- 一般会計
 - 議会運営
 - 依田窪病院施設・設備整備
 - 第二次上小地域ふるさと市町村圏計画策定
 - 図書館情報ネットワーク運営
 - 特別会計
 - 独身男女交流事業の開催
 - 親子ふれあい教室の開催
 - 消防ポンプ自動車購入(上田中央・川西消防署)
 - 水槽付消防ポンプ自動車購入(丸子消防署)
 - 上田創造館のクーリングタワー等交換工事
 - ビデオ編集機器購入
 - 要介護認定調査、認定審査会運営
 - ダイオキシン調査
 - ごみ処理広域化計画の実施

平成11年度予算・事業

平成11年度の一般と10の特別会計をあわせた予算総額は約48億7千5百万円で前年度に比べ、約1億3千5百万円(2.7%)の減になりました。歳入では、関係市町村からの分担金・負担金が43億8千3百万円あまりで、全体の約89.1%を占めています。また、歳出は消防やクリーンセンターなど10の特別会計をあわせた総額が約46億6百万円で、全体の約94.5%になっています。

平成11年度の取り組み

(新たに取り組む主なもの)

いよいよ
11年度の
開幕じゃ



まちづくり研究基金で 地域の幸せを創造

この基金で地域の広域的な課題を調査研究し、効率的で質の高いサービスの提供、地域が一体となったまちづくりを進めています。

調査研究機能

地域に共通する広域的課題に連携して取り組み、その解決策を独自に調査研究する機能(いわゆる「シンクタンク」)のことで、上田地域広域連合の特徴の一つです。現在、広域的な地域情報化や保健福祉、ごみ処理の推進について調査研究を進めています。

この3月に設けられた「まちづくり研究基金」は、この機能の効果をより高めるためにつくられたものです。

新たに2つの事務に坂城町が加入

この4月1日から、「広域的な幹線道路網構想・計画の策定、事業実施に必要な連絡調整」と「調査研究(シンクタンク)」の2事務に坂城町が加わります。より一層地域の連携を強め、一体的なまちづくりが可能になります。

介護保険係を設置し、介護認定事務への取り組み

平成12年4月の介護保険制度導入に向け、この4月1日から介護保険係を新設し、介護認定事務に取り組んでいきます。10月1日からは、要介護認定申請の受付が始まるのを受け、調査員による訪問調査(一次判定)広域連合に設置する介護認定審査会で介護度の判定(二次判定)を行っていきます。また、介護保険の根幹をなす認定事務を円滑に行っていくため、調査員の研修や、効率的な事務処理方法などの研究に取り組んでいきます。なお、調査は、市町村からの兼務職員など20数名の調査員で行っていきます。

ごみ処理広域化計画に基づく環境対策の推進(ダイオキシン対策・効率的なごみ処理)

広域的な環境対策として、安全で効率的なごみ処理と高度な循環型社会をつくっていくことを目標とする「ごみ処理広域化計画」に基づき、事務・事業に取り組んでいきます。平成11年度には、その具体的な進行スケジュールなどを盛り込んだ実施計画をつくり、本格的な取り組みを行っていきます。

2つの事務が県から広域連合に

上田地域広域連合では4月1日、「火薬類の譲渡や譲受、消費などの許可等に関する事務」と「液化石油ガスの貯蔵設備工事の届け出の受理に関する事務」の2事務を長野県から譲り受けます。これにより、上田・小県8消防署で手続きができるようになり、申請から許可までのスピードアップが可能になります。これらは、「国や県が行っている事務などの一部を譲り受けることができる」という広域連合のもつ特徴の一つで、住民サービスの向上と事務効率を図ることを目的に行われるものです。

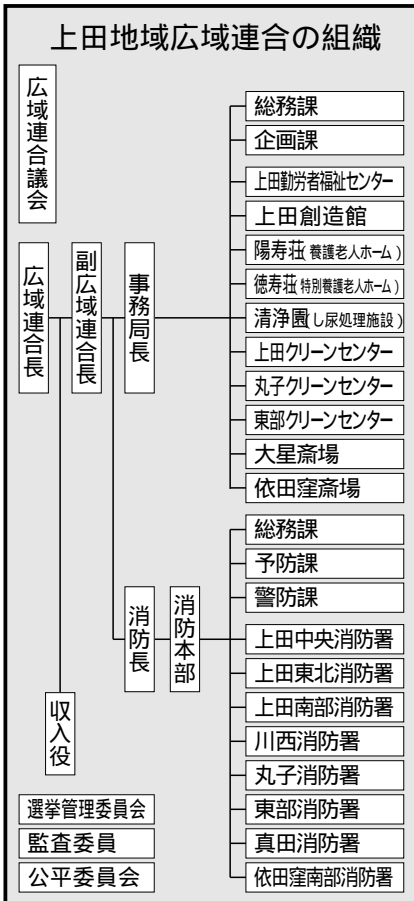
斎場の料金体系を統一

広域連合で運営・管理している大星斎場(上田市)と依田窪斎場(丸子町)の一体的な運営やサービスを一層充実させることを目的に料金体系などが共通になりました。これにより4月1日から、両斎場とも上田・小県8市町村の住民の方などなたでも利用できるようになりました。なお、料金そのものの統一については、今後慎重に検討し実施していく予定です。

区 分	年 齢	使 用 料	
		大星斎場	依田窪斎場
上田・小県地域(上田市、丸子町、丸石町、長門町、東部町、真田町、武石村、和木村)の住民	12歳以上	14,000円	18,000円
	12歳未満	11,000円	17,000円
上田・小県地域以外の住民	12歳以上	21,000円	28,000円
	12歳未満	16,000円	27,000円

「伝染病舎の設置、管理、運営に関する事務」を廃止

現行の伝染病予防法がこの3月31日に廃止、4月1日から施行される「感染症の予防及び感染症の患者に対する医療に関する法律」により、今まで広域連合で行っていた患者の収容、看護などの事務を県が受け持つこととなります。本事務は平成10年度で廃止になります。



4月1日から広域連合の組織が変わります

上田地域広域連合議会2月定例会
上田地域広域連合議会定例会は2月24日から26日までの3日間行われ、上田創造館で行われました。

この議会では平成11年度一般特別会計予算をはじめ、条例改正や平成10年度補正予算など、あわせて25の議案が上程され、それぞれ原案どおり可決されました。

なお、平成10年度は、10月と2月の定例会のほか、4月、5月、7月、12月に臨時会が開かれました。



4月1日からは、
権限を譲り受けるなど、
より広域連合の特徴を生かし、
効率的で質の高いサービスをし、
魅力的なまちづくりをしてくだよ

新たに介護保険係ができ、
組織も変わる

道路の関係や調査研究に
坂城町が加わる...

もっともっと
地域に密着した
広域連合として
頑張っていけます



時代は大きな変化を遂げている...
上田地域も新たな時代に向かって
スタートしています...

みんなで力を
合わせて頑張ってね
ぼくはいつも
見守っているから...

じゃあ
また会おう!

ロマンから創造へ
それは確実に歩み出した...
ステキなハーモニーを
奏でながら



5人の広域連合議員が
変わりました

広域連合議会は、31人の議員で
構成されています。そのうち、丸
子町1人、東部町3人、真田町1
人のあわせて5人が変わりました。
(平成11年2月26日現在・敬称略)

竹花源太郎(丸子町)
高橋 賢次(東部町)
白井 英世(東部町)
土屋 哲男(東部町)
三井 博文(真田町)
また、広域連合議会2月定例会
で保健福祉委員会の副委員長に高
橋賢次議員(東部町)が選出され
ました。



善意に感謝

労金、全労済、上勤協から2台の軽自動車

介護保険事務に役立てて



労金上田支店の小林三喜雄・地区担当理事から平尾広域連合長に目録と車の鍵が手渡された

長野県労働金庫上田支店、全労済上田支所、上小勤労者生活協同組合から上田地域広域連合へ3月11日、軽自動車2台が寄贈されました。

これは、同労働金庫が地域の福祉に役立てていただくとう毎年、社会福祉協議会や福祉施設に車などを贈っているもので、今回はこの4月から介護保険係を新設し認定調査・審査に取り組んでいく当広域連合に贈られたものです。

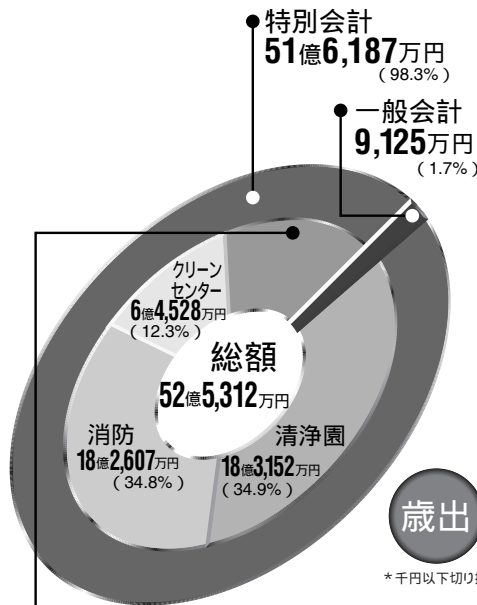
2台の車両は介護保険の訪問調査や認定事務などに有効に活用させていただくことにしています。ありがとうございました。

平成9年度の決算を お知らせします

(旧上田地域広域行政事務組合)



みんなの家計簿



歳出

徳寿荘	2億9,512万円(5.6%)
陽寿荘	2億 939万円(4.0%)
伝染病舎	1億4,975万円(2.8%)
創造館	1億1,261万円(2.1%)
大星斎場	6,288万円(1.2%)
ふるさと市町村圏基金	2,547万円(0.5%)
勤労者福祉センター	374万円(0.1%)
消防	18億2,607万円(34.8%)
清浄園	18億3,152万円(34.9%)
グリーンセンター	6億4,528万円(12.3%)

*千円以下切り捨て

[主な使い道]

上小広域行政ネットワークの運営に……………約900万円
 原田泰治世界展の開催に……………約280万円
 新幹線開業記念イベント(観光キャンペーン、アンケート調査、地域活性化フォーラムin上小など)に……………約350万円
 新映像塾開催支援に……………約600万円
 はしご付き消防ポンプ自動車 上田中央消防署 購入に……………約1億1,900万円
 高規格救急自動車(東部消防署)購入に……………約3,400万円
 上田創造館音響改修工事に……………約1,300万円
 清浄園施設更新工事に……………約12億7,400万円

平成9年度の一般・特別それぞれの会計決算が、十月十九日から二十一日までの三日間にわたり開かれた上田地域広域連合議会定例会で認定されました。個性的で魅力ある地域づくりに向けて効率的な運営に努めた結果、一般・特別会計を合わせた決算の総額は、歳入が約五十五億四千万円、歳出は五十二億五千万円あまりで、差し引き額は約一億九千万円になりました。

今回の決算は、上田地域広域連合への移行(平成十年四月一日)に伴い、各会計とも上田地域広域行政事務組合が解散した平成十年三月三十一日までのものとなっています。
 平成9年度に使われた主なものをお知らせします。

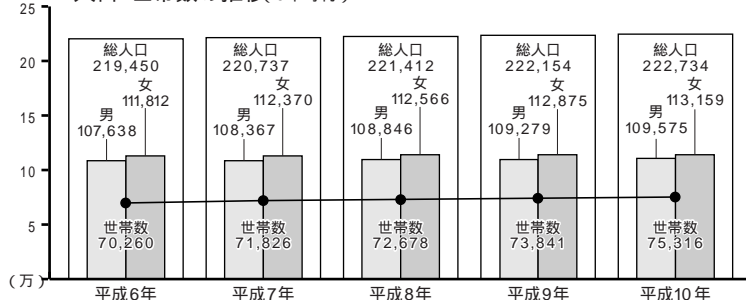
このように使われました。

人口・世帯数の推移

(9市町村)
 平成10年10月1日現在
 住民基本台帳調べ・外国人含む

	総人口	男	女	世帯数
平成6年	219,450	107,638	111,812	70,260
平成7年	220,737	108,367	112,370	71,826
平成8年	221,412	108,846	112,566	72,678
平成9年	222,154	109,279	112,875	73,841
平成10年	222,734	109,575	113,159	75,316

人口・世帯数の推移(9市町村)



上田地域
 データボックス

Data Box

鮮やかに！伝統の技と風景

最優秀賞に

岩下 直さん（写真の部）
手塚 正道さん（ビデオの部）

「伝統を承け継ぐ人々と消えゆく風景」をテーマにした「上田・小県映像祭」の作品展示会が一月二十七日から二月七日までの十二日間、上田創造館で行われました。
上田・小県映像祭は、上小地域の伝統などを写真やビデオで保存、活用していくことを目的に作品を募集し、開催しているもので、今回で五回目。写真部門に八十七点、ビデオ部門に五点の応募がありました。入賞者は右表のとおりです。
また、入賞作品（写真）は初回のものから全てをデジタル化。広域連合のホームページでご覧いただけます。アドレスは、<http://www.area.neda.nagano.jp/>（作品紹介の中には、敬称を略させていただきます）



最優秀賞

『岳の幟』
岩下 直（上田市）

撮影：上田市別所温泉

別所温泉に古くから伝わる雨乞いの祭「岳の幟」。毎年撮り続けていますが、今回は良い自然背景に行列の広がりとお幟の彩りがある場面が撮れました。写真は、夫神岳の頂上から数十本の大のぼりを連ね、里道を下ってくる場面です。

第5回上田・小県映像祭 入賞された皆さん（敬称略）

写真の部

- 最優秀賞 岩下 直（上田市）
特 選 古平 真二（上田市）
つちや よしとし（東部町）
準 特 選 土屋 公男（上田市）
南波 賢郎（上田市）
奨 励 賞 皆瀬 忠子（上田市）
竹花すみ子（上田市）
中澤仁一郎（上田市）
西入 幸一（上田市）
努 力 賞 小川 稔（上田市）
山岸 賢治（上田市）
山崎 英雄（上田市）
横内和多良（上田市）

ビデオの部

- 最優秀賞 手塚 正道（上田市）
優 秀 賞 塚田 武俊（東部町）
努 力 賞 片山しのぶ（上田市）
「糍（こし）を出して味噌仕入れ」
撮影：上田市中野
手塚 正男（上田市）
「生島足島神社奉建祭」
撮影：上田市下之郷

審査員

- 写真の部
荒井 潤さん 長野県写真連盟副会長
日本写真協会会員
花里吉見さん 日本写真協会会員
日本写真作家協会会員
日本山岳写真協会会員
ビデオの部
成沢秀敏さん（株）上田ケーブルビジョン顧問
菊池榮二さん 信越放送上田放送局長

『春を待つ街』
土屋公男（上田市）
撮影：上田市常磐城

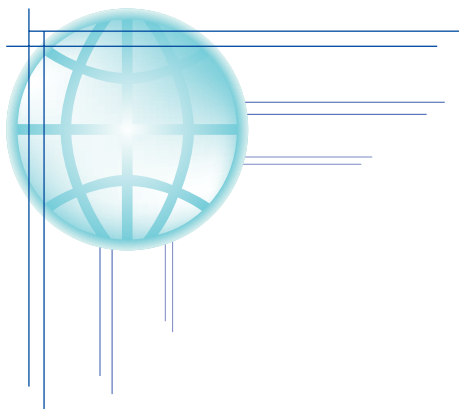
「消えゆく風景」にピッタリと一致したこの場所にカメラを構えて数時間、イメージどおりの光景に出会えて最高でした。（おばあちゃんに感謝申し上げます）



『味噌仕込み』
南波賢郎（上田市）
撮影：上田市下之郷

入口の障子、奥にはタンスやフトンなど、昔ながらのたたずまい。家の中では伝統の「味噌仕込み」が行われています。「これは」と思い、シャッターを切りました。





特選

『おねがいだあ...』

古平真二 (上田市)

撮影：上田市下之郷



7年に一度行われる生島足島神社御柱祭「里曳き」の一コマ。鳥居と吹き流しをバックに、威勢よく振る御幣と、テコ衆の息の合った場面を撮ろうとチャンスがうかがい、シャッターを切りました。

『塩田平里山紀行

ふるさとの大木たち』

手塚正道 (上田市)

撮影：上田市東塩田地区

時代のなりゆきで都市化が進む塩田平。自然の「大切さ」「良さ」を考えるきっかけになってもらえればと「里山」をテーマに決めました。カメラを向けることで、別の何かをも再発見できたような気がします。

最優秀賞

部のオデビ

『御柱(みはしら)と

歌舞伎舞台を守る人々』

塚田武俊 (東部町)

撮影：東部町西宮

優秀賞

7年に一度、東部町の西宮区で伝統的に行われている「御柱祭」と「奉納歌舞伎」を取材したものです。ビデオで昭和61年と平成4年当時の同じ場面を振り返ると、気候や役員の顔ぶれも大きく変わっていますね。

『祭りの日』

つちやよしとし

(東部町)

撮影：東部町本海野

歴史風情の香る海野宿で毎年11月23日に行われる「ふれあい祭り」。「浦安の舞」を終えて戻ってきた巫女さんと宮司さんを記念写真風に撮影。みんなの表情に気がつけながらスナップしました。

特選



第5回

上田・小県映像祭

伝統を承け継ぐ人々と消えゆく風景



作品を大募集!!

平成11年度も「上田・小県映像祭」を開催します。大勢の皆さんの応募をお待ちしています。募集要領などについては後日お知らせします。

努力賞



『別所温泉・ささら踊り』

小川稔 (上田市)

撮影：上田市別所温泉



『前日・美都穂神社』

山岸賢治 (上田市)

撮影：東部町田沢



『蚕都の名残り』

山崎英雄 (上田市)

撮影：上田市天神町



『常田獅子』

横内和多良 (上田市)

撮影：上田城跡公園

奨励賞



『初摺り』

皆瀬忠子 (上田市)

撮影：上田市古安曾



『雪のおたやさん』

竹花すみ子 (上田市)

撮影：長門町古町



『いのり』

中澤仁一郎 (上田市)

撮影：上田市国分



『染屋獅子』

西入幸一 (上田市)

撮影：上田市古里

さあ、あなたも **Let's Go Together!** 平成11年度

いつも元気な上田地域。

昔をしのぶ伝統行事、熱気に満ちあふれる祭りのはやし、今年だけの記念イベント…。
心のおもむくまま、そう、自然体でいいのです。さあ、レッツ・ゴー!

Dreaming 上田地域 歳時記

4 April

しなの鉄道「テクノさかき駅」開業 坂 1日 テクノさかき駅
依田川鯉のぼり 丸 中旬～5月上旬 丸子橋付近
原信夫とシャープ&フラッツコンサート 東 18日 サンテラスホール
すいせん祭り 丸 中旬 信州国際音楽村
チューリップまつり 東 24日～5月9日 海野宿中島公園
市制80周年記念事業オープニングセレモニー〔上田真田まつり、姉妹都市共演〕上 29日 上田城跡公園、市街地

5 May

寿野球全国大会 坂 9日 文化センターグラウンドほか
山菜祭・そば祭 和 上旬 和宿ステーション
百体観音めぐり歩こう会 東 16日 東部中央公園・湯の丸高原
アイリス祭 青 中旬～6月中旬 アイリスの郷
NBS杯サングリーン菅平マレットゴルフ大会 真 下旬 菅平高原
菅平高原スポーツランド「サニアパーク菅平」オープニング
セレモニー 真 21日 菅平高原
「テクノさかき駅」開業記念工業展・商業フェア 坂 22・23日 テクノさかき駅付近
ともしびの里ソフトバレーフェスティバル 武 23日 村内
菅平高原マウンテンバイク大会 真 22・23日 菅平高原

6 June

全日本生涯野球大会 上 5・6日 県営野球場ほか
信州ルネッサンスふれあい'99 丸 上旬 信州国際音楽村
菅平高原カントリーフェスティバル 真 6日 菅平高原
小宮山量平の世界展 上 8日～13日 上田市文化会館
たかやまオフロードバイクエンデュランス 長 12・13日 プランシュたかやまスキー場
グレン・ミラーオーケストラ公演 上 17日 上田市民会館
菅原洋一コンサート 丸 18日 セレスホール
狐塚ほたる祭り 丸 中旬～下旬 狐塚地区
ラベンダー祭り 丸 中旬～7月上旬 信州国際音楽村
湯の丸高原つつじ祭り 東 20日～7月4日 湯の丸高原

7 July

岳の幟 上 11日 別所温泉地区
菅平高原高校サッカーフェスティバル 真 中旬 菅平高原
内村ダム湖水まつり 丸 24日 内村ダム周辺

◆夏祭り◆

7月 祇園祭 上 17・18日 市街地
上田わっしょい 上 下旬 市街地
8月 丸子ドドンコ 丸 上旬 丸子中心街
雷電まつり 東 7日 田中商店街
真田まつり 真 7日 運動公園グラウンド
夏祭り 青 7日 商店街
武石夏祭り 武 12日～15日 村内
ふるさと宿場みこしin和田 和 14日 和田宿



千曲川環境シンポジウム 上 1日 上田市民会館
信州爆水RUNin依田川 丸 中旬 町総合体育館、依田川・内村川
星空コンサート 和 20日 コミュニティーセンター
千曲川いかだ下り大会 坂 22日 坂城大橋～更埴市
上田城新能 上 27日 上田城跡公園
長野県ゲートボール大会 東 29日 東部中央公園

◆花火大会◆

8月 真田まつり花火大会 真 7日 運動公園グラウンド
納涼花火大会 丸 上旬 丸子中心街
雷電まつり花火大会 東 9日 本海野・千曲川河川敷
上田の花火大会 上 10日 千曲川河川敷
花火大会 青 12日 運動公園
花火大会 武 15日 村内
1月 おたや祭花火大会 長 14日 古町豊受大神宮

上小さわやかスポーツ祭 5日 上田市陸上競技場ほか
依田川カヌースラローム大会 丸 12日 依田川
大山獅子、有坂獅子 長 中旬 長久保松尾神社、有坂諏訪神社
山極勝三郎記念フォーラム 上 23日 上田市文化会館
巨峰の王国まつり 東 25日・26日 東部中央公園
きのご祭 和 下旬 和田宿ステーション

羽田健太郎ピアノリサイタル 上 上旬 上田市文化会館
全信州陸上競技大会 上 3日 陸上競技場
国際交流フェスティバル 上 3日 上田創造館
絢の文化展 上 3日～10日 上田市観光会館
街じゅつ博覧会 上 3日～17日 中心市街地
先端繊維国際会議 上 4日・5日 上田東急イン
久石譲コンサート 東 5日 サンテラスホール
上田古戦場健康マラソン 上 10日 塩田地区
真田サミット 上 23日～25日 上田市民会館
高辻相撲 長 下旬 大門稲荷神社
ウエダピア'99 上 23・24日 市民体育館ほか
ともしびの里駅伝大会・上小駅伝大会 武 24日 村内コース

りんご狩り 東 6日 サンファームとうぶ
市制施行80周年記念式典 上 7日 上田市民会館
アレンジャーズ音楽祭 丸 11日 セレスホール
海野宿ウォーターカーテン 東 14日 海野宿
NHK公開番組 上 14日・21日 上田市民会館
武石新そば祭り 武 20日～23日
海野宿ふれあい祭り 東 23日 海野宿
そば祭、和紙造形展 長 下旬 信州和紙の里ふるさとセンター
山本鼎記念大賞版画公募展 上 25～12月7日 山本鼎記念館

第九コンサート 上 5日 上田市民会館
うえだ城下町映画祭 上 4・5日 上田市文化会館
辛島美土里コンサート 丸 23日 セレスホール

スキー場オープン

11月 20日 湯の丸スキー場 東
12月 上旬 菅平高原スキー場 東
プランシュたかやまスキー場 長
エコパレススキー場 長
番所ヶ原スキー場 武
美しい国スキー場 武
和田峠国設スキー場 和



八日堂縁日 上 7・8日 信濃国分寺
市民の森スケート場祭 8日 市民の森スケート場
消防出初め式 上旬 各市町村
おたや祭 長 14・15日 古町豊受大神宮
ワールドスキーテクニクジャパン 長 下旬 プランシュたかやまスキー場
上田・小県映像祭 下旬～2月上旬 上田創造館

節分会 3日 別所温泉北向観音ほか
わら馬ひき 真 8日早朝 戸沢地区ほか
溪流つり解禁 16日 依田川、追川

湯の丸スキー大会 東 5日 湯の丸スキー場
シュナイダー記念スキー大会 真 中旬 菅平高原スキー場
エコパレススキー場ダウンヒルレース 長 エコパレススキー場
上田萬画大学 上 下旬 上田市マルチメディア情報センター

問い合わせ先

上田市役所	TEL 22-4100	坂城町役場	TEL 82-3111
丸子町役場	TEL 42-3100	上田地域広域連合	TEL 23-2130
長門町役場	TEL 68-3111	上田創造館	TEL 23-1111
東部町役場	TEL 62-1111	上田市民会館	TEL 22-0762
真田町役場	TEL 72-2200	上田市文化会館	TEL 22-0760
武石村役場	TEL 85-2311	丸子町文化会館(セレスホール)	TEL 42-0001
和田村役場	TEL 88-2345	東部町文化会館(サンテラスホール)	TEL 62-3700
青木村役場	TEL 49-3131	上田市マルチメディア情報センター	TEL 39-1000

ここに掲載した催し物などは、ほんの一部です。
詳しくは、市町村広報紙をご覧ください。

凡 上...上田市 丸...丸子町 長...長門町 東...東部町 真...真田町
例 武...武石村 和...和田村 青...青木村 坂...坂城町

*この広報紙は自然保護のため再生紙を使用しています。

9 September

10 October

11 November

12 December

平成12年
1 January

2 February

3 March