

平成 27 年 版

# 消 防 年 報



上田地域広域連合消防本部



# はじめに

この年報は、平成27年中における上田地域広域連合の消防現勢と、消防業務の実態及び統計を収録したものです。

近代消防行政の円滑な推進を図るとともに、当消防本部に対する御理解を深めていただくための参考資料として御活用願えれば幸いです。

平成28年10月

上田地域広域連合消防本部

# 目 次

## 総 務

広域消防組織市町村の推移	1
広域消防組織市町村圏の位置・面積・人口・世帯	2
広域消防の歩み	3～7
上田地域広域連合消防本部組織図	8
上田地域広域連合役員名簿	8
上田地域広域連合議会議員及び監査委員名簿	9
歴代消防長名簿一覧表	10
消防本部・消防署庁舎全景	11～15
本部・消防署の事務分掌	16・17
階級別消防職員配置状況表・年齢別消防職員数グラフ	18
消防職員勤続年数表	19
消防相互応援協定等締結状況表	20
平成28年度上田地域広域連合消防本部の当初予算額	21
平成26年度消防費等決算額一覧表	22
平成27年度消防吏員教育・研修状況表	23
消防吏員の特殊技能資格取得状況表	24

## 予 防

火災状況表	25
火災原因別損害額表	26
過去5年間の時間帯別出火件数表・曜日別火災発生件数表	26
火災の概況表	27
過去10年間の火災による死者・負傷者の状況表	28
消防法及び火災予防条例による各種届出内訳表	28
市町村別危険物施設状況表	29
署別危険物施設立入検査実施状況	30
危険物製造所等許可等の処理状況表	31
市町村別業態別防火対象物表	32
署別防火対象物立入検査実施回数表	33
市町村別業態別防火対象物防火管理者選任状況表	34
防火対象物別定期点検報告状況表	35
市町村別中高層建築物階層別棟数表	36
建築同意件数	37

## 気 象

過去5年間の月別気象状況	39
各地の気象	40・41

## 警 防

消防車両の配置状況表	43
消防自動車等性能一覧表	44・45
市町村別消防水利現況表	46
通信施設表	47
119番通報受付別一覧表・月別119番受付件数グラフ	48
消防緊急通信指令システム系統図	49
消防無線設備一覧表	50～52
消防無線システム構成図	53

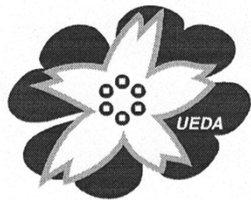
## 救 急 ・ 救 助

署別救急要請覚知別表	55
過去5年間の月別救急出場件数表	55
月別救急出場件数表	56
時間帯別救急出場件数表	57
署別救急出場状況表	58
救急隊員の行った応急処置件数表	59
過去5年間における事故種別救急出場件数推移	60
救急搬送人員状況表	61
過去5年間におけるドクターヘリ要請件数・搬送人員表	62
災害種別ドクターヘリ要請件数表	62
救命講習開催状況表	62
救急告示医療機関一覧表(上田広域消防本部管内)	63
救助活動用機械器具一覧表	64・65
緊急消防援助隊登録部隊	66
要因別救助出動状況表	66
救助訓練状況表	66

## 上田地域広域連合消防本部管内の消防団

消防団正副団長名簿	67
消防団の現勢力表	67
市町村別階級別消防団員数及び報酬額表	68
市町村別年齢別消防団員数表	69

# 総務



上田市



東御市



長和町



青木村

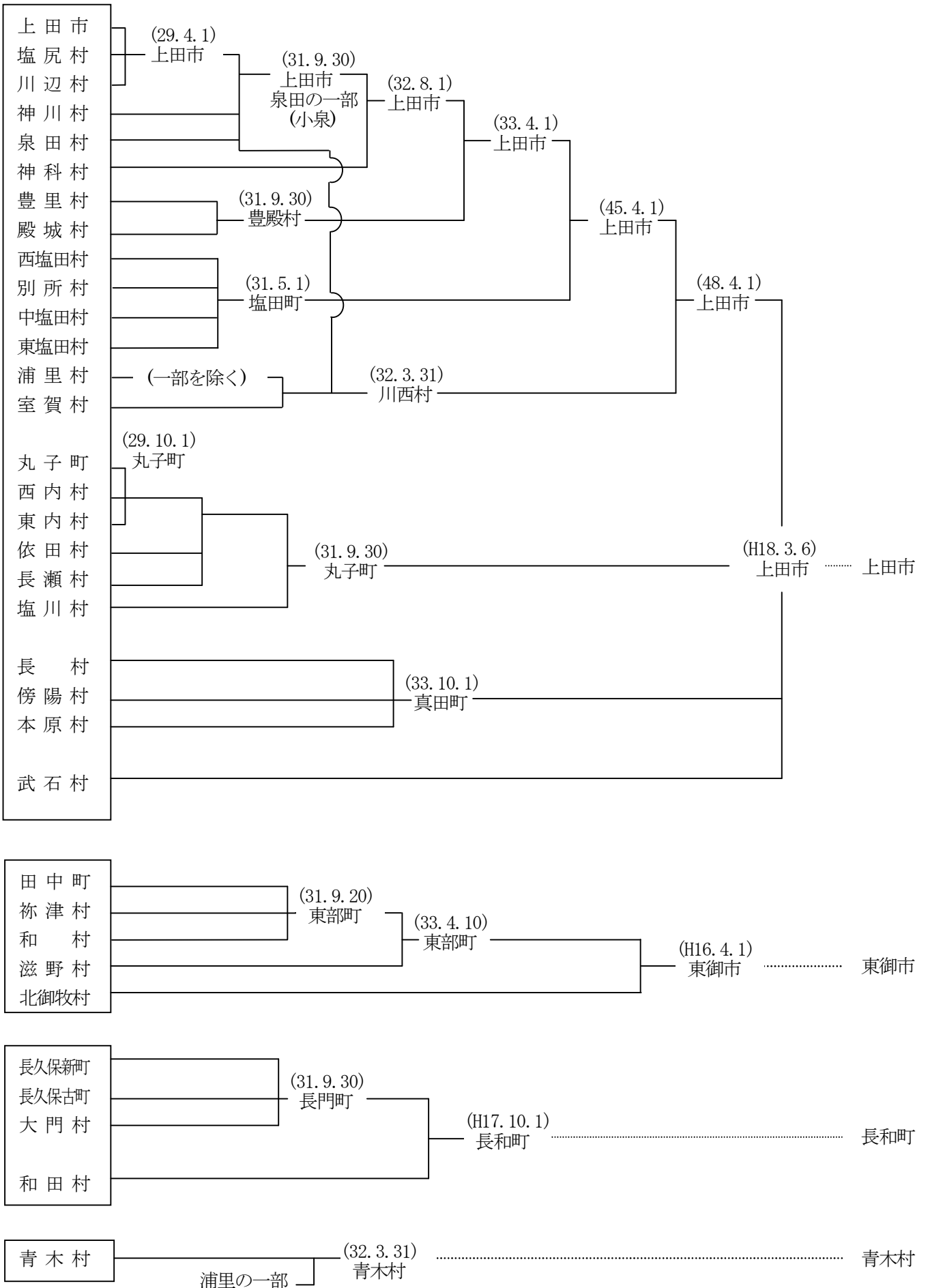
上田地域広域連合消防本部が管轄する2市1町1村の市町村章





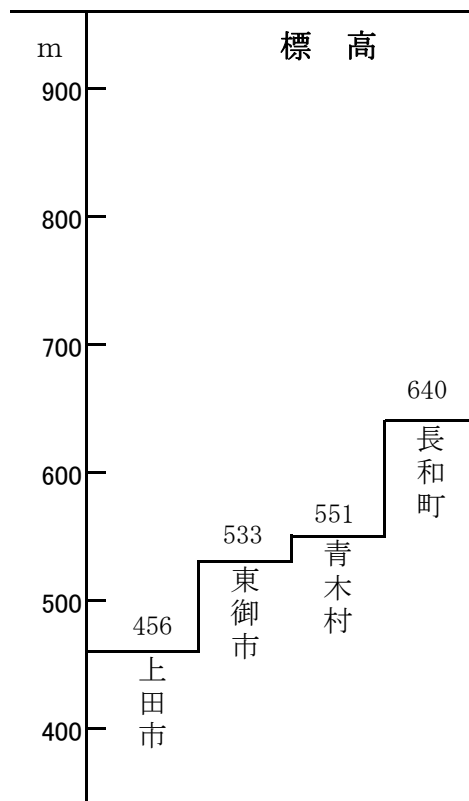
# 広域消防組織市町村の推移

S28.4.1 現在



# 広域消防組織市町村圏の位置・面積・人口・世帯

署分布図



消防本部の位置

北緯 36° 23' 54.86" 東緯 138° 15' 7.825"

(長野県)

管内の概要数表

(人口 H28. 4. 1現在)

区分 市町村別	面積 km <sup>2</sup>	人口	世帯数	人口密度 人/km <sup>2</sup>
上田市	552.04	159,460	66,420	288.9
東御市	112.37	30,716	11,815	273.3
長和町	183.95	6,405	2,666	34.8
青木村	57.10	4,553	1,760	79.7
合計	905.46	201,134	82,661	222.1

※ 住民基本台帳及び外国人登録法に基づく人口、世帯数

# 広域消防の歩み

昭和

47年	4月 1日	広域市町村圏事業の一環として上小地域広域行政事務組合消防本部(上田消防署・丸子消防署・長門分署・東部消防署・真田分署・武石分署・和田分遣所・川西分署)として発足 上田市の川西分署が川辺分署と改称	
	4月 26日	東部消防署社団法人日本損害保険協会からトヨタ救急車1台寄贈を受け救急業務開始	
	5月 11日	長門分署に丸子消防署から消防専用電話が入る。	
	6月 15日	長門分署役場の一部を増改築し仮庁舎から移る。 東部消防署庁舎増改築完成(鉄骨造2階建て)	5,660千円
	8月 31日	武石分署庁舎竣工	7,700千円
	9月 5日	武石分署消防ポンプ自動車に無線機が配備され業務開始	
	9月 20日	真田分署消防ポンプ自動車に無線機が配備され業務開始	
	9月 27日	東部消防署消防用無線基地局移動局が配備され業務開始	
	9月 30日	川西分署庁舎が竣工し仮庁舎から移る。	
	10月 20日	上田市消防会館が竣工し上小広域消防本部及び上田消防署が移転し業務開始	
	12月 19日	真田分署庁舎竣工	8,800千円
48年	5月 10日	丸子消防署気象観測機設置	
50年	8月 1日	真田分署トヨタ救急車購入し救急業務開始	2,850千円
51年	2月 25日	川西分署救急業務開始	
52年	12月 23日	東部消防署通信指令室増改築完成	2,720千円
54年	3月 31日	真田分署事務室増改築	1,500千円
	4月 30日	丸子消防署新庁舎が竣工し同年5月9日業務開始	113,170千円
55年	3月 20日	東部消防署車庫増築完成	7,000千円
56年	4月 2日	上田南部消防署が新設され業務開始。川辺、塩田分署を上田南部消防署に統合し救急業務開始・工事費164,093千円。上田南部消防署新設に伴い、上田消防署は上田中央消防署と改名。	
57年	8月 1日	台風10号により、上田市、東部町各地に被害発生	
	9月 12日	台風18号により、上田市、東部町各地に被害発生	
58年	4月 1日	東北分署移転業務開始大屋分遣所廃止、建物は上田市消防団第10分団へ移管	
	9月 1日	東北分署救急業務開始	
	9月 28日	台風10号により、上田市各地に被害発生	
	9月 29日	台風10号により、上田市各地に被害発生	
59年	2月 29日	武石分署総合気象観測装置設置	3,400千円
60年	5月 1日	覚知14時06分 東部町、新張山にて林野火災 焼失面積 2,200a 損害額 35,984千円	
	6月 10日	川西分署庁舎増改築1,215千円(屋外階段、車庫)	
	8月 31日	長門分署新庁舎が竣工、同年9月4日業務開始 2階及び車庫の一部が長門町有線放送室になる。	30,615千円
	12月 21日	丸子消防署総合気象観測装置設置	3,400千円
61年	12月 1日	長門分署消防本部救急車を配置し救急業務開始	
62年	3月 25日	消防本部指令室に指令装置Ⅱ型設置	21,900千円
	4月 21日	覚知20時20分 上田市大字住吉字金剛寺 東太郎山にて林野火災	

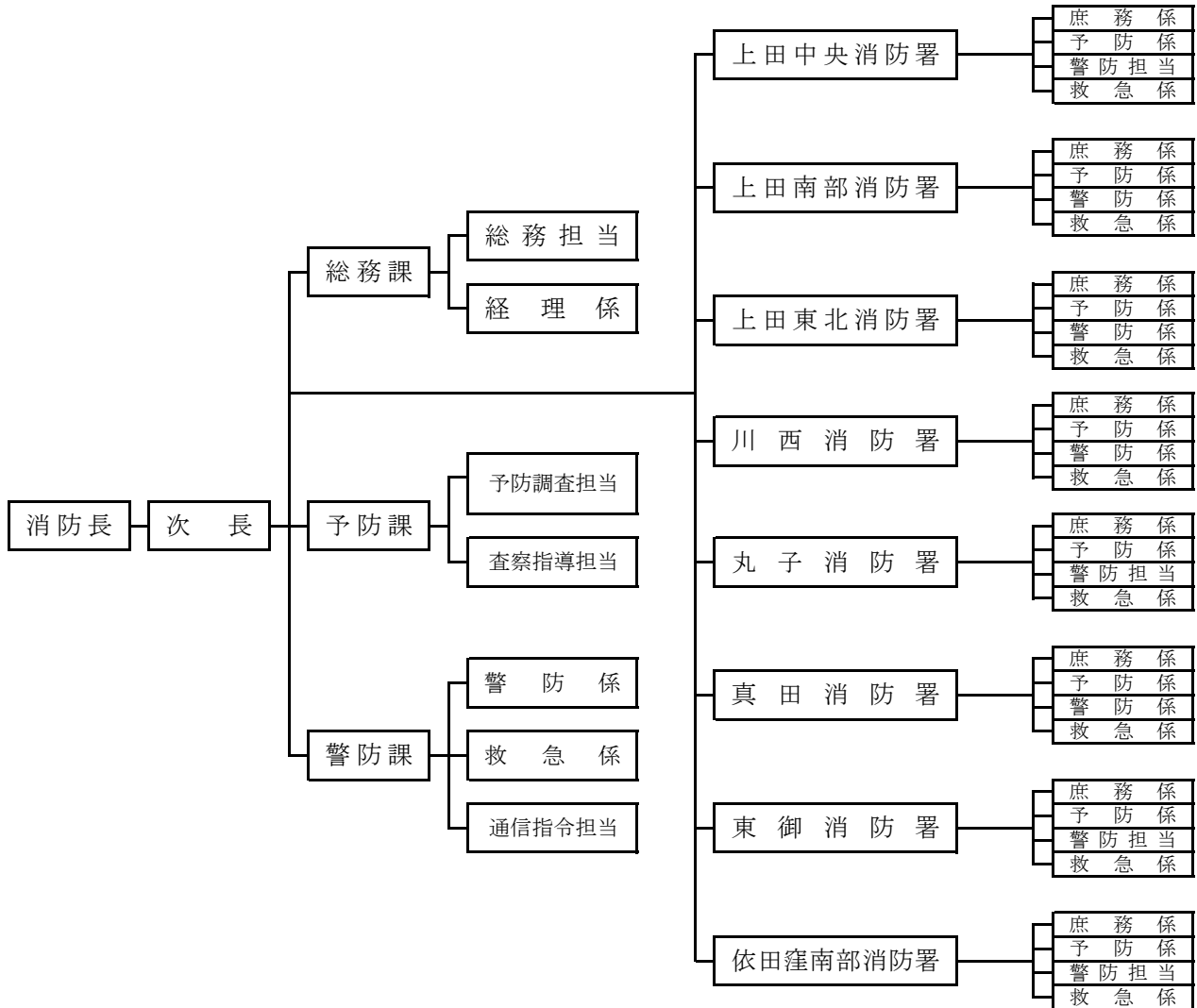
		上田市 焼失面積 16,341a 損害額 260,476千円	
		真田町 焼失面積 1,463a 損害額 16,278千円	
		覚知22時20分 上田市大字下之郷 東山にて林野火災	
		焼失面積 3,138a 損害額 49,382千円	
63年	2月5日	覚知8時40分 武石村余里地区にて林野火災	
		焼失面積 890a 損害額 56,932千円	
	8月19日	第17回全国消防救助大会に出場(基本泳法)	
平成			
元年	8月10日	覚知21時36分 上田市大字小泉 川西小学校北校舎から出火	
		焼損面積 2,177㎡ 損害額 51,067千円	
	8月16日	台風15号により、上田市、東部町、真田町各地に被害発生。207戸床上浸水 JR信越線、田中駅から大屋駅間の道床流失。特急など運休する。	
2年	11月1日	真田分署、真田消防署に昇格	
3年	3月25日	東部消防署 新庁舎が竣工	169,991千円
	3月31日	消防本部の上田気象連絡所が古里へ移転し、観測業務開始	
	4月1日	上小地域の構成市町村に坂城町が加わり、名称を上田地域広域行政事務組合とする。	
4年	1月29日	消防本部指令室に緊急通報システムを設置(上田市)	
	3月31日	東部消防署救助訓練塔が完成	1,300千円
	6月1日	救急救命士法による救急救命士第1号が上田中央消防署に誕生	
	11月9日	上田広域消防発足20周年記念式典実施	
5年	4月1日	救助隊の中にトライアル分隊を増設	
	10月13日	第1回広域事業所屋内消火栓操法大会実施	
	12月9日	応急手当の普及啓発活動の推進に関する実施要綱に基づき、応急手当指導員養成 講習会を各署で開催し、研修修了証を交付	
6年	2月2日	覚知2時26分 上田市大字下塩尻、国道18号線上にて大型トラックを含む 計15台の玉突き衝突事故が発生する。死傷者2名	
	4月1日	職員採用14人、総員184人となる。 上田中央消防署2人配属、丸子消防署2人配属、丸子消防署長門分署5人配属、 丸子消防署武石分署3人配属、東部消防署1人配属、真田消防署1人配属	
	10月9日	覚知18時15分 上田市大字下塩尻の危険物施設(屋外タンク貯蔵所)にて 油脂火災発生 損害額 113,003千円 死傷者4名	
	12月6日	川西分署新庁舎竣工	188,932千円
	12月15日	依田窪南部消防署新庁舎竣工	235,953千円
	12月28日	東北分署新庁舎竣工 移転業務開始	296,640千円
7年	3月9日	依田窪南部消防署ホース洗浄機購入 OHC-119SH	1,339千円
	4月1日	依田窪南部消防署開署18名で発足	
	7月18日	依田窪南部消防署ホース乾燥機購入	7,714千円
	8月1日	東北分署敷地舗装竣工	7,467千円
	8月31日	川西分署敷地舗装工事	6,025千円
	11月30日	真田消防署新庁舎竣工	209,038千円
	12月4日	覚知22時10分 和田村下西山にて林野火災	
		焼失面積 180a 損害額 3,500千円	
	12月6日	覚知22時10分 和田村下西山にて林野火災	
		焼失面積 70a 損害額 1,362千円	

8年	4月15日	覚知10時54分 武石村余里地区にて林野火災 焼失面積 629a 損害額 9,446千円	
	9月9日	依田窪南部消防署緊急通報システムセンター装置開始	5,157千円
	12月1日	上田東北消防署開署19名で発足(旧東北分署)	
	12月1日	川西消防署開署12名で発足(旧川西分署)	
	12月24日	覚知4時37分 上田市大字中野 塩田中学校校舎から出火 焼損面積 988㎡ 損害額 57,202千円	
9年	3月31日	依田窪南部消防署看板塔竣工	1,998千円
	4月1日	依田窪南部消防署3名増員となる。	
	4月14日	丸子町大字東内字殿入にて林野火災 焼失面積 1,500a 損害額 22,110千円 死者1名	
10年	4月1日	広域の組織改革に伴い上田地域広域連合消防本部となる。	
	9月24日	丸子消防署車庫増築及び庁舎模様替工事	35,011千円
12年	11月1日	警防課通信指令室に消防緊急通信指令施設Ⅱ型導入 管内の通信指令体制が一本化となる。	224,700千円
13年	8月30日	丸子消防署 気象観測装置更新 日本エレクトリックインスルメント	6,531千円
13年	9月11日	台風15号により、千曲川に架かる上田市と丸子町を結ぶ大石橋の橋脚が傾き、 通行ができなくなる。また、瀬沢川(大屋地区)の土手が一部決壊し、付近住民 に避難勧告がでる。	
14年	3月25日	覚知17時48分 上田市大字下之郷 東山にて林野火災 焼失面積 950a 損害額 13,000千円	
15年	4月1日	上田中央消防署に女性消防吏員2名を上田市が採用し、女性職員用の仮眠室を 設置する。	12,495千円
	6月9日	上田地域広域連合メディカルコントロール分科会設立	
16年	4月1日	東御市発足(東部町と北御牧村の合併)に伴い、東御消防署へ名称変更。 条例定数改正 消防職員数 192名(平成16年2月議会)	
	7月13日 ～14日	新潟県豪雨災害に対し、長野県緊急消防援助隊として見附市及び三条市へ 救助部隊5名を派遣する。	
	7月18日 ～19日	福井県豪雨災害に対し、長野県緊急消防援助隊として福井市へ救助部隊 5名を派遣する。	
	10月20日	台風23号により、上田市各地に被害が発生する。 避難勧告2箇所、床下浸水26箇所、総雨量150mm、被害総額 820,130千円	
	10月25日 ～29日	10月23日に発生した新潟県中越地震に対し、長野県緊急消防援助隊として 4隊18名を派遣する。	
	11月19日	平成16年10月の新潟県中越地震時の緊急消防援助隊の活動に対し、総務 大臣感謝状、消防庁長官表彰が授与される。	
	12月16日	平成16年7月新潟県豪雨災害、福井県豪雨災害、10月新潟県中越地震時の 緊急消防援助隊の活動に対し、消防庁長官から褒状が授与される。	
17年	5月26日	熊本市で開催された第28回全国消防職員意見発表会において浅川消防副士長 が最優秀賞を受賞する。題名「小さな消防士」全国9支部代表10名出場	
	8月1日	覚知2時53分 丸子町生田の工場にて建物火災 焼損面積 5,563㎡ 損害額 829,300千円	
	10月1日	長和町発足(長門町と和田村の合併)に伴い、構成市町村数が7となる。	
18年	3月6日	新上田市発足(上田市、丸子町、真田町、武石村の合併)に伴い構成市町村数が 4となる。	

4月1日	東御消防署に女性消防吏員1名を東御市が採用し、女性職員用の仮眠室を設置する。	2,352千円
4月18日	覚知14時21分 上田市東内池ノ平(御嶽堂)で林野火災が発生。 出動人員 消防職員95人 消防団員468人 航空隊3隊 焼失面積180a	
7月15日 ～19日	15日夜遅くから降り出した雨は、総雨量221mmを記録し、17日から19日にかけて降った72時間降水量209mmの雨は、アメダス観測所の統計開始以来至上最高となった。この集中豪雨により地盤が緩んで、土砂崩落を中心に市内500箇所以上で災害が発生した。 自主避難(5世帯) 災害発生件数545件 被害総額674,852千円 行方不明者1名	
19年5月5日 ～7日	覚知9時43分 上田市古安曾(平井寺)で林野火災発生 出動人員 消防職員201人、消防団員944人 消防防災航空隊3隊 自衛隊ヘリ2機 焼失面積 2,196a (5月8日の再燃焼失6aを含む) 損害額 3,225千円	
20年4月16日	覚知18時12分 上田市中丸子 建設中の上田市丸子学校給食センターから出火 焼損面積 1,473.58㎡ 損害額 234,030千円	
21年3月12日	警防課通信指令室 消防緊急通信指令施設Ⅱ型改修工事	74,550千円
22年3月16日	警防課通信指令室 統合型発信地表示システム導入運用開始	19,572千円
4月1日	消防吏員の身分を各市町村から広域連合へと移管し、広域消防一本化が完了する。	
4月15日	上田地域広域連合職員互助会が発足する。	
7月2日	川西消防署管内で豪雨災害 川西消防署雨量計で93.5mmの降雨 上田市下室賀地籍で土砂崩落により避難勧告4世帯10人に避難勧告 青木村奈良本地籍及び田沢地籍で床下浸水47棟、床上浸水5棟、宅地土砂崩落14、土砂崩れによる国道143号の通行止め等の被害 避難勧告2世帯9人、自主避難3世帯5人	
8月2日	真田消防署雨量計で18時～22時の4時間で総雨量111mmの集中豪雨 上田市内では矢出沢川が氾濫し、真田町傍陽地籍から塩尻地籍にかけての千曲川右岸一帯で床上浸水55棟、床下浸水275棟、道路、河川、農作物等に大きな被害	
23年3月11日 ～4月3日	東北地方太平洋沖地震に対し、長野県緊急消防援助隊として職員を派遣 宮城県多賀城市、塩竈市、名取市、七ヶ浜町にて活動 第1次隊から第9次隊まで合計21隊78名を派遣する。	
11月10日	移動式高圧空気充填機購入	4,389千円
24年9月5日	覚知22時04分 上田市浦野 浦里小学校から出火 旧校舎を含む 2,580.44㎡焼失 損害額 43,226千円	
25年3月17日	覚知14時19分 青木村当郷で林野火災が発生 消防防災航空隊1隊 焼損面積128a 損害額 456千円	
3月27日	東北信地域消防救急無線デジタル無線整備に関する基本協定の締結(長野市)	
8月12日	消防救急デジタル無線整備の委託に関する協定の締結(長野市)	
26年2月26日	消防本部庁舎耐震化及び増改築事業 建築主体工事請負契約の締結 受注者 青木・宮嘉特定建設工事共同企業体	
3月31日	消防本部庁舎耐震化及び増改築事業 電気設備工事請負契約の締結 受注者 丸子小諸電気株式会社	
5月12日	消防本部庁舎耐震化及び増改築事業に伴い、消防本部を「上田市勤労青少年ホーム」へ業務移転する。	
7月20日	覚知13時47分 上田市菅平高原で集団食中毒事案が発生し、186名搬送	

	8月12日	覚知5時07分 上田市殿城の工場にて建物火災発生 焼損面積4,294㎡ 損害額484,851千円	
	9月27日	御嶽山噴火災害に対し、長野県消防相互応援隊として職員を派遣	
	～10月17日	長野県・岐阜県境に位置する御嶽山にて活動 第1次隊から第11次隊まで合計21隊88名を派遣する。	
27年	2月4日	覚知2時15分 上田市長瀬の工場にて建物火災発生 焼損面積672㎡ 損害額 48,058千円	
	3月23日	消防本部庁舎耐震化及び増改築事業が一部終了し、消防本部を「上田市勤労青少年ホーム」から本部庁舎へ業務移転する。	
	3月24日	高機能消防指令装置更新事業 竣工	462,240千円
	5月29日	消防本部総合訓練場竣工 訓練塔A塔 鉄骨造6階建 延床面積 354.00㎡ 訓練塔B塔 鉄骨造3階建 延床面積 55.20㎡ 管理棟 木造 1階建 延床面積 38.88㎡ 敷地面積 2,993.06㎡	127,094千円
	7月28日	御嶽山噴火災害に係る再捜索活動のため職員を派遣	
	～8月7日	御嶽山山頂付近において捜索活動実施。派遣職員5名、延べ17名入山。	
	9月30日	消防本部庁舎耐震化及び増改築事業のうち、建築主体工事、電気設備工事、空調設備工事及び給排水衛生設備工事が完了 増築部分(通信指令室棟) 鉄骨造4階建 延床面積 413.33㎡	620,546千円
28年	3月31日	消防救急デジタル無線整備事業完了	748,515千円

## 上田地域広域連合消防本部組織図



## 上田地域広域連合役員名簿

広域連合長	上田市市長	母袋創一
副広域連合長	東御市長	花岡利夫
〃	長和町長	羽田健一郎
〃	青木村長	北村政夫
〃	坂城町長	山村弘
会計管理者	上田市会計管理者	樋口孝子



## 上田地域広域連合議会議員名簿

平成28年5月現在

議席番号	氏名	市町村名	備考
1	山田英喜	上田市	
2	土屋勝浩	上田市	
3	井沢信章	上田市	保健福祉委員長
4	松井幸夫	上田市	
5	阿部貴代枝	東御市	
6	長越修一	東御市	
7	小林和雄	青木村	総務副委員長
8	居鶴貞美	青木村	
9	宮下省二	上田市	総務委員長
10	金沢広美	上田市	
11	三井和哉	上田市	
12	西沢逸郎	上田市	
13	清水新一	東御市	保健福祉副委員長
14	櫻井寿彦	東御市	副議長
15	小川純夫	長和町	
16	竹内英和	長和町	
17	安藤友博	上田市	
18	土屋陽一	上田市	議長
19	小林隆利	上田市	代表者会座長
20	久保田由夫	上田市	
21	半田大介	上田市	
22	塩野入猛	坂城町	
23	塩入弘文	坂城町	

### 監査委員

代表監査委員	三好健三	識見者
監査委員	小林隆利	議会選出

## 歴代消防長名簿

	氏 名	在任期間
初 代 消 防 長	西 入 脩 一	自 S 47 . 4 . 1 至 S 48 . 7 . 12
第 2 代 消 防 長	塩 崎 正 人	自 S 48 . 7 . 13 至 S 49 . 3 . 31
第 3 代 消 防 長	小 宮 山 好 大	自 S 49 . 4 . 1 至 S 51 . 3 . 31
第 4 代 消 防 長	母 袋 範 雄	自 S 51 . 4 . 1 至 S 52 . 4 . 30
第 5 代 消 防 長	上 野 甲 子	自 S 52 . 5 . 1 至 S 57 . 9 . 30
第 6 代 消 防 長	北 村 郁 夫	自 S 57 . 10 . 1 至 S 59 . 3 . 31
第 7 代 消 防 長	西 村 光 夫	自 S 59 . 4 . 1 至 S 61 . 9 . 30
第 8 代 消 防 長	出 野 正 次	自 S 61 . 10 . 1 至 S 63 . 9 . 30
第 9 代 消 防 長	田 中 要	自 S 63 . 10 . 1 至 H 2 . 4 . 30
第 10 代 消 防 長	鈴 木 秀 一 郎	自 H 2 . 5 . 1 至 H 3 . 9 . 30
第 11 代 消 防 長	宮 下 正 一	自 H 3 . 10 . 1 至 H 7 . 4 . 30
第 12 代 消 防 長	宮 本 智 夫	自 H 7 . 5 . 1 至 H 10 . 4 . 30
第 13 代 消 防 長	成 沢 宏 昭	自 H 10 . 5 . 1 至 H 12 . 3 . 31
第 14 代 消 防 長	宮 下 温	自 H 12 . 4 . 1 至 H 13 . 3 . 31
第 15 代 消 防 長	中 村 光 廣	自 H 13 . 4 . 1 至 H 14 . 4 . 30
第 16 代 消 防 長	大 久 保 弘	自 H 14 . 5 . 1 至 H 17 . 3 . 30
第 17 代 消 防 長	手 塚 一 彦	自 H 17 . 4 . 1 至 H 21 . 3 . 31
第 18 代 消 防 長	小 菅 清	自 H 21 . 4 . 1 至 H 23 . 3 . 31
第 19 代 消 防 長	荻 原 敬 一	自 H 23 . 4 . 1 至 H 25 . 3 . 31
第 20 代 消 防 長	中 島 裕 明	自 H 25 . 4 . 1 至 H 28 . 3 . 31
第 21 代 消 防 長	長 谷 川 好 明	自 H 28 . 4 . 1 至 . .

## 消防本部・消防署庁舎全景



上田地域広域連合消防本部  
上田中央消防署

構造 鉄筋コンクリート造  
敷地面積 2,659.870 m<sup>2</sup>  
建築面積 985.930 m<sup>2</sup>  
延面積 2,296.230 m<sup>2</sup>  
竣工年月日 昭和47年10月20日

地上3階地下1階建  
平成27年 9月30日 (耐震化工事・通信指令室棟増築)



上田南部消防署

構造 鉄筋コンクリート造  
敷地面積 1,470.860 m<sup>2</sup>  
建築面積 570.820 m<sup>2</sup>  
延面積 753.880 m<sup>2</sup>  
竣工年月日 昭和56年3月25日

2階建



上田東北消防署

構造	造	鉄骨造 2階建
敷地面積		2,389.000 m <sup>2</sup>
建築面積		671.570 m <sup>2</sup>
延面積		842.720 m <sup>2</sup>
竣工年月日		平成6年12月28日



川西消防署

構造	造	鉄骨造 2階建
敷地面積		1,751.960 m <sup>2</sup>
建築面積		433.900 m <sup>2</sup>
延面積		581.090 m <sup>2</sup>
竣工年月日		平成6年12月6日



丸子消防署

構造	鉄筋コンクリート造2階建・鉄骨造2階建(車庫増築部分)
敷地面積	699.030 m <sup>2</sup>
建築面積	418.220 m <sup>2</sup>
延面積	732.750 m <sup>2</sup>
竣工年月日	昭和54年4月30日 平成10年9月24日(車庫増築部分)



真田消防署

構造	鉄骨造一部2階建
敷地面積	1,610.230 m <sup>2</sup>
建築面積	668.760 m <sup>2</sup>
延面積	829.470 m <sup>2</sup>
竣工年月日	平成7年11月30日



東御消防署

構造	鉄骨ALC造	2階建
敷地面積	2,644.150	m <sup>2</sup>
建築面積	932.420	m <sup>2</sup>
延面積	1,306.840	m <sup>2</sup>
竣工年月日	平成3年3月22日	



依田窪南部消防署

構造	鉄筋簡易耐火造	平屋建
敷地面積	2,799.000	m <sup>2</sup>
建築面積	797.240	m <sup>2</sup>
延面積	761.000	m <sup>2</sup>
竣工年月日	平成6年12月15日	



総合訓練場

	訓練塔A塔	訓練塔B塔	管理棟
構造	鉄骨造6階建	鉄骨造3階建	木造1階建
敷地面積	2,993.06㎡		
延面積	354.00㎡	55.20㎡	38.88㎡
竣工年月日	平成27年5月29日		

# 本部の事務分掌

## 1 総務課

### (1) 総務担当

- ア 企画調整に関すること。
- イ 例規の制定及び改廃に関すること。
- ウ 消防統計及び消防情報に関すること。
- エ 公印及び文書に関すること。
- オ 他の係に属さないこと。
- カ 職員の任免、分限、懲戒及び報償に関すること。
- キ 職員の服務、研修及び教養に関すること。
- ク 職員の福祉及び厚生に関すること。
- ケ その他職員に関すること。

### (2) 経理係

- ア 予算に関すること。
- イ 物品等の購入に関すること。
- ウ 物品等の管理に関すること。
- エ その他経理に関すること。

## 2 予防課

### (1) 予防調査担当

- ア 火災予防の普及及び啓発に関すること。
- イ 火災の原因及び損害の調査に関すること。
- ウ り災証明に関すること。
- エ 危険物施設等の許可、認可及び届出に関すること。
- オ 危険物施設等の事故原因の調査に関すること。
- カ 危険物取扱者の講習及び指導に関すること。
- キ 危険物施設の立入検査及び違反処理に関すること。
- ク 危険物安全団体等の指導及び育成に関すること。
- ケ 火災及び危険物の統計に関すること。
- コ その他予防調査に関すること。

### (2) 査察指導担当

- ア 建築許可等の同意事務に関すること。
- イ 防火管理者の講習及び指導に関すること。
- ウ 消防用設備等の設置に関すること。
- エ 防火対象物の特例認定に関すること。
- オ 予防統計に関すること。
- カ 防火対象物の立入検査及び違反処理に関すること。
- キ 防火管理団体等の指導及び育成に関すること。
- ク その他査察指導に関すること。



### 3 警 防 課

#### (1) 警防係

- ア 警防技術の指導及び消防機器の調査研究に関する事。
- イ 警防及び消防水利の統計に関する事。
- ウ 広域救助隊等の運用及び訓練に関する事。
- エ 緊急消防援助隊等広域応援に関する事。
- オ その他警防及び広域救助隊等の業務に関する事。

#### (2) 救急係

- ア メディカルコントロール体制に関する事。
- イ 救急情報及び統計に関する事。
- ウ 救急の知識、技術の指導及び普及に関する事。
- エ その他救急に関する事。

#### (3) 通信指令担当

- ア 通信指令施設の維持管理に関する事。
- イ 通信機器の維持管理に関する事。
- ウ 通信技術の教養訓練指導に関する事。
- エ 県防災行政無線機器の維持管理に関する事。
- オ 出動指令及び無線統制に関する事。
- カ 災害及び気象情報の収集及び伝達に関する事。
- キ その他通信指令に関する事。

## 消 防 署 の 事 務 分 掌

### 消防署の事務分掌

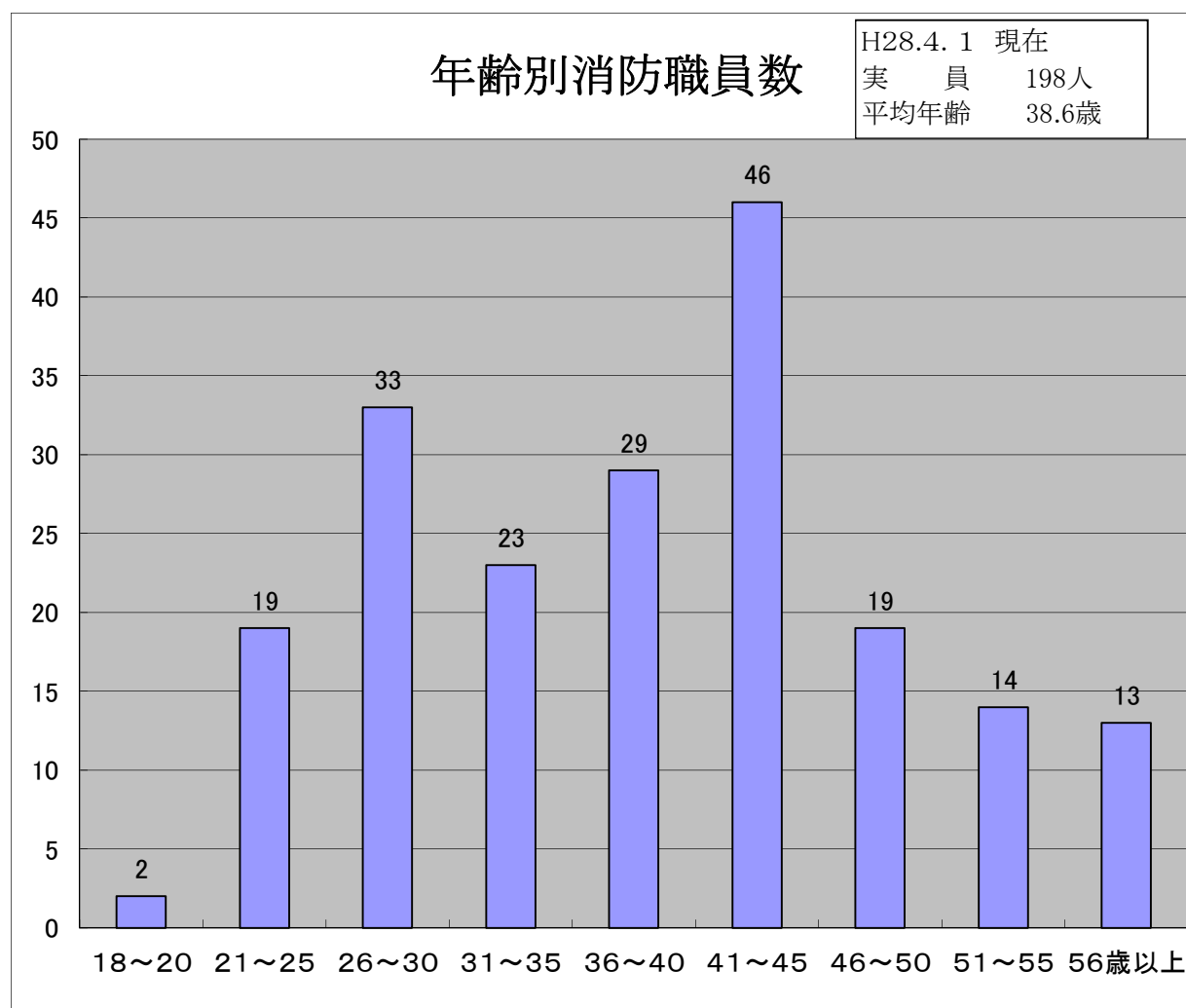
- 1 署員の服務に関する事。
- 2 予算に関する事。
- 3 物品等の購入に関する事。
- 4 物品等の管理に関する事。
- 5 公印及び文書に関する事。
- 6 火災予防の啓発に関する事。
- 7 建築同意に関する事。
- 8 立入検査及び調査に関する事。
- 9 その他火災の予防、調査及び指導に関する事。
- 10 火薬類の譲渡又は譲受け及び消費の許可等に関する事。
- 11 液化石油ガス設備工事の届出の受理及び立入検査に関する事。
- 12 火災等の警戒及び防ぎよに関する事。
- 13 車両の管理保全に関する事。
- 14 機械器具の管理保全に関する事。
- 15 消防水利の調査に関する事。
- 16 その他水利に関する事。
- 17 救急知識、技術の指導及び普及に関する事。
- 18 救急資器材の維持管理に関する事。
- 19 はしご隊の運用及び訓練に関する事。
- 20 はしご車の整備及び管理に関する事。
- 21 その他はしご隊に関する事。

## 階級別消防職員配置状況表

(H28. 4. 1現在)

所 属	階 級	計	消防正監	消防監	消防司令長	消防司令	消防司令補	消防士長	消防副士長	消防士
合 計		198	1	2	9	48	45	27	12	54
消 防 長		1	1							
消 防 次 長		(2)		(2)						
消防本部	総 務 課	10		1		4	2	3		
	予 防 課	9			1	4	4			
	警 防 課	13			1	5	5	1	1	
上田中央消防署		30		1		5	6	4	3	11
上田南部消防署		20			1	4	4	3	2	6
上田東北消防署		19			1	4	3	4	1	6
川 西 消 防 署		14			1	4	2	4		3
丸 子 消 防 署		22			1	5	6	1		9
真 田 消 防 署		16			1	4	4	2	1	4
東 御 消 防 署		26			1	5	4	4	2	10
依田窪南部消防署		18			1	4	5	1	2	5

※ 消防次長はそれぞれ、総務課の消防監(課長)、上田中央消防署の消防監(署長)を兼ねる。



## 消防職員勤続年数表

(H28. 4. 1現在)

階 級 勤続年数	消防 正監	消防監	消防 司令長	消防 司令	消防 司令補	消防 士長	消防 副士長	消防士	計
30年 以 上	1	2	7	15	2				27
30年未滿25年以上			2	19	3				24
24				4	4				8
23				3	3				6
22				5	9	1			15
21					4	1			5
20				1	3				4
19				1	3	2			6
18					1	2			3
17					6				6
16					4	3			7
15						5			5
14					1	2			3
13					2	7			9
12							1		1
11							2		2
10						2	4		6
9							3	4	7
8						2	1	3	6
7							1	7	8
6								6	6
5								5	5
4								5	5
3								10	10
2								6	6
1								6	6
1年未滿								2	2
合 計	1	2	9	48	45	27	12	54	198

## 消防相互応援協定等締結状況表

平成28年4月1日現在

協定の名称	協定締結機関名	締結・発効年月日	備考
消防相互応援協定	吾妻広域町村圏振興整備組合	平成15年4月11日	
佐久広域連合 上田地域広域連合 救急業務の応援に関する協定	佐久広域連合消防本部	平成18年5月1日	
長野県消防相互応援協定	県内消防本部	平成8年2月14日	
高速自動車国道関越自動車道 上信越自動車道における消防 無線設備等に関する協定	日本道路公団・長野市消防局・ 千曲坂城消防本部	平成8年11月13日	
大規模特殊災害時における広 域航空消防応援	各都道府県	昭和61年5月30日	消防庁次長通達 消防救第61号
緊急消防援助隊	各都道府県	平成7年12月25日制定	
長野県消防相互応援協定に基 づく高速自動車国道における業 務提携	県内11消防本部	平成9年10月16日	

## 平成28年度上田地域広域連合消防本部の当初予算額

### 《歳入》

款	項	金額	割合
分担金・負担金	負担金	1,988,600 千円	90.593%
使用料・手数料	手数料	3,111 千円	0.142%
国庫支出金	補助金	10,090 千円	0.460%
県支出金	委託金	127 千円	0.006%
繰越金	繰越金	7,000 千円	0.319%
諸収入	雑入	64,153 千円	2.923%
連合債	消防債	122,000 千円	5.558%
歳入合計		2,195,081 千円	100.000%

### 《歳出》

款	項	金額	割合
消防費	消防費	2,047,676 千円	98.646%
公債費	公債費	144,205 千円	6.569%
予備費	予備費	3,200 千円	0.146%
歳出合計		2,195,081 千円	100.000%

平成26年度消防費等決算額一覧表

種 目	市町村別	上田市	東御市	長和町	青木村
普通会計歳出決算額(千円)		72,997,473	16,565,877	5,870,844	2,668,085
消防費歳出決算額(千円)		1,859,800	480,901	174,869	143,125
一般財源 消防費決算額(千円)		1,562,846	436,813	162,259	105,339
普通会計決算額と消防費の割合(%)		2.6	2.9	3.0	5.3
消防費にかかる基準財政需要額(千円)		1,651,642	500,920	158,704	143,125
消防費税等財源と基準財政需要額との割合(%)		94.62	87.20	102.24	73.60
財政力指数		0.59	0.49	0.23	0.22
人口1人当たりの消防費(円)H26.4.1現在		11,563	15,514	26,018	32,293
1世帯当たりの消防費(円)H26.4.1現在		28,331	41,061	64,647	87,968

平成27年度消防吏員教育・研修状況表

研 修 名	参加人員	研修場所・主催者
長野県消防学校 初任科	5	長野県消防学校
〃 救助科	3	〃
〃 警防科	3	〃
〃 火災調査科	4	〃
〃 危険物科	3	〃
〃 救急科	3	〃
〃 特殊災害科	2	〃
〃 予防査察科	4	〃
〃 幹部科	4	〃
〃 上級幹部科	3	〃
〃 操法指導員講習	8	〃
〃 救急高度化研修	4	〃
信州大学医学部解剖実習	2	信州大医学部消防局
救急救命東京研修所 第49期救急救命士養成課程	1	(財)救急振興財団 救急救命東京研修所
長野県消防長会 違反是正事例研究会	1	長野県消防長会
東京消防庁予防部査察課実務研修	1	東京消防庁
全国消防救助シンポジウム	3	総務省消防庁
救急救命士研修会	4	長野県救急活動研究会
信州神経救急研究会	6	長野県救急活動研究会
甲信ICUセミナー	12	長野県救急活動研究会
日本熱傷学会甲信地方会	7	長野県救急活動研究会
救急隊員発展向上セミナー	2	佐久総合病院
救急救命士処置拡大追加講習	1	(財)救急振興財団 救急救命東京研修所
平成27年度拡大二行為追加講習	5	長野県消防学校 長野県MC協議会
救急事例研究会	11	佐久広域消防本部
合 計	102	

# 消防吏員の特殊技能資格取得状況表

(H28.4.1現在)

所 属	消 防 本 部	上 田 中 央 消 防 署	上 田 南 部 消 防 署	上 田 東 北 消 防 署	川 西 消 防 署	丸 子 消 防 署	真 田 消 防 署	東 御 消 防 署	依 田 窪 南 部 消 防 署	合 計
普通自動車	0	6	5	2	1	5	2	5	2	28
普通自動車 二種	0	0	0	0	0	0	0	0	2	2
中型自動車 (8t未満)	32	23	15	16	12	17	14	20	15	164
中型自動車 (5t以上11t未満)	1	1	2	0	0	2	0	1	0	7
大型自動車	28	24	17	17	14	17	13	17	17	164
大型自動車 二種	0	0	0	0	1	0	1	1	0	3
牽引	1	1	0	1	1	0	1	1	0	6
牽引 農耕限定	1	0	0	0	0	0	0	0	0	1
大型特殊	2	3	0	1	1	0	2	1	2	12
大型特殊 農耕限定	1	1	1	0	0	0	0	0	0	3
大型特殊 カタビラ限定	0	0	0	1	0	0	0	0	0	1
自動二輪車 中型以上	19	16	12	6	11	13	7	14	11	109
陸上特殊無線技師 乙種・2種	29	28	20	19	12	20	15	21	18	182
航空特殊無線	0	1	1	0	0	1	0	0	0	3
危険物取扱者 甲種	1	1	0	0	0	0	1	0	0	3
危険物取扱者 乙種	23	22	18	14	11	17	12	18	16	151
危険物取扱者 丙種	6	5	2	3	1	1	1	3	0	22
予防技術者検定 防火査察	17	6	10	5	5	6	7	10	4	70
予防技術者検定 消防用設備等	12	2	5	1	3	5	5	7	2	42
予防技術者検定 危険物	11	3	4	2	4	5	2	9	1	41
消防設備士 甲種	2	1	0	0	0	0	2	1	0	6
消防設備士 乙種	23	8	10	6	8	4	6	10	7	82
消防設備点検資格者	2	1	0	0	0	0	0	1	0	4
甲種防火管理者	10	2	3	2	5	3	3	6	4	38
移動式クレーン運転士 (5t以上)	0	0	0	0	0	0	1	1	0	2
小型移動式クレーン運転技能講習修了者 (1t以上5t未満)	14	10	7	5	7	13	5	8	6	75
移動式クレーンの運転の業務に係る特別教育修了者 (0.5t以上1t未満)	0	0	0	2	0	0	0	1	0	3
玉掛け技能講習修了者	11	12	10	9	8	13	5	10	8	86
ガス溶接技能講習修了者	4	4	6	1	2	9	1	4	2	33
足場組立等作業主任者	1	4	1	2	0	0	0	1	2	11
衛生管理者資格	1	0	0	1	1	0	0	0	0	3
電気工事士	1	0	0	0	0	0	2	1	0	4
救急救命士	9	11	7	8	7	10	7	12	8	79
うち気管挿管認定	4	4	2	3	3	2	3	3	2	26
うち薬剤投与認定(心肺停止患者)	7	8	7	6	7	6	5	8	7	61
うち薬剤投与認定(重度傷病者)	4	8	6	5	6	5	5	8	6	53
看護師	0	0	0	0	1	1	0	0	0	2
車両系建設機械	1	0	0	1	1	0	2	2	2	9
車両系建設機械 小型	0	0	3	0	0	1	1	0	2	7
車両系建設機械 解体	0	0	0	0	1	0	0	1	0	2
潜水士	2	2	1	4	1	2	3	4	0	19
小型船舶操縦士	6	5	3	2	1	4	3	3	0	27
酸素欠乏・硫化水素危険作業主任者	6	5	3	2	2	2	0	6	1	27



# 予 防



火災予防啓発活動「消防ふれあい広場」



# 火 災 状 況 表

(H27.1.1～H27.12.31)

種別	火災件数(件)		火 災 種 別 件 数												損 害 額 (千円)		出 火 率 出火件数/人口1万人		
			建物火災 (件)			林野火災 (件)			車両火災 (件)			その他火災 (件)							
			平成 27年	平成 26年	平成 27年	平成 26年	平成 27年	平成 26年	平成 27年	平成 26年	平成 27年	平成 26年	平成 27年	平成 26年					平成 27年
市町村別人口																			
上 田 市	45	69	20	39	0	2	4	5	21	23	121,124	526,515	2.8	4.3					
159,639人																			
東 御 市	23	17	13	6	1	1	0	5	9	5	24,032	26,622	7.5	5.5					
30,785人																			
長 和 町	5	1	3	0	0	0	0	0	2	1	387	0	7.7	1.5					
6,487人																			
青 木 村	2	2	1	0	0	0	0	1	1	1	142	727	4.4	4.3					
4,574人																			
合 計	75	89	37	45	1	3	4	11	33	30	145,685	553,864	3.7	4.4					
201,485人																			

※ 市町村別人口は、平成27年12月31日現在の住民基本台帳の人口を表す。

## 火災原因別損害額表

(H27.1.1～H27.12.31)

原因別順位	火災原因別	件数	損害額(千円)
1	たき火	23	3,661
2	放火の疑い	8	152
3	ストーブ	5	22,646
3	放火	5	1,842
4	たばこ	3	1,643
4	配線器具	3	28,347
5	取り灰	2	384
5	風呂かまど	2	225
6	煙突	1	0
6	こんろ	1	196
6	焼却炉	1	630
6	火遊び	1	14
6	ボイラー	1	10
6	溶接	1	1,775
6	炉	1	145
	その他	13	50,173
	不明	4	33,842
合 計		75	145,685

## 過去5年間の時間帯別出火件数表

(H23.1.1～H27.12.31)

年別	時間帯 件数	時間帯												不 明
		0 ～ 2	2 ～ 4	4 ～ 6	6 ～ 8	8 ～ 10	10 ～ 12	12 ～ 14	14 ～ 16	16 ～ 18	18 ～ 20	20 ～ 22	22 ～ 24	
平成 23	94	7	3	7	4	8	10	16	11	10	5	4	6	3
24	68	2	3	4	1	6	10	8	12	7	7	5	3	0
25	113	7	4	0	6	6	22	22	17	8	7	7	2	5
26	89	5	1	3	3	3	10	11	17	14	10	2	5	5
27	75	4	3	2	2	5	17	13	11	8	3	3	3	1
合計	439	25	14	16	16	28	69	70	68	47	32	21	19	14
割合	100%	5.7%	3.2%	3.6%	3.6%	6.4%	15.7%	15.9%	15.5%	10.7%	7.3%	4.8%	4.3%	3.2%

## 過去5年間の曜日別火災発生件数表

(H23.1.1～H27.12.31)

年別	曜日 件数	曜日						
		日	月	火	水	木	金	土
平成 23	94	13	14	14	9	13	14	17
24	68	5	5	10	17	10	10	11
25	113	25	23	13	15	9	12	16
26	89	17	14	11	13	6	7	21
27	75	11	4	16	10	11	10	13
合計	439	71	60	64	64	49	53	78
割合	100%	16.2%	13.7%	14.6%	14.6%	11.2%	12.1%	17.8%

## 火災の概況表

(H27.1.1～H27.12.31)

区 分		平成27年 A	平成26年 B	増 減 (A-B) C	増減率 C/B×100 (%)	
出 火 件 数	総 数 (件)	75	89	▲ 14.0	▲ 15.7	
	内 訳	建 物 (件)	37	45	▲ 8.0	▲ 17.8
		林 野 (件)	1	3	▲ 2.0	▲ 66.7
		車 両 (件)	4	11	▲ 7.0	▲ 63.6
		航 空 機 (件)	0	0	0.0	0.0
		そ の 他 (件)	33	30	3.0	10.0
焼 損 棟 数 (棟)		54	60	▲ 6.0	▲ 10.0	
り 災 世 帯 数 (世帯)		23	31	▲ 8.0	▲ 25.8	
り 災 人 員 数 (人)		58	73	▲ 15.0	▲ 20.5	
焼 損 面 積	建 物 (㎡)	2,416	5,687	▲ 3,271.0	▲ 57.5	
	林 野 (a)	77	158	▲ 81.0	▲ 51.3	
死 傷 者 数	死 者 (人)	2	5	▲ 3.0	▲ 60.0	
	うち自損 (人)	1	1	0.0	0.0	
	負 傷 者 (人)	9	8	1.0	12.5	
損 害 額  (千円)	総 額	145,685	553,864	▲ 408,179	▲ 73.7	
	内 訳	建 物	144,224	548,357	▲ 404,133	▲ 73.7
		林 野	0	6	▲ 6.0	▲ 100.0
		車 両	961	3,522	▲ 2,561.0	▲ 72.7
		航 空 機	0	0	0.0	0.0
		そ の 他	500	1,979	▲ 1479.0	▲ 74.7
1人当たりの火災損害額 (円)		723	2,735	▲ 2012.0	▲ 73.6	
1世帯当たりの火災損害額 (円)		1,765	6,752	▲ 4,987.0	▲ 73.9	
1件当たりの火災損害額 (千円)		1,942	6,223	▲ 4,281.0	▲ 68.8	
出 火 率 (件)		3.7	4.4	▲ 0.7	▲ 15.9	

※ 出火率は、住民基本台帳(12月31日現在)による人口1万人当たりの出火件数を表す。

## 過去10年間の火災による死者・負傷者の状況表

(平成18年～平成27年)

年 区分	18	19	20	21	22	23	24	25	26	27	合計
死者	6	2	5	5	2	8	5	6	5	2	46
負傷者	17	13	14	11	6	8	3	11	8	9	100

## 消防法及び火災予防条例による各種届出内訳表

(H27.1.1～H27.12.31)

届出項目 署 別	上田 中央 消防署	上田 南部 消防署	上田 東北 消防署	川 西 消 防 署	丸 子 消 防 署	真 田 消 防 署	東 御 消 防 署	依 田 窪 南 部 消 防 署	合 計
炉・サウナ・ボイラー	11	5	8	1	11	4	5	4	49
発電・変電蓄電池	16	8	6	2	19	4	18	9	82
少量危険物	15	11	8	0	44	4	9	15	106
劇毒物	0	0	3	0	0	0	0	0	3
水素ガス	1	0	0	0	0	0	0	0	1
液化ガス	9	14	11	3	11	9	13	1	71
火災とまぎらわしい煙等 (煙火打ち上げも含む)	468	994	826	841	590	399	503	538	5,159
催物開催	2	0	0	0	1	0	1	3	7
露店開設	7	14	6	5	8	4	8	12	64
水道・断水・減水	8	2	5	0	17	6	0	0	38
道路工事	452	199	185	42	303	107	285	105	1,678
合計	989	1,247	1,058	894	1,004	537	842	687	7,258

# 市町村別危険物施設状況表

(H28. 4. 1現在)

製造所等の 区分	市町村別	貯蔵所								取扱所		
		屋内貯蔵所	屋外タンク貯蔵所	屋内タンク貯蔵所	地下タンク貯蔵所	簡易タンク貯蔵所	移動タンク貯蔵所	屋外貯蔵所	給油取扱所	販売取扱所	一般取扱所	
合計		777	79	9	289	0	127	16	85	2	101	
	上田市	69	22	1	56	0	21	1	34	0	23	
	東御市	22	29	0	14	0	7	0	9	0	3	
	長和町	0	15	1	8	0	1	0	2	0	3	
	青木村	1	0	11	367	0	156	17	130	2	130	
	合計	92	123	11	367	0	156	17	130	2	130	

## 署別危険物施設立入検査実施状況

(H27.4.1～H28.3.31)

製造所等の 区 分  署 別	貯 蔵 所							取 扱 所			合 計
	屋 内 貯 蔵 所	屋 外 タ ン ク 貯 蔵 所	屋 内 タ ン ク 貯 蔵 所	地 下 タ ン ク 貯 蔵 所	簡 易 タ ン ク 貯 蔵 所	移 動 タ ン ク 貯 蔵 所	屋 外 貯 蔵 所	給 油 取 扱 所	販 売 取 扱 所	一 般 取 扱 所	
本 部	2	1	0	9	0	8	0	13	0	7	40
上田中央消防署	0	0	0	4	0	6	0	2	0	3	15
上田南部消防署	1	2	2	9	0	11	0	13	0	2	40
上田東北消防署	1	4	1	6	0	13	1	8	0	9	43
川西消防署	1	1	1	10	0	4	0	3	0	5	25
丸子消防署	7	7	0	36	0	8	1	7	0	9	75
真田消防署	0	0	0	3	0	2	0	3	0	1	9
東御消防署	1	0	1	12	0	4	0	16	0	2	36
依田窪南部消防署	1	3	0	9	0	8	0	4	0	3	28
合 計	14	18	5	98	0	64	2	69	0	41	311



## 危険物製造所等許可等の処理状況表

(H27.4.1.~H28.3.31)

許可等別	市町村別	製造所等の区分										合計
		屋内貯蔵所	屋外タンク貯蔵所	屋内タンク貯蔵所	地下タンク貯蔵所	簡易タンク貯蔵所	移動タンク貯蔵所	屋外貯蔵所	給油取扱所	販売取扱所	一般取扱所	
設置許可数	上田市	1	0	0	2	0	1	0	1	0	1	6
	東御市	0	0	0	0	0	0	0	0	0	0	0
	長和町	0	1	0	0	0	0	0	0	0	0	1
	青木村	0	0	0	0	0	0	0	0	0	0	0
	計	1	1	0	2	0	1	0	1	0	1	7
変更許可数	上田市	1	0	0	6	0	6	0	7	0	7	27
	東御市	0	0	0	1	0	2	0	5	0	2	10
	長和町	0	0	0	1	0	0	0	0	0	0	1
	青木村	0	0	0	0	0	0	0	0	0	0	0
	計	1	0	0	8	0	8	0	12	0	9	38
完成検査数	上田市	2	0	0	7	0	6	0	8	0	6	29
	東御市	0	0	0	1	0	2	0	5	0	1	9
	長和町	0	1	0	1	0	0	0	0	0	0	2
	青木村	0	0	0	0	0	0	0	0	0	0	0
	計	2	1	0	9	0	8	0	13	0	7	40

※青木村は許可及び完成検査実施なし。

# 市町村別業態別防火対象物表

(H28.4.1現在)

対象物		市町村別					合計
		上田市	東御市	長和町	青木村		
1	イ	映画館等	11	2	2	1	16
	ロ	集会所等	290	93	30	20	433
2	イ	キャバレー等	2	1	0	0	3
	ロ	遊技場等	28	3	0	0	31
	ハ	風俗店等	0	0	0	0	0
	ニ	カラオケボックス等	3	0	0	0	3
3	イ	料理店等	2	0	0	0	2
	ロ	飲食店	205	33	25	4	267
4	百貨店・店舗等		339	63	8	3	413
5	イ	旅館等	286	29	67	6	388
	ロ	共同住宅等	1,746	171	26	7	1,950
6	イ	病院等	115	16	3	1	135
	ロ	※1 福祉施設等	65	8	4	2	79
	ハ	※2 福祉施設等	150	30	7	7	194
	ニ	幼稚園等	24	0	0	0	24
7	学校等		292	28	4	9	333
8	図書館等		25	7	7	5	44
9	イ	サウナ等	0	0	0	0	0
	ロ	公衆浴場等	7	2	2	2	13
10	停車場等		7	2	0	0	9
11	神社・寺院等		98	15	8	3	124
12	工場等		1,245	326	63	41	1,675
13	車庫等		41	1	6	1	49
14	倉庫		414	69	8	7	498
15	官公署等		696	162	59	9	926
16	イ	特定複合用途	693	75	15	5	788
	ロ	イ以外の複合用途	225	16	0	4	245
17	文化財等		19	5	4	2	30
18	アーケード		1	0	0	0	1
合計			7,029	1,157	348	139	8,673

※1 自力避難が困難な者が主として入所・入居・宿泊する施設等

※2 自力避難困難者が利用する可能性、一定の介助を必要とする者が利用する施設及び保育園等

# 署別防火対象物立入検査実施回数表

(H27.4.1～H28.3.31現在)

対 象 物		署 別		消	上	上	上	川	丸	真	東	依	合
		防	上	上	上	西	子	田	東	田	計		
		本	田	田	田	消	消	消	消	消	消	消	計
		部	中	南	東	防	防	防	防	防	防	防	計
			央	部	北	署	署	署	署	署	署	署	
			消	消	消								
			防	防	防								
			署	署	署								
1	イ	映 画 館 等	0	0	0	0	0	0	3	2	2	0	7
	ロ	集 会 所 等	3	0	0	43	3	12	8	4	0	0	73
2	イ	キ ャ バ レ ー 等	0	0	0	0	0	0	0	0	0	0	0
	ロ	遊 技 場 等	0	0	0	5	0	0	0	0	3	0	8
	ハ	風 俗 店 等	0	0	0	0	0	0	0	0	0	0	0
	ニ	カ ラ オ ケ ボ ッ ク ス 等	0	0	0	1	0	1	0	0	0	0	2
3	イ	料 理 店 等	0	0	0	0	0	0	0	0	0	0	0
	ロ	飲 食 店	3	6	2	1	0	1	0	9	2	2	24
4	百 貨 店 ・ 店 舗 等		1	6	24	16	2	17	4	11	4	4	85
5	イ	旅 館 等	7	0	19	5	0	35	3	20	5	5	94
	ロ	共 同 住 宅 等	1	0	0	1	0	13	14	0	0	0	29
6	イ	病 院 等	0	0	0	0	2	7	0	5	0	0	14
	ロ	※1 福 祉 施 設 等	0	0	2	9	4	7	1	7	1	1	31
	ハ	※2 福 祉 施 設 等	0	0	8	1	5	9	0	1	1	1	25
	ニ	幼 稚 園 等	0	0	0	5	1	4	0	0	0	0	10
7	学 校 等		4	0	0	0	0	14	0	0	0	0	18
8	図 書 館 等		1	0	0	0	0	0	3	0	0	0	4
9	イ	サ ウ ナ 等	0	0	0	0	0	0	0	0	0	0	0
	ロ	公 衆 浴 場 等	0	0	0	1	0	0	0	0	0	1	2
10	停 車 場 等		0	0	0	0	0	0	0	0	0	0	0
11	神 社 ・ 寺 院 等		0	0	4	0	0	0	0	0	0	1	5
12	工 場 等		7	18	25	20	11	43	2	15	14	14	155
13	車 庫 等		0	0	0	4	0	1	0	0	0	0	5
14	倉 庫		1	0	1	6	2	11	0	3	1	1	25
15	官 公 署 等		3	2	2	12	0	10	0	2	3	3	34
16	イ	特 定 複 合 用 途	9	4	4	9	5	3	2	13	5	5	54
	ロ	イ 以 外 の 複 合 用 途	1	0	0	0	1	0	1	0	0	0	3
17	文 化 財 等		1	0	5	0	0	2	0	4	0	0	12
18	ア ー ケ ー ド		0	0	0	0	0	0	0	0	0	0	0
合 計			42	36	96	139	36	193	40	99	38	719	

※1 自力避難が困難な者が主として入所・入居・宿泊する施設等

※2 自力避難困難者が利用する可能性、一定の介助を必要とする者が利用する施設及び保育園等

# 市町村別業態別防火対象物防火管理者選任状況表

(H28.4.1現在)

対 象 物		市町村別				合 計	
		上 田 市	東 御 市	長 和 町	青 木 村		
1	イ	映 画 館 等	13	2	2	1	18
	ロ	集 会 所 等	206	41	22	15	284
2	イ	キ ャ バ レ ー 等	1	0	0	0	1
	ロ	遊 技 場 等	24	3	0	0	27
	ハ	風 俗 店 等	0	0	0	0	0
	ニ	カ ラ オ ケ ボ ッ ク ス 等	3	0	0	0	3
3	イ	料 理 店 等	1	0	0	0	1
	ロ	飲 食 店	100	14	13	1	128
4	百 貨 店 ・ 店 舗 等		181	25	1	3	210
5	イ	旅 館 等	163	19	25	5	212
	ロ	共 同 住 宅 等	60	6	0	0	66
6	イ	病 院 等	49	5	1	0	55
	ロ	※ 1 福 祉 施 設 等	56	8	4	2	70
	ハ	※ 2 福 祉 施 設 等	73	12	5	3	93
	ニ	幼 稚 園 等	14	1	0	0	15
7	学 校 等		89	10	4	2	105
8	図 書 館 等		17	3	4	3	27
9	イ	サ ウ ナ 等	1	0	0	0	1
	ロ	公 衆 浴 場 等	1	1	2	0	4
10	停 車 場 等		1	0	0	0	1
11	神 社 ・ 寺 院 等		50	5	1	2	58
12	工 場 等		134	11	3	0	148
13	車 庫 等		0	0	0	0	0
14	倉 庫		16	2	0	0	18
15	官 公 署 等		106	5	7	1	119
16	イ	特 定 複 合 用 途	159	22	10	4	195
	ロ	イ 以 外 の 複 合 用 途	7	2	0	0	9
17	文 化 財 等		0	1	0	0	1
18	ア ー ケ ー ド		0	0	0	0	0
合 計			1,525	198	104	42	1,869

※1 自力避難が困難な者が主として入所・入居・宿泊する施設等

※2 自力避難困難者が利用する可能性、一定の介助を必要とする者が利用する施設及び保育園等

## 防火対象物別定期点検報告状況表

(H28.4.1現在)

対象物項別		項目別	点検義務該当 防火対象物数	点検報告済 防火対象物数	特例認定 防火対象物
1	イ	映 画 館 等	14	12	2
	ロ	集 会 所 等	169	35	0
2	イ	キ ャ バ レ ー 等	0	0	0
	ロ	遊 技 場 等	14	8	0
	ハ	風 俗 店 等	0	0	0
	ニ	カ ラ オ ケ ボ ッ ク ス 等	0	0	0
3	イ	料 理 店 等	0	0	0
	ロ	飲 食 店	1	0	0
4	百 貨 店 ・ 店 舗 等		58	31	3
5	イ	旅 館 等	59	20	11
6	イ	病 院 等	12	5	0
	ロ	※1 福 祉 施 設 等	2	1	0
	ハ	※2 福 祉 施 設 等	1	0	0
	ニ	幼 稚 園 等	5	2	0
9	イ	サ ウ ナ 等	0	0	0
16	イ	特 定 複 合 用 途	29	21	3
合 計			364	135	19

※1 自力避難が困難な者が主として入所・入居・宿泊する施設等

※2 自力避難困難者が利用する可能性、一定の介助を必要とする者が利用する施設及び保育園等

市町村別中高層建築物階層別棟数表

(H28.4.1現在)

市町村別 階別 対象物	上 田 市												東 御 市				長 和 町				青 木 村		合 計										
	3	4	5	6	7	8	9	10	11	12	13	14	3	4	5	7	3	4	7	3	4												
	階	階	階	階	階	階	階	階	階	階	階	階	階	階	階	階	階	階	階	階	階												
集 会 場 等	8	4	1	0	0	0	0	0	0	0	0	0	1	0	0	0	0	0	0	0	0	1	0	0	0	0	0	0	0	0	0	0	15
飲 食 店 遊 技 場	24	3	0	0	0	0	0	0	0	0	0	0	0	0	0	0	0	0	0	0	0	0	0	0	0	0	0	0	0	0	0	0	27
百 貨 店・物 品 販 売 店 舗	14	2	3	0	0	0	0	0	0	0	0	0	2	0	0	0	0	0	0	0	0	0	0	0	0	0	0	0	0	0	0	0	21
旅 館・ホ テ ル	47	40	14	6	3	2	0	1	1	0	0	0	2	0	0	0	0	0	0	0	0	0	3	0	0	0	0	0	0	0	0	0	120
寄 宿 舎・共 同 住 宅	283	65	19	4	5	3	0	2	3	1	2	3	26	5	2	1	7	0	0	0	0	0	0	0	0	0	0	0	0	0	0	0	431
病 院・診 療 所	12	7	2	0	1	1	0	0	0	0	0	0	1	0	0	0	0	0	0	0	0	0	0	0	0	0	0	0	0	0	0	0	26
福 祉 施 設 等	9	5	2	0	0	0	0	0	0	0	0	0	2	0	0	0	0	0	0	0	0	0	0	2	0	0	0	0	0	0	0	0	20
学 校	65	10	5	4	3	1	0	0	0	0	0	0	4	2	0	0	0	0	0	0	0	0	2	0	0	0	0	0	0	0	0	0	96
図 書 館 等	0	0	0	0	0	0	0	0	0	0	0	0	0	0	0	0	0	0	0	0	0	0	0	0	0	0	0	0	0	0	0	0	1
工 場・作 業 場	86	17	2	0	0	1	0	0	0	0	0	0	16	3	2	1	2	0	0	0	0	0	0	2	0	0	0	0	0	0	0	0	130
駐 車 場	2	0	0	0	0	0	0	0	0	0	0	0	0	0	0	0	0	0	0	0	0	0	0	0	0	0	0	0	0	0	0	0	2
倉 庫	10	2	2	0	0	0	0	0	0	0	0	0	0	0	0	0	0	0	0	0	0	0	0	0	0	0	0	0	0	0	0	0	14
官 公 署・銀 行 等	70	32	9	5	2	0	0	0	0	0	0	0	4	2	0	0	1	0	0	0	0	0	0	1	0	0	0	0	0	0	0	0	125
複 合 用 途 対 象 物	304	47	20	4	1	2	0	1	1	1	0	0	20	0	0	0	1	1	0	0	0	0	1	1	1	0	0	0	0	0	0	0	404
合 計	934	234	79	23	15	10	1	4	5	2	2	3	78	12	4	2	14	2	1	1	7	0	14	2	1	2	4	2	1	7	0	1,432	

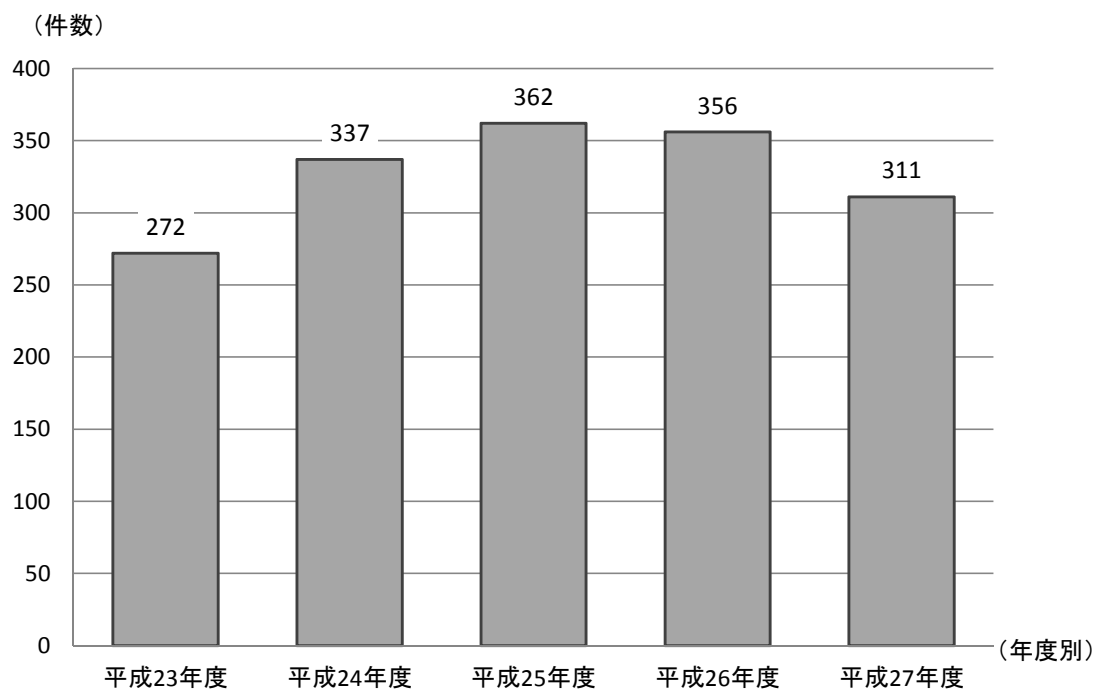
# 建築同意件数

(平成27年度)

## (1) 月別建築同意件数

工事別 月別	新築	増築	改築	移転	模様替	用途変更	修繕	その他	計
4	16	2				1			19
5	23	2			1	1		1(仮使用)	28
6	32	2						1(仮使用)	35
7	19	1						3(仮使用)	23
8	16	3						2(仮使用)	21
9	24	1				1			26
10	23				2				25
11	27	2						1(仮使用)	30
12	21					1			22
1	13					1		1(仮使用)	15
2	27	2				1			30
3	32	1	1			1		2(仮使用)	37
合計	273	16	1	0	3	7	0	11	311

## (2) 過去5年間の建築同意件数



※平成25年度から本部予防課で受付





# 気 象



夏の豪雨により発生した土砂崩れ

※ この章で公表している気象データは、当消防本部が火災の予防及び防ぎよ、災害活動等に活用するため独自に収集したものです。  
気象庁及び各気象台で公表している正式なものではありませんので御了承ください。



# 過去5年間の月別気象状況

区分	平成年	1月	2月	3月	4月	5月	6月	7月	8月	9月	10月	11月	12月	合計	平均
平均気温 (°C)	23年	-2.9	0.7	1.9	8.9	15.0	20.3	24.3	23.9	20.4	13.1	8.3	0.8	/	11.2
	24年	-2.3	-1.2	3.2	9.7	14.8	18.9	23.8	25.0	21.7	13.3	6.1	0.6	/	11.1
	25年	-1.7	-1.0	5.8	9.4	15.6	20.2	24.1	25.0	19.8	15.0	6.5	0.8	/	11.6
	26年	-1.4	-1.4	3.9	9.5	15.8	20.0	23.5	23.7	18.2	13.1	7.6	0.6	/	11.1
	27年	-0.9	0.6	5.0	11.0	17.5	19.3	23.9	23.6	18.7	12.9	9.3	3.6	/	12.1
	平均	-1.8	-0.5	4.0	9.7	15.7	19.8	23.9	24.2	19.8	13.5	7.6	1.3	/	11.4
	23年	5.4	46.6	40.8	52.9	191.6	77.3	102.9	163.6	132.3	36.4	68.8	4.8	923.4	77.0
24年	12.1	48.3	84.4	46.8	38.2	98.2	149.1	89.8	116.8	47.8	49.7	37.8	819.0	68.3	
25年	29.4	23.2	15.4	76.6	28.9	85.8	55.3	116.2	191.8	145.2	72.2	60.3	900.3	75.0	
26年	13.6	87.7	58.2	28.4	51.0	105.5	115.1	126.0	43.2	126.1	59.3	48.6	862.7	71.9	
27年	38.5	9.8	45.7	64.2	36.8	192.2	79.6	141.5	151.8	21.2	95.6	21.3	898.1	74.8	
平均	19.8	43.1	48.9	53.8	69.3	111.8	100.4	127.4	127.4	127.2	75.3	69.1	34.6	880.7	73.4
降水量 (mm)	23年	71.3	69.6	64.3	56.8	65.4	73.7	73.9	77.0	76.2	75.4	76.0	73.4	/	71.1
	24年	72.6	69.2	70.5	66.2	66.9	71.7	75.9	69.7	75.5	76.3	74.1	71.8	/	71.7
	25年	71.7	68.2	59.9	59.8	59.5	73.2	72.5	72.5	77.4	77.4	71.3	73.8	/	69.8
	26年	70.0	71.5	64.5	55.9	58.9	73.4	75.4	77.2	73.8	77.0	77.6	75.8	/	70.9
	27年	73.8	69.0	63.7	68.0	57.0	74.8	77.7	80.7	84.0	76.0	83.1	78.2	/	73.8
	平均	71.9	69.5	64.6	61.3	61.5	73.4	75.1	75.4	77.4	76.4	76.4	74.6	/	71.5
	23年	1.7	1.7	2.0	2.3	1.9	1.6	1.6	1.6	1.4	1.7	1.6	1.5	1.7	/
24年	1.7	1.8	1.9	2.1	1.9	1.8	1.4	1.5	1.5	1.6	1.6	1.8	1.8	/	1.7
25年	1.8	2.0	2.5	2.5	2.2	1.5	1.6	1.4	1.4	1.5	1.7	1.7	1.6	/	1.8
26年	1.8	2.0	2.1	2.0	2.0	1.6	1.5	1.4	1.4	1.6	1.5	1.5	1.6	/	1.7
27年	1.6	1.8	1.9	1.9	1.9	1.6	1.4	1.4	1.4	1.3	1.6	1.5	1.5	/	1.6
平均	1.7	1.8	2.0	2.1	1.9	1.6	1.5	1.4	1.4	1.5	1.5	1.6	1.6	/	1.7

(注) 管内5観測地(上田・丸子・真田・東御・長和)の平均測定値である。  
平成27年の平均湿度及び平均風速については東御を除く。

## 平成27年 各地の気象

月 地域	12												合計	平均	
	1	2	3	4	5	6	7	8	9	10	11	12			
区分 平均気温 (°C)	上田	-0.3	1.2	5.8	11.7	18.4	20.2	24.9	24.5	19.6	13.9	10.1	4.3		12.9
	東御	-0.2	1.3	5.6	11.4	18.1	20.0	24.5	24.2	19.3	13.5	9.9	4.1		12.6
	丸子	-0.6	1.0	5.1	11.1	17.4	19.3	23.9	23.6	18.8	13.0	9.4	3.8		12.2
	真田	-1.7	-0.2	4.3	10.4	16.9	18.7	23.3	23.2	18.1	12.3	8.6	2.9		11.4
	長和	-1.8	-0.1	4.2	10.5	16.8	18.5	23.0	22.7	17.9	11.9	8.6	3.0		11.3
区分 降水量 (mm)	上田	43.5	9.0	43.5	59.5	28.0	184.5	115.0	116.0	157.5	22.0	92.0	19.0	889.5	74.1
	東御	34.0	10.5	37.0	49.5	22.5	167.0	68.4	119.9	131.4	14.4	93.5	18.5	766.6	63.9
	丸子	36.0	8.0	53.0	65.5	35.5	242.0	74.0	153.5	153.5	17.0	91.5	21.0	950.5	79.2
	真田	36.0	10.0	46.0	71.0	59.1	162.5	61.5	97.5	141.0	21.0	98.0	22.5	826.1	68.8
	長和	43.0	11.5	49.0	75.5	39.0	205.0	79.0	220.5	175.5	31.5	103.0	25.5	1,058.0	88.2

月	地域												平均		
	1	2	3	4	5	6	7	8	9	10	11	12			
区分	平均湿度 (%)	67.8	64.1	62.2	65.4	53.0	70.5	74.2	76.9	81.6	75.2	83.8	81.7	71.4	
	及平均風速 及び最多風向	上田	1.6	1.8	1.9	2.0	2.1	1.9	1.5	1.8	1.6	1.8	1.6	1.7	1.8
		丸子	1.9	2.1	2.2	2.2	2.1	1.9	1.6	1.6	1.6	1.8	1.8	1.6	1.9
		真田	2.0	2.1	2.1	2.0	2.3	1.6	1.6	1.4	1.4	1.9	1.6	1.8	1.8
長和	0.9	1.2	1.2	1.2	1.1	0.8	0.7	0.6	0.5	0.8	0.8	0.8	0.9		
		北北西	南東	西	西	東南東	東南東	西南西	東南東	西	西	西南西	西	西	
		南	北北西	南	南	南	南	南	南	南	南	南	南	南	
		北北東	北	北	北	北	北	北	南西	南西	北北東	北	北北東	北	
		北	北	北	北	北	北	南	北	北北東	北	北北東	北北東	北	

(注) 平均湿度、平均風速及び最多風向については東御を除く。



# 警 防







# 消防車両の配置状況表

(H28.4.1現在)

種類 署別	ポンプ車	水槽付 ポンプ車	水槽車	化学車	梯子車	救急車	指令車 広報車	指導車 査察車	救 工 作 車	ドライアル オフロード バイク	その他	合 計
	消 防 本 部	0	0	0	0	0	0	2	2	0	0	4
上田中央消防署	1	0	0	1	1	2	1	0	1	3	1	11
上田南部消防署	1	1	0	0	1	1	1	0	0	0	1	6
上田東北消防署	1	1	0	0	0	2	1	0	0	0	2	7
川 西 消 防 署	1	1	0	0	0	1	1	0	0	0	0	4
丸 子 消 防 署	1	1	0	0	0	1	1	0	1	1	1	7
真 田 消 防 署	0	1	0	0	0	1	2	0	0	0	1	5
東 御 消 防 署	1	1	1	0	0	2	1	1	1	2	1	11
依田窪南部消防署	0	2	1	0	0	1	1	0	0	0	2	7
合 計	6	8	2	1	2	11	11	3	3	6	13	66

# 消防自動車等性能一覽表

(H28.4.1現在)

所 属	車の種別	車 種	年 式	排気量	ポンプの性能	製 作 所 名	放水量 [立/分]	寄贈及び購入額 (千円)
消防本部	指令車	トヨタランドクルーザー	H13	4.66		トヨタ自動車		寄贈:(株)上田ケーブリング
"	"	日産パネットバン	H15	1.95		日産自動車		2,079
"	指導車	トヨタラプフホール	H14	1.99		トヨタ自動車		3,795
"	"	日産セレナ	H27	1.99		日産自動車		3,197
"	マイクロバス	トヨタコースタ	H18	4.00		トヨタ自動車		寄贈:アート金属(株)
"	その他	日産キャラバン	S61	1.99		日産自動車		寄贈:山和防災設備(株)
"	"	日産キャラバン	H11	3.20		日産自動車		広域連合事務局から移管
"	"	スズキ ランディ	H22	1.99		スズキ株式会社		
上田中央消防署	救急車(高規格)	トヨタハイメディック	H22	2.69		トヨタ自動車		2,025
"	"	トヨタハイメディック	H13	3.37		トヨタ自動車		30,954
"	化学車	日野レンジャー	H24	6.40	A-2	日野レンジャー	2.506	28,245
"	はしご車	日野KC-PR4FPDF	H9	20.78		日野レンジャー		71,400
"	ポンプ車	日産アトラス	H11	4.57	A-2	日産自動車		119,910
"	救助工作車	日野スペースレンジャー	H12	7.96		日本ドライケミカル(株)	2.27	19,950
"	指令車兼広報車	トヨタアジアスエース	H11	2.98		帝国繊維(株)		79,779
"	トワイレルバイク	Montesa COTA 4RT	H23	0.25		トヨタビスタ長野(株)		6,437
"	"	Montesa COTA 4RT	H25	0.25		Montesa		892
"	"	Montesa COTA 4RT	H26	0.25		Montesa		955
"	その他	スズキキャリパー	H25	0.65		スズキ株式会社		999
上田南部消防署	ポンプ車	日野デュトロ	H22	4.00	A-2	日本機械工業(株)	2.23	1,207
"	救急車(高規格)	トヨタハイメディック	H24	2.69		トヨタ自動車		25,988
"	指令車	日産セレナ	H21	1.99		トヨタ自動車		30,983
"	水槽付ポンプ車	日野スペースレンジャー	H13	7.96	A-2	日産自動車	2.39	2,911
"	はしご車	日野レンジャー	H24	6.40	A-2	日本ドライケミカル(株)	2.00	32,970
"	その他	スズキキャリパー	H25	0.65		日産自動車		89,250
上田東北消防署	救急車(高規格)	トヨタハイメディック	H28	2.69		オートパル		1,207
"	"	トヨタハイメディック	H15	3.37		トヨタ自動車		30,132
"	ポンプ車	いすゞエルフ	H10	4.57	A-2	トヨタ自動車		30,429
"	指令車	スズキジムニー	H21	0.65		日産自動車		19,866
"	2tダンプトラック車	いすゞエルフ	H18	4.77		上田スズキ販売(有)		1,524
"	水槽付ポンプ車	いすゞフォアード	H15	8.22	A-2	長野いすゞ		寄贈:長野自動車産業(株)
"	支援車	三菱キャンター(ワイドダブルキャブ)	H24	2.99		日産自動車	2.2	寄贈:長野自動車株式会社
川西消防署	ポンプ車	日産アトラス	H11	4.57	A-2	GMいちはら	2.27	23,520
"	救急車(高規格)	トヨタハイメディック	H24	2.69		トヨタ自動車		8,704
"	水槽付ポンプ車	いすゞフォワード	H17	7.16	A-2	日本機械工業	2.38	寄贈:全国共済農業共同組合連合会 長野県本部
"	指令車	スズキエスクード	H19	1.99		丸子自動車工場		5,785
								30,450
								2,392

所 属	車の種別	車 種	年 式	排気量	ポンプの性能	製 作 所 名	放水量 [立/分]	寄贈及び購入額 (千円)
丸子消防署	ポンプ車	三菱キャンター	H14	5.24	A-2	長野ポンプ(株)	2.61	25,725
"	救急車(高規格)	トヨタハイメディック	H28	2.69		トヨタ自動車		31,860
"	水槽付ポンプ車	日野レンジャー4WD	H12	7.96	A-2	日本機械工業	2.38	30,870
"	指令車	ホンダエリシオン	H17	2.99		本田技研工業		3,633
"	救助工作車	日野レンジャー	H10	7.96		帝国繊維株式会社		38,745
"	その他	スズキキャリー4WD	H27	0.65		上田スズキ販売(有)		1,245
"	トライアルバイク	Montesa COTA 4RT	H26	0.25		Montesa		999
真田消防署	広報車	スズキジョイン4WD	H6	0.65		スズキ株式会社		1,188
"	水槽付ポンプ車	日野レンジャー4WD	H10	7.96	A-2	日本ドライケミカル(株)	2.45	28,665
"	救急車(高規格)	トヨタハイメディック	H25	2.69		トヨタ自動車		31,500
"	指令車	スズキエスクード	H19	1.99		丸子自動車工場		2,392
"	その他	スバルサンバー	H8	0.65		富士重工業		
東御消防署	指導車	トヨタレジアス	H10	2.69		トヨタ自動車		寄贈:東部町上水道指定業会 東部町建設業振興会
"	指令車	日産エクストレイル4WD	H21	1.99		(有)小林自動車		2,832
"	ポンプ車	日野デュトロ	H22	4.00	A-2	(株)ネイチヤー	2.55	24,885
"	小型動力ポンプ付水槽車II	日産ディーゼル	H10	21.20	B-3	日本エレフアント	1.4	30,450
"	救急車(高規格)	トヨタハイメディック	H27	2.69		トヨタ自動車		31,860
"	"	トヨタハイメディック	H19	2.69		トヨタ自動車		28,455
"	水槽付ポンプ車	いすゞフォワード	H8	8.22	A-2	日本造機	2.14	29,870
"	その他	マツダスクラム	H20	0.65		マツダ		955
"	トライアルバイク	Scorpa SY-200FR	H21	0.16		Scorpa		875
"	"	Montesa COTA 4RT	H23	0.25		Montesa		892
依田窪南部消防署	救助工作車	日野レンジャー	H19	6.40		帝国繊維株式会社		73,500
"	指令車	スズキランディ	H24	1.99		丸子自動車工場(有)		3,119
"	水槽付ポンプ車	日野レンジャーB010	H7	7.96	A-2	日本ドライケミカル(株)	2.43	26,265
"	"	日野ライジングレンジャー	H9	7.96	A-2	日本ドライケミカル(株)	2.45	26,192
"	救急車(高規格)	トヨタハイメディック	H21	2.69		トヨタ自動車		29,400
"	その他	スズキエブリー4WD	H12	0.65		スズキ株式会社		854
"	"	スズキキャリー4WD	H20	0.65		スズキ株式会社		917
"	小型動力ポンプ付水槽車	いすゞ GIGA(ギガ)	H16	15.68	B-3	日本エレフアント	1.42	37,275

# 市町村別消防水利現況表

(H28.4.1現在)

種別	消火栓						防火水槽						その他				消防水利基準充足率					
	65mm		50mm		小計		40㎡以上		20㎡以上40㎡未満		小計		プール	池等	小計	合計		基準数	基準現有数	不足数	充足率 (%)	
	地上	地下	地上	地下			有がい	無がい	有がい	無がい												
	地上	地下	地上	地下	有がい	無がい	有がい	無がい	有がい	無がい	有がい	無がい	有がい	無がい	有がい	無がい	有がい	無がい	有がい	無がい		
市町村別																						
上田市	2,965	1,613	4	0	4,582	345	44	256	137	782	50	72	122	5,486	2,880	1,624	1,256	56.4				
東御市	1,237	49	0	0	1,286	261	3	62	1	327	9	16	25	1,638	636	402	234	63.2				
長和町	972	6	0	0	978	80	1	16	0	97	1	5	6	1,081	414	315	99	76.1				
青木村	344	9	0	0	353	122	0	15	0	137	3	6	9	499	235	117	118	49.8				
合計	5,518	1,677	4	0	7,199	808	48	349	138	1,343	63	99	162	8,704	4,165	2,458	1,707	59.0				



**警防課通信指令室**  
(平成27年3月24日 高性能消防指令装置導入)

### 通 信 指 令 施 設 表

(H27. 7. 1現在)

区 分 署 名	電消 話防 装專 置用	緊 急 電 話					一 般 電 話			行長 政野 無防 線災	シ医上 ス療田 テ情市 ム救急 報急	携衛 帶 電 話星
		NTT・IP 119	携 帯 119	有 線 119	衛 星 119	其 他	NTT	有 線	其 他			
消 防 本 部 上田中央消防署	1	8	4	5	2	4	7 (2)	1	9	1 (1)	1	1
上田南部消防署	1					1	3 (1)				1	
上田東北消防署	1					1	3 (1)	1			1	
川 西 消 防 署	1					1	2 (1)	3			1	
丸 子 消 防 署	1				1	1	4 (1)	1				
真 田 消 防 署	1				1	1	3 (1)	2				
東 御 消 防 署	1				1	1	4 (1)					
依田窪南部消防署	1				1	1	3 (1)					
合 計	8	8	4	5	6	11	29 (9)	8	9	1 (1)	4	1

注1 一般電話NTT欄、下段の( )はFAX回線を表すが、上段の数に含まれる。

2 携帯119電話欄は受信回線を表す。

3 長野県防災行政無線欄の( )はFAX回線を表す。

4 IP電話119回線は、平成21年4月以降NTT119回線にて入電

# 119番通報受付別一覧表

(H27.1.1～H28.12.31)

《固定電話・IP電話119番通報受付》

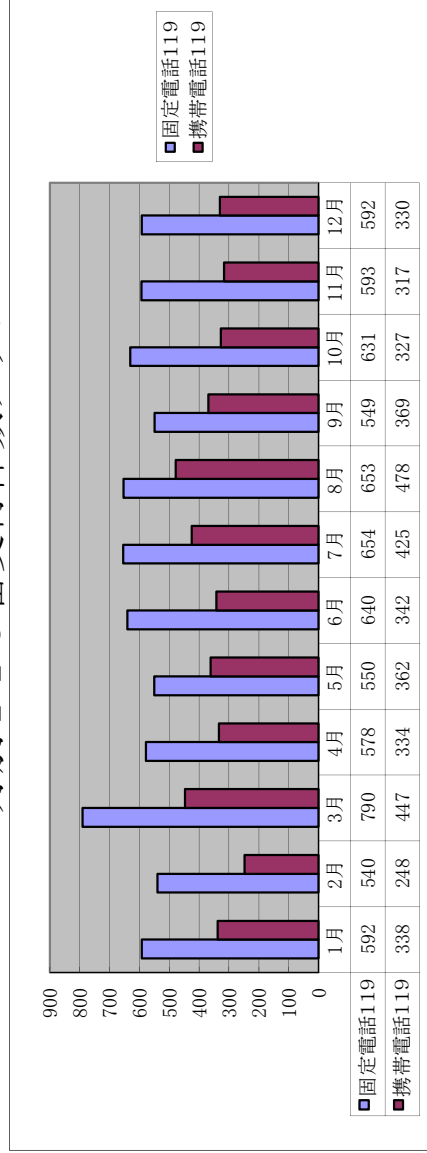
	火災	救急	救助	風水害	その他の災害	小計	問合せ	試験	いたずら	まちがい	その他	合計
1月	3	452	1		3	459	45	52	3	20	13	592
2月	9	347	1	1	3	361	45	104	1	14	15	540
3月	13	355			5	373	77	292	5	25	18	790
4月	7	372	1		3	383	46	118	4	20	7	578
5月	11	360			1	372	41	102	5	22	8	550
6月	8	332	1	14	2	357	55	189	4	29	6	640
7月	6	407			3	416	58	145	4	27	4	654
8月	12	420	4	1	6	443	57	125	1	21	6	653
9月	1	348				349	47	128	4	17	4	549
10月	1	350	3		3	357	60	189	2	22	1	631
11月	0	375	2		1	378	43	154	1	16	1	593
12月	8	381			3	392	49	120	1	26	4	592
合計	79	4,499	13	16	33	4,640	623	1,718	35	259	87	7,362

《携帯電話119番通報受付》

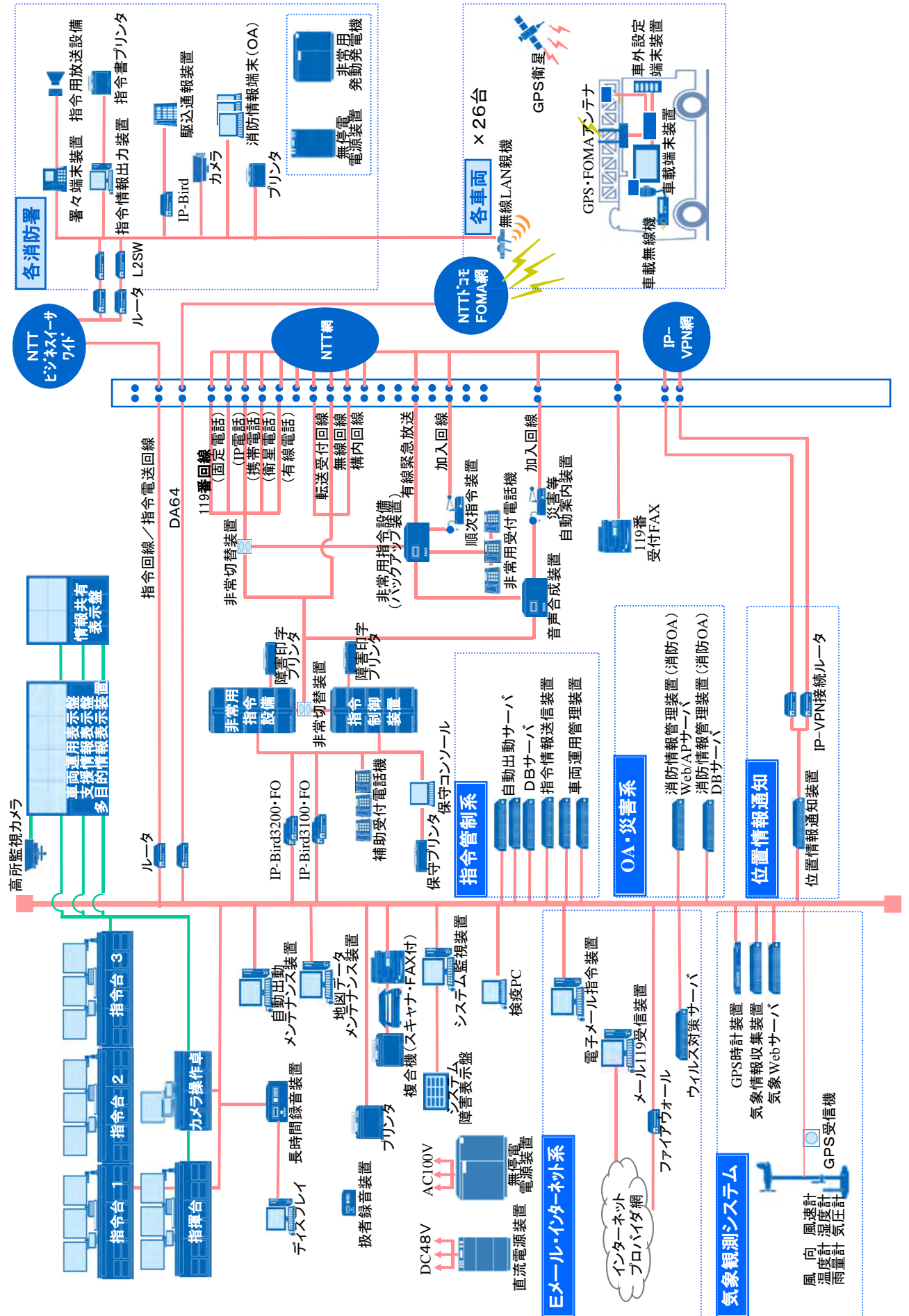
	火災	救急	救助	風水害	その他の災害	小計	問合せ	試験	いたずら	まちがい	その他	合計
1月	3	204	2		3	212	78	4	6	27	9	338
2月	7	158	3		4	172	37	6	1	19	7	248
3月	20	215	5		8	248	66	71	10	37	6	447
4月	6	215	4	1	5	230	52	14		23	3	334
5月	14	229	6		2	251	49	22	1	26	6	362
6月	9	202	5	9	2	227	56	13	4	21	11	342
7月	8	240	8	1	2	259	69	12	4	63	4	425
8月	5	313	4		3	325	82	15	1	34	3	478
9月	4	234	5	1	1	244	60	19	2	28	5	369
10月	4	215	4		4	223	4	17	1	32		327
11月	2	216	2		6	226	37	25	2	19		317
12月	4	219	5	1	2	227	53	10	2	29	3	330
合計	86	2,660	92	4	42	22,844	106	1,228	34	358	57	4,317

うち管外2件  
うち管外1件

## 月別119番受付件数グラフ



# 高機能消防指令装置 システム統図



# 消防無線設備一覽

(平成28年6月1日現在)

無線局 種 別	識 別 (免許毎)	デジタル実装チャンネル							(アナログ) 防 災 相 互 波	備 考 (設置場所、搭載車両等)	
		活動波 1	活動波 2	活動波 3	活動波 4	主 運 用 波	統 制 波 1	統 制 波 2			統 制 波 3
固定局	上田消防本部	-	-	-	-	-	-	-	-	-	多重・FWA回線・消防本部
固定局	上田消防上田市	-	-	-	-	-	-	-	-	-	FWA回線・上田市役所
固定局	上田消防下之郷中継	-	-	-	-	-	-	-	-	-	FWA回線・上田基地局
固定局	上田消防真田中継	-	-	-	-	-	-	-	-	-	多重回線・真田基地局
固定局	上田消防長久保中継	-	-	-	-	-	-	-	-	-	多重回線・長久保基地局
固定局	上田消防大室中継	-	-	-	-	-	-	-	-	-	多重回線・大室基地局
基地局	上田消防本部	-	-	-	-	-	-	-	-	○	消防本部
基地局	上田消防太郎山	-	-	-	-	○	-	-	-	-	太郎山T.N西坑口受電所・東坑口副電気室
基地局	上田消防三才山トンネル	-	-	-	-	-	-	-	-	○	三才山T.N管理事務所
基地局	上田消防本部	○	○	○	○	○	○	○	○	-	消防本部
基地局	上田消防真田	○	○	○	○	○	○	○	○	-	真田基地局
基地局	上田消防上田	-	-	○	-	○	-	○	○	-	上田基地局
基地局	上田消防平井	-	-	○	-	○	-	-	-	-	平井基地局
基地局	上田消防大室	-	-	-	○	○	-	○	○	-	大室基地局
基地局	上田消防長久保	-	-	○	-	○	-	-	-	-	長久保基地局
陸上移動局	上田指揮1	○	○	○	○	○	○	○	○	○	(可搬型) 消防本部 警防課
陸上移動局	上田指揮2	○	○	○	○	○	○	○	○	○	(可搬型) 消防本部 警防課
陸上移動局	上田中央指揮1	○	○	○	○	○	○	○	○	○	(可搬型) 上田中央消防署
陸上移動局	上田南部指揮1	○	○	○	○	○	○	○	○	○	(可搬型) 上田南部消防署
陸上移動局	上田東北指揮1	○	○	○	○	○	○	○	○	○	(可搬型) 上田東北消防署
陸上移動局	上田川西指揮1	○	○	○	○	○	○	○	○	○	(可搬型) 川西消防署
陸上移動局	丸子指揮1	○	○	○	○	○	○	○	○	○	(可搬型) 丸子消防署
陸上移動局	真田指揮1	○	○	○	○	○	○	○	○	○	(可搬型) 真田消防署
陸上移動局	東御指揮1	○	○	○	○	○	○	○	○	○	(可搬型) 東御消防署
陸上移動局	依田窪指揮1	○	○	○	○	○	○	○	○	○	(可搬型) 依田窪南部消防署
陸上移動局	上田指令1	○	○	○	○	○	○	○	○	○	(車載型) 消防本部 総務課 指令車
陸上移動局	上田調査1	○	○	○	○	○	○	○	○	○	(車載型) 消防本部 予防課 調査車
陸上移動局	上田指導1	○	○	○	○	○	○	○	○	-	(車載型) 消防本部 予防課 指導車
陸上移動局	上田指導2	○	○	○	○	○	○	○	○	-	(車載型) 消防本部 予防課 指導車
陸上移動局	上田総務1	○	○	○	○	○	○	○	○	-	(携帯型) 消防本部 総務課
陸上移動局	上田総務2	○	○	○	○	○	○	○	○	-	(携帯型) 消防本部 総務課
陸上移動局	上田予防1	○	○	○	○	○	○	○	○	-	(携帯型) 消防本部 予防課
陸上移動局	上田予防2	○	○	○	○	○	○	○	○	-	(携帯型) 消防本部 予防課
陸上移動局	上田警防1	○	○	○	○	○	○	○	○	-	(携帯型) 消防本部 警防課
陸上移動局	上田警防2	○	○	○	○	○	○	○	○	-	(携帯型) 消防本部 警防課
陸上移動局	上田警防3	○	○	○	○	○	○	○	○	-	(携帯型) 消防本部 警防課
陸上移動局	上田警防4	○	○	○	○	○	○	○	○	-	(携帯型) 消防本部 警防課
陸上移動局	上田警防5	○	○	○	○	○	○	○	○	-	(携帯型) 消防本部 警防課
陸上移動局	上田救助1	○	○	○	○	○	○	○	○	-	(携帯型) 消防本部 警防課
陸上移動局	上田救助2	○	○	○	○	○	○	○	○	-	(携帯型) 消防本部 警防課
陸上移動局	上田中央指令1	○	○	○	○	○	○	○	○	○	(車載型) 上田中央消防署 指令車
陸上移動局	上田中央指令2	○	○	○	○	○	○	○	○	○	(車載型) 上田中央消防署 指令車
陸上移動局	上田中央化学1	○	○	○	○	○	○	○	○	○	(車載型) 上田中央消防署 化学車
陸上移動局	上田中央ポンプ1	○	○	○	○	○	○	○	○	○	(車載型) 上田中央消防署 ポンプ車
陸上移動局	上田中央工作1	○	○	○	○	○	○	○	○	○	(車載型) 上田中央消防署 救助工作車
陸上移動局	上田中央はしご1	○	○	○	○	○	○	○	○	○	(車載型) 上田中央消防署 はしご車
陸上移動局	上田中央救急1	○	○	○	○	○	○	○	○	○	(車載型) 上田中央消防署 高規格救急車
陸上移動局	上田中央救急2	○	○	○	○	○	○	○	○	○	(車載型) 上田中央消防署 高規格救急車
陸上移動局	上田支援1	○	○	○	○	○	○	○	○	○	(車載型) 上田中央消防署 支援車
陸上移動局	上田支援2	○	○	○	○	○	○	○	○	○	(車載型) 上田中央消防署 支援車
陸上移動局	上田中央作業1	○	○	○	○	○	○	○	○	-	(車載型) 上田中央消防署 作業車
陸上移動局	上田中央1	○	○	○	○	○	○	○	○	-	(携帯型) 上田中央消防署
陸上移動局	上田中央2	○	○	○	○	○	○	○	○	-	(携帯型) 上田中央消防署
陸上移動局	上田中央3	○	○	○	○	○	○	○	○	-	(携帯型) 上田中央消防署 (化学車積載)
陸上移動局	上田中央4	○	○	○	○	○	○	○	○	-	(携帯型) 上田中央消防署 (ポンプ車積載)
陸上移動局	上田中央5	○	○	○	○	○	○	○	○	-	(携帯型) 上田中央消防署 (はしご車積載)
陸上移動局	上田中央6	○	○	○	○	○	○	○	○	-	(携帯型) 上田中央消防署 (工作車積載)
陸上移動局	上田中央7	○	○	○	○	○	○	○	○	-	(携帯型) 上田中央消防署 (指令車積載)
陸上移動局	上田中央8	○	○	○	○	○	○	○	○	-	(携帯型) 上田中央消防署 (支援車積載)
陸上移動局	上田中央9	○	○	○	○	○	○	○	○	-	(携帯型) 上田中央消防署 (作業車積載)
陸上移動局	上田中央10	○	○	○	○	○	○	○	○	-	(携帯型) 上田中央消防署 (救急車1積載)
陸上移動局	上田中央11	○	○	○	○	○	○	○	○	-	(携帯型) 上田中央消防署 (救急車2積載)



無線局 種 別	識 別 (免許毎)	デジタル実装チャネル							(防 災 相 互 波 (アナログ))	備 考 (設置場所、搭載車両等)	
		活 動 波 1	活 動 波 2	活 動 波 3	活 動 波 4	主 運 用 波	統 制 波 1	統 制 波 2			統 制 波 3
陸上移動局	上田南部指令1	○	○	○	○	○	○	○	○	○	(車載型) 上田南部消防署 指令車
陸上移動局	上田南部タンク1	○	○	○	○	○	○	○	○	○	(車載型) 上田南部消防署 水槽付ポンプ車
陸上移動局	上田南部ポンプ1	○	○	○	○	○	○	○	○	○	(車載型) 上田南部消防署 ポンプ車
陸上移動局	上田南部はしご1	○	○	○	○	○	○	○	○	○	(車載型) 上田南部消防署 はしご車
陸上移動局	上田南部救急1	○	○	○	○	○	○	○	○	○	(車載型) 上田南部消防署 高規格救急車
陸上移動局	上田南部作業1	○	○	○	○	○	○	○	○	○	(車載型) 上田南部消防署 作業車
陸上移動局	上田南部1	○	○	○	○	○	○	○	○	○	(携帯型) 上田南部消防署
陸上移動局	上田南部2	○	○	○	○	○	○	○	○	○	(携帯型) 上田南部消防署
陸上移動局	上田南部3	○	○	○	○	○	○	○	○	○	(携帯型) 上田南部消防署 (タンク車積載)
陸上移動局	上田南部4	○	○	○	○	○	○	○	○	○	(携帯型) 上田南部消防署 (ポンプ車積載)
陸上移動局	上田南部5	○	○	○	○	○	○	○	○	○	(携帯型) 上田南部消防署 (はしご車積載)
陸上移動局	上田南部6	○	○	○	○	○	○	○	○	○	(携帯型) 上田南部消防署 (指令車積載)
陸上移動局	上田南部7	○	○	○	○	○	○	○	○	○	(携帯型) 上田南部消防署 (作業車積載)
陸上移動局	上田南部8	○	○	○	○	○	○	○	○	○	(携帯型) 上田南部消防署 (救急車積載)
陸上移動局	上田東北指令1	○	○	○	○	○	○	○	○	○	(車載型) 上田東北消防署 指令車
陸上移動局	上田東北タンク1	○	○	○	○	○	○	○	○	○	(車載型) 上田東北消防署 水槽付ポンプ車
陸上移動局	上田東北ポンプ1	○	○	○	○	○	○	○	○	○	(車載型) 上田東北消防署 ポンプ車
陸上移動局	上田東北救急1	○	○	○	○	○	○	○	○	○	(車載型) 上田東北消防署 高規格救急車
陸上移動局	上田東北救急2	○	○	○	○	○	○	○	○	○	(車載型) 上田東北消防署 高規格救急車
陸上移動局	上田東北作業1	○	○	○	○	○	○	○	○	○	(車載型) 上田東北消防署 作業車
陸上移動局	上田東北1	○	○	○	○	○	○	○	○	○	(携帯型) 上田東北消防署
陸上移動局	上田東北2	○	○	○	○	○	○	○	○	○	(携帯型) 上田東北消防署
陸上移動局	上田東北3	○	○	○	○	○	○	○	○	○	(携帯型) 上田東北消防署 (タンク車積載)
陸上移動局	上田東北4	○	○	○	○	○	○	○	○	○	(携帯型) 上田東北消防署 (ポンプ車積載)
陸上移動局	上田東北5	○	○	○	○	○	○	○	○	○	(携帯型) 上田東北消防署 (指令車積載)
陸上移動局	上田東北6	○	○	○	○	○	○	○	○	○	(携帯型) 上田東北消防署 (作業車積載)
陸上移動局	上田東北7	○	○	○	○	○	○	○	○	○	(携帯型) 上田東北消防署 (救急車1積載)
陸上移動局	上田東北8	○	○	○	○	○	○	○	○	○	(携帯型) 上田東北消防署 (救急車2積載)
陸上移動局	上田川西指令1	○	○	○	○	○	○	○	○	○	(車載型) 川西消防署 指令車
陸上移動局	上田川西タンク1	○	○	○	○	○	○	○	○	○	(車載型) 川西消防署 水槽付ポンプ車
陸上移動局	上田川西ポンプ1	○	○	○	○	○	○	○	○	○	(車載型) 川西消防署 ポンプ車
陸上移動局	上田川西救急1	○	○	○	○	○	○	○	○	○	(車載型) 川西消防署 高規格救急車
陸上移動局	上田川西1	○	○	○	○	○	○	○	○	○	(携帯型) 川西消防署
陸上移動局	上田川西2	○	○	○	○	○	○	○	○	○	(携帯型) 川西消防署
陸上移動局	上田川西3	○	○	○	○	○	○	○	○	○	(携帯型) 川西消防署 (タンク車積載)
陸上移動局	上田川西4	○	○	○	○	○	○	○	○	○	(携帯型) 川西消防署 (ポンプ車積載)
陸上移動局	上田川西5	○	○	○	○	○	○	○	○	○	(携帯型) 川西消防署 (指令車積載)
陸上移動局	上田川西6	○	○	○	○	○	○	○	○	○	(携帯型) 川西消防署 (救急車積載)
陸上移動局	丸子指令1	○	○	○	○	○	○	○	○	○	(車載型) 丸子消防署 指令車
陸上移動局	丸子タンク1	○	○	○	○	○	○	○	○	○	(車載型) 丸子消防署 水槽付ポンプ車
陸上移動局	丸子ポンプ1	○	○	○	○	○	○	○	○	○	(車載型) 丸子消防署 ポンプ車
陸上移動局	丸子工作1	○	○	○	○	○	○	○	○	○	(車載型) 丸子消防署 救助工作車
陸上移動局	丸子救急1	○	○	○	○	○	○	○	○	○	(車載型) 丸子消防署 高規格救急車
陸上移動局	丸子作業1	○	○	○	○	○	○	○	○	○	(車載型) 丸子消防署 作業車
陸上移動局	丸子消防1	○	○	○	○	○	○	○	○	○	(携帯型) 丸子消防署
陸上移動局	丸子消防2	○	○	○	○	○	○	○	○	○	(携帯型) 丸子消防署
陸上移動局	丸子消防3	○	○	○	○	○	○	○	○	○	(携帯型) 丸子消防署 (タンク車積載)
陸上移動局	丸子消防4	○	○	○	○	○	○	○	○	○	(携帯型) 丸子消防署 (ポンプ車積載)
陸上移動局	丸子消防5	○	○	○	○	○	○	○	○	○	(携帯型) 丸子消防署 (工作車積載)
陸上移動局	丸子消防6	○	○	○	○	○	○	○	○	○	(携帯型) 丸子消防署 (指令車積載)
陸上移動局	丸子消防7	○	○	○	○	○	○	○	○	○	(携帯型) 丸子消防署 (指導車積載)
陸上移動局	丸子消防8	○	○	○	○	○	○	○	○	○	(携帯型) 丸子消防署 (作業車積載)
陸上移動局	丸子消防9	○	○	○	○	○	○	○	○	○	(携帯型) 丸子消防署 (救急車積載)
陸上移動局	真田指令1	○	○	○	○	○	○	○	○	○	(車載型) 真田消防署 指令車
陸上移動局	真田タンク1	○	○	○	○	○	○	○	○	○	(車載型) 真田消防署 水槽付ポンプ車
陸上移動局	真田救急1	○	○	○	○	○	○	○	○	○	(車載型) 真田消防署 高規格救急車
陸上移動局	真田調査1	○	○	○	○	○	○	○	○	○	(車載型) 真田消防署 調査車
陸上移動局	真田作業1	○	○	○	○	○	○	○	○	○	(車載型) 真田消防署 作業車
陸上移動局	真田消防1	○	○	○	○	○	○	○	○	○	(携帯型) 真田消防署
陸上移動局	真田消防2	○	○	○	○	○	○	○	○	○	(携帯型) 真田消防署
陸上移動局	真田消防3	○	○	○	○	○	○	○	○	○	(携帯型) 真田消防署 (タンク車積載)
陸上移動局	真田消防4	○	○	○	○	○	○	○	○	○	(携帯型) 真田消防署 (指令車積載)
陸上移動局	真田消防5	○	○	○	○	○	○	○	○	○	(携帯型) 真田消防署 (調査車積載)
陸上移動局	真田消防6	○	○	○	○	○	○	○	○	○	(携帯型) 真田消防署 (作業車積載)
陸上移動局	真田消防7	○	○	○	○	○	○	○	○	○	(携帯型) 真田消防署 (救急車積載)

無線局 種別	識別 (免許毎)	デジタル実装チャンネル							防 災 相 互 波 (アナログ)	備 考  (設置場所、搭載車両等)
		活動波 1	活動波 2	活動波 3	活動波 4	主 運用 波	統 制 波 1	統 制 波 2		
陸上移動局	東御指令1	○	○	○	○	○	○	○	○	(車載型) 東御消防署 指令車
陸上移動局	東御タンク1	○	○	○	○	○	○	○	○	(車載型) 東御消防署 水槽付ポンプ車
陸上移動局	東御水槽1	○	○	○	○	○	○	○	○	(車載型) 東御消防署 水槽車
陸上移動局	東御ポンプ1	○	○	○	○	○	○	○	○	(車載型) 東御消防署 ポンプ車
陸上移動局	東御工作1	○	○	○	○	○	○	○	○	(車載型) 東御消防署 救助工作車
陸上移動局	東御救急1	○	○	○	○	○	○	○	○	(車載型) 東御消防署 高規格救急車
陸上移動局	東御救急2	○	○	○	○	○	○	○	○	(車載型) 東御消防署 高規格救急車
陸上移動局	東御指導1	○	○	○	○	○	○	○	○	(車載型) 東御消防署 指導車
陸上移動局	東御作業1	○	○	○	○	○	○	○	○	(車載型) 東御消防署 作業車
陸上移動局	東御消防1	○	○	○	○	○	○	○	○	(携帯型) 東御消防署
陸上移動局	東御消防2	○	○	○	○	○	○	○	○	(携帯型) 東御消防署
陸上移動局	東御消防3	○	○	○	○	○	○	○	○	(携帯型) 東御消防署 (タンク車積載)
陸上移動局	東御消防4	○	○	○	○	○	○	○	○	(携帯型) 東御消防署 (ポンプ車積載)
陸上移動局	東御消防5	○	○	○	○	○	○	○	○	(携帯型) 東御消防署 (水槽車積載)
陸上移動局	東御消防6	○	○	○	○	○	○	○	○	(携帯型) 東御消防署 (指令車積載)
陸上移動局	東御消防7	○	○	○	○	○	○	○	○	(携帯型) 東御消防署 (指導車積載)
陸上移動局	東御消防8	○	○	○	○	○	○	○	○	(携帯型) 東御消防署 (作業車1積載)
陸上移動局	東御消防9	○	○	○	○	○	○	○	○	(携帯型) 東御消防署 (工作車積載)
陸上移動局	東御消防10	○	○	○	○	○	○	○	○	(携帯型) 東御消防署 (救急車1積載)
陸上移動局	東御消防11	○	○	○	○	○	○	○	○	(携帯型) 東御消防署 (救急車2積載)
陸上移動局	依田窪指令1	○	○	○	○	○	○	○	○	(車載型) 依田窪南部消防署 指令車
陸上移動局	依田窪タンク1	○	○	○	○	○	○	○	○	(車載型) 依田窪南部消防署 水槽付ポンプ車
陸上移動局	依田窪タンク2	○	○	○	○	○	○	○	○	(車載型) 依田窪南部消防署 水槽付ポンプ車
陸上移動局	依田窪水槽1	○	○	○	○	○	○	○	○	(車載型) 依田窪南部消防署 水槽車
陸上移動局	依田窪救急1	○	○	○	○	○	○	○	○	(車載型) 依田窪南部消防署 高規格救急車
陸上移動局	依田窪作業1	○	○	○	○	○	○	○	○	(車載型) 依田窪南部消防署 作業車
陸上移動局	依田窪作業2	○	○	○	○	○	○	○	○	(車載型) 依田窪南部消防署 作業車
陸上移動局	依田窪消防1	○	○	○	○	○	○	○	○	(携帯型) 依田窪南部消防署
陸上移動局	依田窪消防2	○	○	○	○	○	○	○	○	(携帯型) 依田窪南部消防署
陸上移動局	依田窪消防3	○	○	○	○	○	○	○	○	(携帯型) 依田窪南部消防署 (タンク車1積載)
陸上移動局	依田窪消防4	○	○	○	○	○	○	○	○	(携帯型) 依田窪南部消防署 (タンク車2積載)
陸上移動局	依田窪消防5	○	○	○	○	○	○	○	○	(携帯型) 依田窪南部消防署 (水槽車積載)
陸上移動局	依田窪消防6	○	○	○	○	○	○	○	○	(携帯型) 依田窪南部消防署 (指令車積載)
陸上移動局	依田窪消防7	○	○	○	○	○	○	○	○	(携帯型) 依田窪南部消防署 (作業車1積載)
陸上移動局	依田窪消防8	○	○	○	○	○	○	○	○	(携帯型) 依田窪南部消防署 (作業車2積載)
陸上移動局	依田窪消防9	○	○	○	○	○	○	○	○	(携帯型) 依田窪南部消防署 (救急車積載)

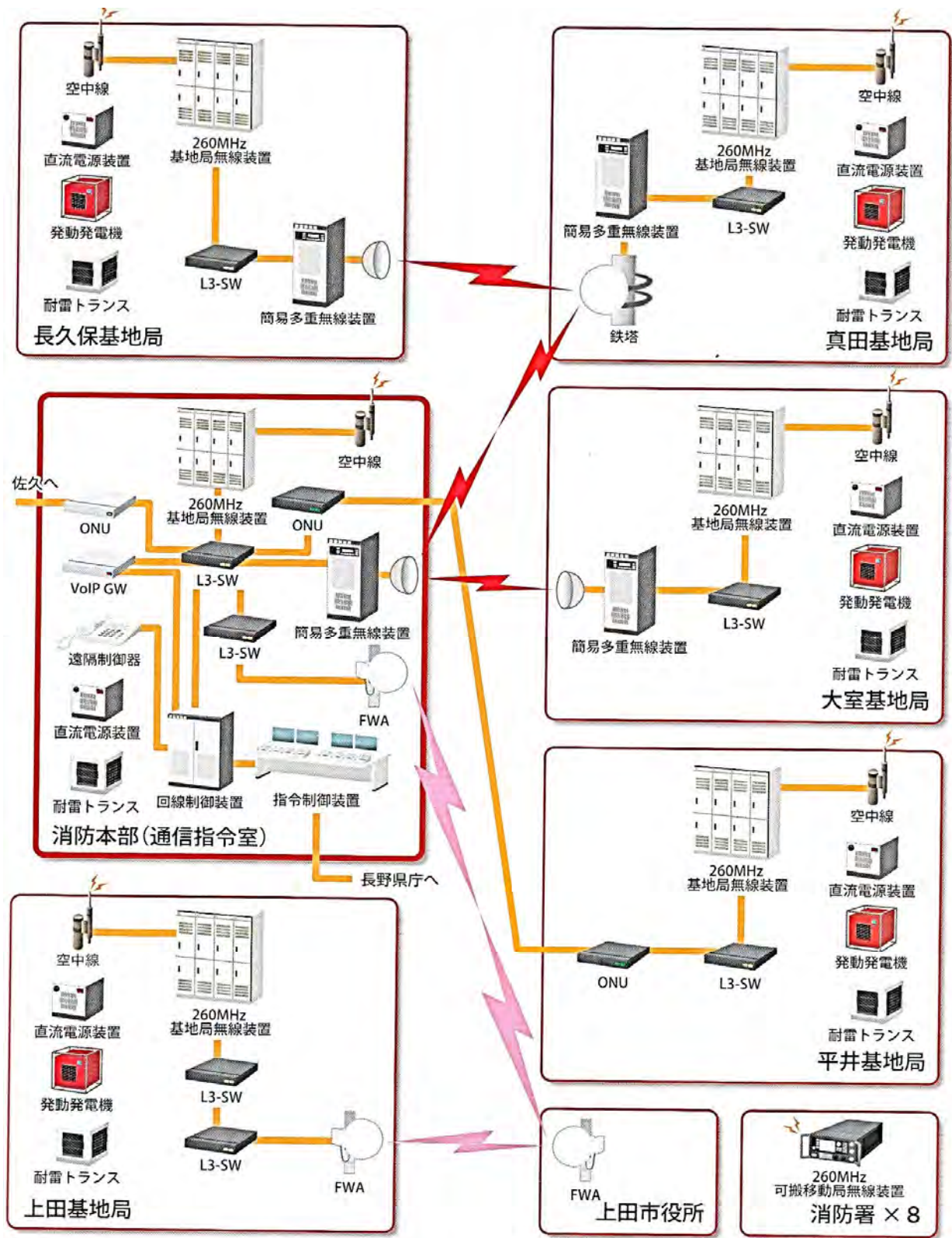
※ 平成28年5月31日をもって、防災相互波以外のアナログ波を停波し、防災相互波を実装していないアナログ無線局を廃止した。

## 所属別保有無線機一覧

(平成28年6月1日現在)

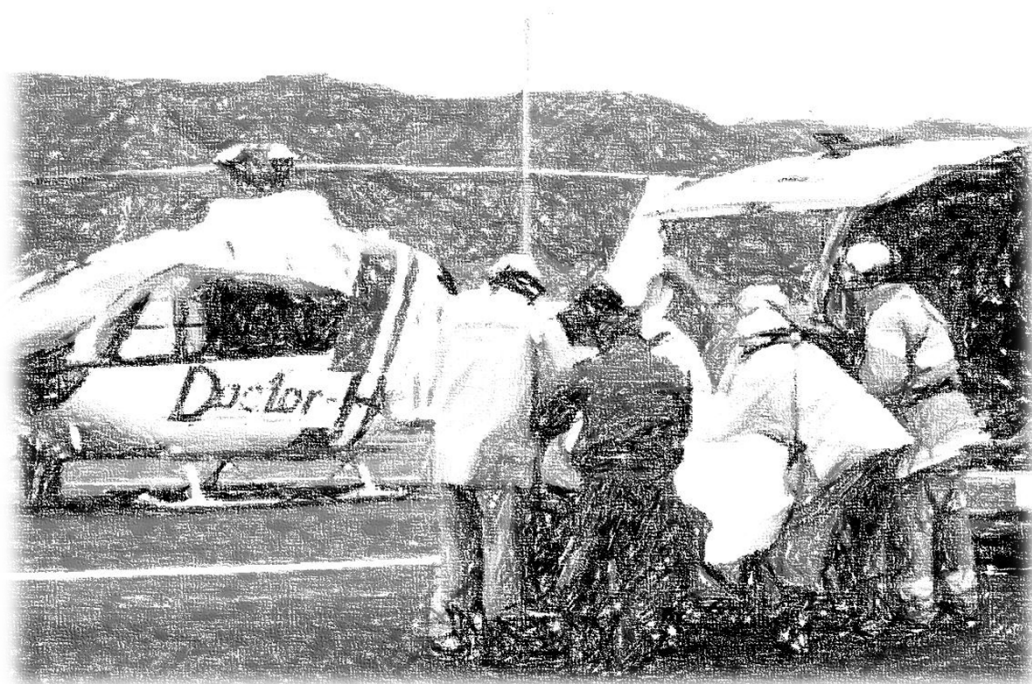
所 属	無線機種別	車載型	携帯型	可搬型
総務課		1	2	0
予防課		3	2	0
警防課		0	7	2
上田中央消防署		11	11	1
上田南部消防署		6	8	1
上田東北消防署		6	8	1
川西消防署		4	6	1
丸子消防署		6	9	1
真田消防署		5	7	1
東御消防署		9	11	1
依田窪南部消防署		7	9	1
合計		58	80	10

# 消防無線 システム構成図





# 救急・救助





## 署別救急要請覚知別表

(H27.1.1～H27.12.31)

種別 署別	119	加入電話	警 察	駆け付け	自己覚知	高速道路 管理会社	無 線	緊急通報 システム	その他	合 計
上田中央 消防署	1,347	492	0	14	8	0	5	22	0	1,888
上田南部 消防署	1,475	275	0	16	7	0	4	23	0	1,800
上田東北 消防署	1,178	296	0	20	1	1	7	17	0	1,520
川西 消防署	595	102	0	25	0	0	1	4	0	727
丸子 消防署	763	286	0	12	4	0	8	10	0	1,083
真田 消防署	485	152	0	18	4	0	3	9	0	671
東御 消防署	912	183	0	8	0	0	3	0	0	1,106
依田窪南 消防署	396	137	0	7	0	0	1	8	0	549
合 計	7,151	1,923	0	120	24	1	32	93	0	9,344

## 過去5年間の月別救急出場件数表

(H23.1.1～H27.12.31)

年 月 別	1	2	3	4	5	6	7	8	9	10	11	12	合 計
平成 23 年	780	694	694	651	703	647	751	875	773	733	698	828	8,827
平成 24 年	777	716	738	689	640	623	764	879	699	741	688	844	8,798
平成 25 年	853	736	718	739	746	707	792	874	706	750	700	831	9,152
平成 26 年	819	777	788	719	808	685	797	887	724	779	754	827	9,364
平成 27 年	839	680	773	761	771	683	836	939	756	736	761	809	9,344
合 計	4,068	3,603	3,711	3,559	3,668	3,345	3,940	4,454	3,658	3,739	3,601	4,139	45,485

## 月別救急出場件数表

(H27.1.1～H27.12.31)

署 別 月	上田 中央 消防署	上田 南部 消防署	上田 東北 消防署	川 西 消 防 署	丸 子 消 防 署	真 田 消 防 署	東 御 消 防 署	依 田 窪 南 部 消 防 署	合 計
1	168	149	138	65	108	60	101	50	839
2	144	126	105	53	77	63	75	37	680
3	159	151	126	56	89	54	95	43	773
4	156	153	124	63	90	44	86	45	761
5	157	160	123	66	88	46	91	40	771
6	117	134	115	56	82	52	87	40	683
7	184	162	129	58	93	63	104	43	836
8	186	172	161	63	98	105	98	56	939
9	148	149	131	57	85	52	86	48	756
10	143	141	118	64	87	40	97	46	736
11	157	153	125	62	78	40	100	46	761
12	169	150	125	64	108	52	86	55	809
合計	1,888	1,800	1,520	727	1,083	671	1,106	549	9,344



# 時間帯別救急出場件数表

(H27.1.1～H27.12.31)

事故種別 区分	火災	自然災害	水難	交通	労災	運動競技	一般負傷	加害	自行損為	急病	その他の				合計
											転院搬送	医師搬送	資機材等輸送	その他	
0～2	2	0	0	13	3	0	49	5	2	296	17	0	0	4	391
2～4	1	0	0	9	1	0	32	2	4	205	6	0	0	5	265
4～6	0	0	1	11	3	0	31	8	4	229	7	0	0	7	301
6～8	0	0	1	66	5	1	98	1	8	412	9	0	0	10	611
8～10	1	0	0	94	15	1	169	1	9	676	159	0	0	12	1,137
10～12	3	0	1	86	25	27	149	1	6	561	348	0	1	10	1,218
12～14	1	0	1	85	17	13	142	2	10	538	335	0	0	6	1,150
14～16	1	0	1	74	17	28	157	2	10	498	205	0	0	6	999
16～18	1	0	0	110	11	23	142	0	12	491	191	0	0	8	989
18～20	0	0	0	81	3	2	150	5	6	619	123	0	0	9	998
20～22	0	0	0	35	3	5	121	9	9	508	46	0	0	7	743
22～24	0	0	0	28	4	0	63	10	1	387	41	0	0	8	542
合計	10	0	5	692	107	100	1,303	46	81	5,420	1,487	0	1	92	9,344

## 署別救急出場状況表

(H27.1.1~H27.12.31)

署別	種別 区分	火	自	水	交	労	運	一	加	自	急	転	医	そ	計
		災	然 災 害	難	通	働 災 害	動 競 技	般 負 傷	害	損 行 為	病	院 搬 送	師 搬 送	の 他	
上田中央署	出場件数	3	0	1	128	16	16	224	13	20	1,011	432	0	24	1,888
	搬送件数	2	0	0	117	14	16	216	9	17	946	429	0	1	1,767
	搬送人員	2	0	0	124	14	17	217	10	17	946	429	0	1	1,777
上田南部署	出場件数	2	0	0	107	28	12	254	9	21	1,174	177	0	16	1,800
	搬送件数	2	0	0	102	28	12	236	6	18	1,088	177	0	1	1,670
	搬送人員	2	0	0	108	28	12	238	6	18	1,088	177	0	1	1,678
上田東北署	出場件数	0	0	0	140	12	15	233	7	9	858	225	0	21	1,520
	搬送件数	0	0	0	123	12	14	211	5	4	797	222	0	0	1,388
	搬送人員	0	0	0	144	12	15	211	5	4	797	222	0	0	1,410
川西署	出場件数	1	0	1	27	7	1	119	1	3	503	55	0	9	727
	搬送件数	1	0	1	26	7	1	113	1	1	479	55	0	1	686
	搬送人員	1	0	1	28	7	1	115	1	1	479	55	0	2	691
丸根子署	出場件数	1	0	3	97	12	2	135	5	9	574	239	0	6	1,083
	搬送件数	1	0	1	87	12	2	128	5	7	543	237	0	0	1,023
	搬送人員	1	0	1	101	12	2	128	5	7	544	237	0	0	1,038
真田署	出場件数	1	0	0	43	9	44	103	2	5	350	109	0	5	671
	搬送件数	1	0	0	37	9	41	88	1	4	320	109	0	0	610
	搬送人員	1	0	0	42	9	42	88	1	4	321	109	0	0	617
東御署	出場件数	1	0	0	95	13	7	151	8	11	673	140	0	7	1,106
	搬送件数	1	0	0	88	13	5	144	5	8	620	138	0	2	1,024
	搬送人員	1	0	0	103	13	5	144	6	8	620	138	0	3	1,041
依田窪南部署	出場件数	1	0	0	55	10	3	84	1	3	277	110	0	5	549
	搬送件数	0	0	0	53	9	3	80	1	3	258	110	0	0	517
	搬送人員	0	0	0	61	9	3	80	1	3	258	110	0	0	525
合計	出場件数	10	0	5	692	107	100	1,303	46	81	5,420	1,487	0	93	9,344
	搬送件数	8	0	2	633	104	94	1,216	33	62	5,051	1,477	0	5	8,685
	搬送人員	8	0	2	711	104	97	1,221	35	62	5,053	1,477	0	7	8,777

# 救急隊員の行った応急処置件数表

(H27.1.1～H27.12.31)

応急処置 事故種別	応急処置 対象人員	止血	固定	人呼吸	人工吸	心マッサー		心肺蘇生		酸素吸入	気道確保				保温	被覆	
						うち自動	うち自動	うち自動	うち自動		*1	*2	*3	*4			
急病	5,043	37	90		59	9	0	152	0	2,179	304	11	10	48	8	26	33
交通	705	25	528		2	0	0	5	0	119	10	1	0	1	0	5	117
一般負傷	1,201	117	364		5	0	0	13	0	199	23	3	3	6	4	9	231
その他	1,751	34	162		6	1	0	20	0	631	29	2	1	3	0	6	65
合計	8,700	213	1,144		72	10	0	190	0	3,128	366	17	14	58	12	46	446

応急処置 事故種別	住宅療法継続			除細動	ショックパルスによる血圧保持	薬剤投与	血糖測定	エピペン投与	ブドウ糖投与	その他の応急処置	血圧測定	聴診器による心音・呼吸音の聴取	血中酸素飽和度の測定	心電図		合計		
	*A	*B	*C											伝送				
急病	155	3	23	135	0	14	3	50	23	6	1	4,534	4,758	2,834	4,861	3,894	0	24,022
交通	2	0	0	2	0	1	0	0	0	0	0	456	690	443	696	331	0	3,430
一般負傷	20	0	1	19	0	0	0	5	1	0	0	894	1,124	480	1,166	526	0	5,177
その他	10	1	2	7	0	0	0	6	2	0	0	1,282	1,690	393	1,711	1,006	0	7,054
合計	187	4	26	163	0	15	3	61	26	6	1	7,166	8,262	4,150	8,434	5,757	0	39,683

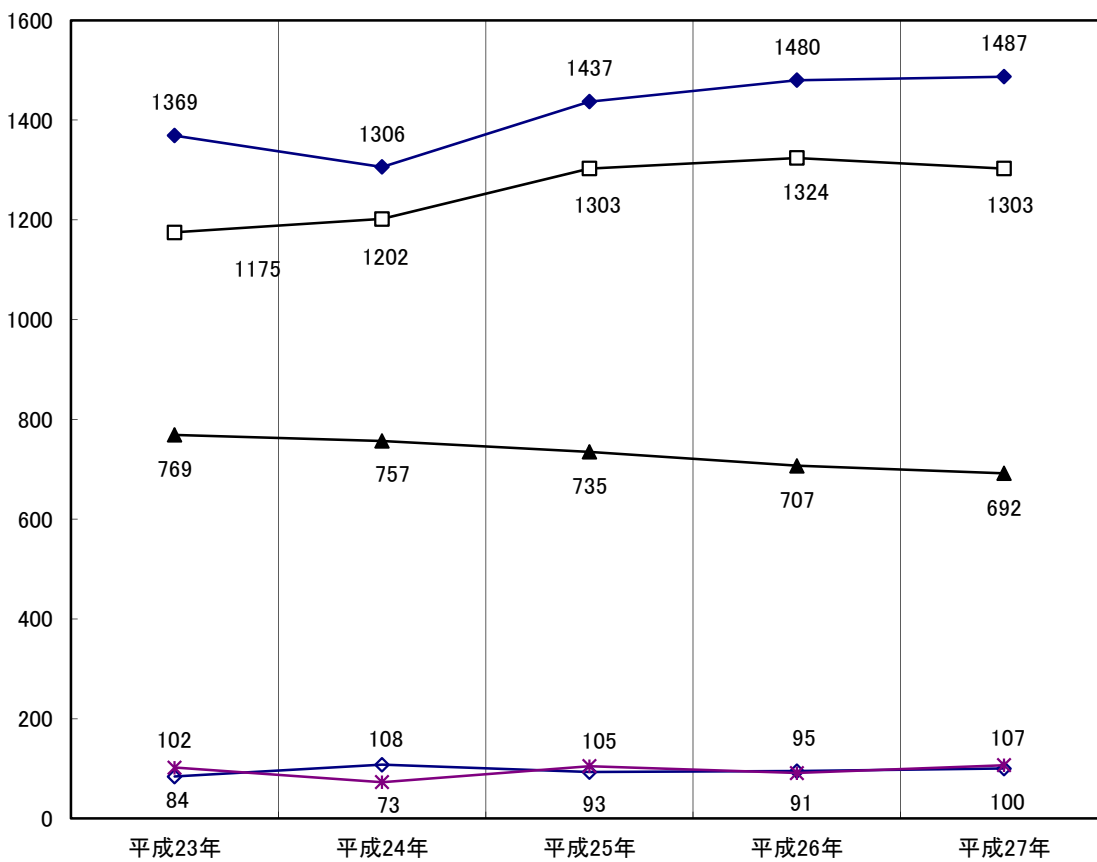
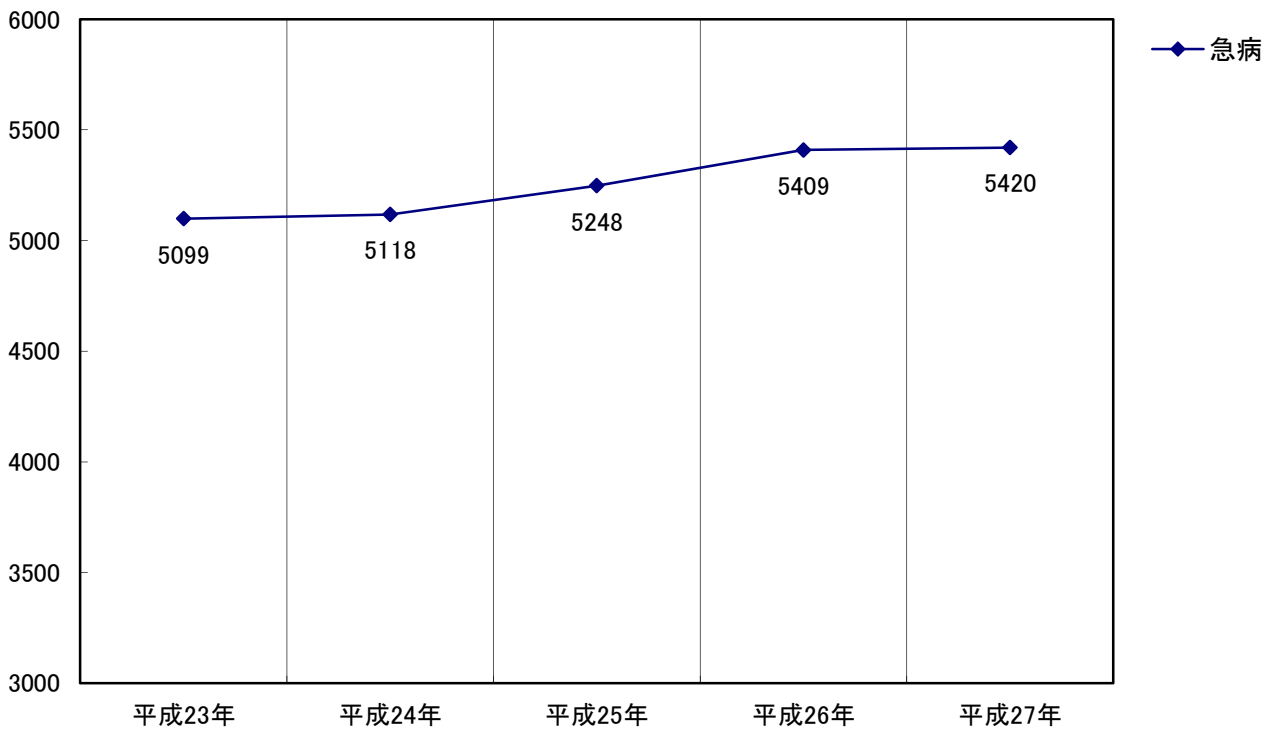
凡例 \*1 経鼻エア-ウェイ \*2 異物除去 \*3 ラリゲンゲアルマスタグ等 \*4 気管挿管

\*A 点滴処置

\*B 外傷処置

\*C A、B以外の処置が施されているもの

# 過去5年間に於ける事故種別救急出場件数推移

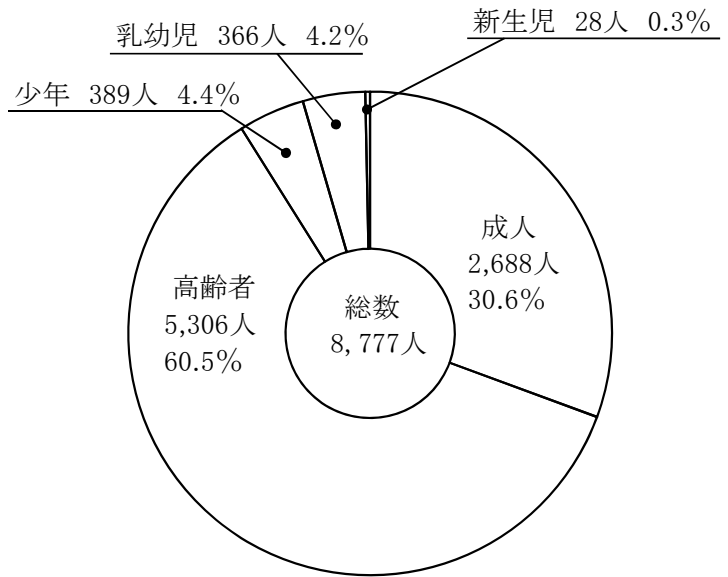


◆ 転院搬送    □ 一般負傷    ▲ 交通    ◇ 運動競技    ✖ 労災

# 救急搬送人員状況表

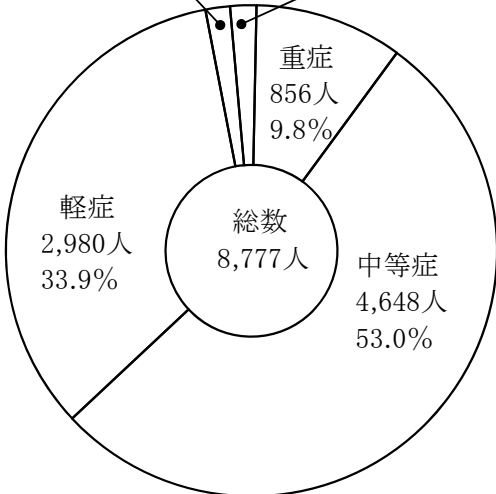
年齢別搬送人員状況

新生児とは、生後28日未満の者  
 乳幼児とは、生後28日以上満7歳未満の者  
 少年とは、満7歳以上18歳未満の者  
 成人とは、満18歳以上満65歳未満の者  
 高齢者とは、満65歳以上の者



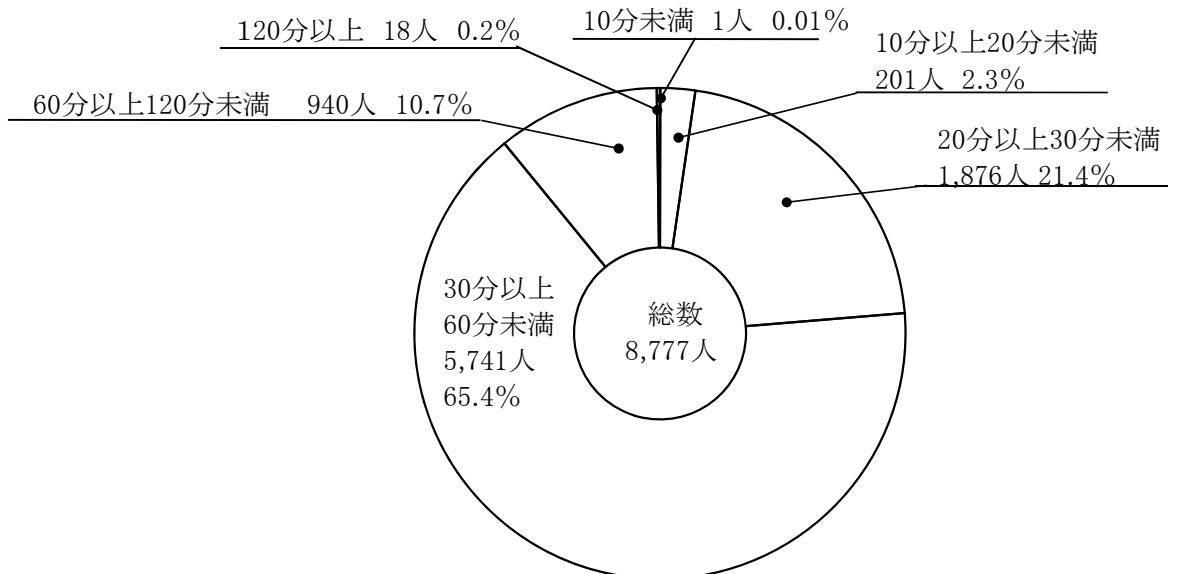
傷病程度別搬送人員状況

その他 142人 1.6%      死亡 151人 1.7%



死亡とは、初診時において、死亡が確認されたもの  
 重症とは、傷病の程度が3週間以上の入院加療を必要とするもの  
 中等症とは、傷病の程度が入院を要するもので重症に至らないもの  
 軽症とは、傷病の程度が入院を必要としないもの  
 その他とは、医師の診断がないもの及び「その他の場所」へ搬送したもの

覚知から医療機関までの所要時間搬送人員状況



## 過去5年間におけるドクターヘリ要請件数・搬送人員表

	平成23年	平成24年	平成25年	平成26年	平成27年
要請件数(件)	73	108	141	197	182
搬送人数(人)	69	84	116	149	141

※ 搬送人員:ドクターヘリで搬送された人数  
医師が病院まで救急車に同乗するケース、現場処置のみを行うケース等は含みません。

## 災害種別ドクターヘリ要請件数表

(H27.1.1~H27.12.31)

災害種別 署 別	火 災	自然 災害	水 難	交 通 事 故	労 働 災 害	運 動 競 技	一 般 負 傷	加 害	自 損 行 為	急 病	転 院 搬 送	そ の 他	合 計
上田中央消防署	1		1	1	2		2			1	13		21
上田南部消防署	1			2	2		8			7			20
上田東北消防署				2	1		5			4	2		14
川西消防署					1		2			3			6
丸子消防署			1	9	3		7			7	12		39
真田消防署				1	2		7			5	1		16
東御消防署				8	3		10			20	1		42
依田窪南部消防署				8	2		6		1	6	1		24
合計	2	0	2	31	16	0	47	0	1	53	30	0	182

## 救命講習開催状況表

(H27.1.1~H27.12.31)

普通救命講習		上級救命講習	
開催回数	受講人数	開催回数	受講人数
105	1,780	3	155



普通救命講習

# 救急告示医療機関一覧表

(H28. 4. 1現在)

病院名	所在地	診療科目	ベッド数
* 独立行政法人 信州上田医療センター	上田市緑が丘1-27-21	内科・外科・呼吸器内科・呼吸器外科・消化器内科・循環器内科・小児科・整形外科・腎臓内科 脳神経外科・眼科・耳鼻いんこう科・放射線科・泌尿器科・麻酔科・精神科・脳神経内科・形成外科 心臓血管外科・皮膚科・産婦人科・リハビリテーション科・歯科口腔外科・リウマチ科・血液内科 病理診断科・緩和ケア内科	420
* 丸子中央病院	上田市中丸1771-1	内科・呼吸器内科・循環器内科・糖尿病内科・腎臓内科・神経内科・心療内科・外科・整形外科 脳神経外科・精神科・泌尿器科・眼科・耳鼻いんこう科・放射線科・救急科・腎臓内科(人工透析) 歯科口腔外科・形成外科・歯科・リハビリテーション科・小児心臓血管外科・消化器内科	297
* 安藤病院	上田市中央西1-1-20	内科・精神科・外科・整形外科・皮膚科・心療内科 リハビリテーション科・胃腸内科・呼吸器内科・消化器内科	219
* 依田窪病院	小県郡長和町古町2857	内科・外科・眼科・小児科・皮膚科・泌尿器科・整形外科・脳神経外科・循環器科・呼吸器科 消化器科・リウマチ科・リハビリテーション科・耳鼻いんこう科・心臓血管外科	140
* 小林脳神経外科 神経内科病院	上田市常田3-15-41	脳神経外科・神経内科・リハビリテーション科	88
* 柳澤病院	上田市中央西1-2-10	内科・外科・整形外科・形成外科・リハビリテーション科・神経内科 循環器内科・消化器内科・糖尿病内科	98
* リハビリテーションセンター 鹿教湯病院	上田市鹿教湯温泉1308	内科・整形外科・歯科・脳神経外科・耳鼻いんこう科・循環器内科・消化器内科・神経内科・皮膚科 泌尿器科・外科・リハビリテーション科・リウマチ科・呼吸器内科・精神科	416
* 上田病院	上田市中央1-3-3	内科・外科・麻酔科・小児科・整形外科・皮膚科・放射線科・泌尿器科 大腸肛門外科・消化器外科・心臓血管外科・婦人科	72
* 東御市民病院	東御市鞍掛198	内科・外科・整形外科・小児科・眼科・泌尿器科・リハビリテーション科 麻酔科・アレルギーク科・泌尿器科(人工透析)・産婦人科	60
* 塩田病院	上田市中野29-2	内科・外科・小児科・整形外科・小児外科・耳鼻いんこう科・麻酔科 歯科・歯科口腔外科・呼吸器内科・循環器内科	52
* 上田花園病院	上田市中央西1-15-25	整形外科・内科・循環器科・リウマチ科・リハビリテーション科	36
* 上田腎臓クリニック	上田市住吉322	泌尿器科・外科・内科・皮膚科・小児科・胃腸科・腎臓内科・整形外科	19
	合 計		1,917

\*は第二次救急医療機関

## 救助活動用機械器具一覧表

H28.4.1現在

分類	品名	数量	規格等
一般用救助用器具	カギ付はしご	9	3.1m
	三連はしご	17	8.7m
	折りたたみはしご(ワイヤーはしご含む)	7	3.6mかぎ付(11m)
	空気式救助マット	3	降下部直径2.7m・3.5m
	救命索発射銃	3	マイクロ式M63・MS10・M3
	救助用縛帯(サバイバースリング含む)	15	
	平担架(パーティカルストレッチャー含む)	11	東消型(FERNO)
重量物排除用器具	油圧ジャッキ	9	ポートパワー・エナパック等
	油圧スプレッダー	3	〃
	可搬ウィンチ	6	1.5t
	マンホール救助器具	3	許容引上荷重300kg
	救助用簡易起重機	2	最大吊揚荷重200kg・ワイヤーロープ長30m
	マット型空気ジャッキ	12	10t・24t・40t・54t
	大型油圧スプレッダー	10	ルーカス社製・アムカス社製
	救助用支柱器具	1	レスキュー・ショアー I 型
チェーンブロック	2	定格荷重2t	
切断用器具	油圧切断機	8	ペダルカッター等
	エンジンカッター	13	パートナー社製・スチール社製
	ガス溶断器(酸素溶断器含む)	3	アセチレン式(アークエアー)
	チェーンソー	20	マッカーラー・エッジインダストリー等
	鉄線カッター	4	20mm～40mm
	空気鋸	3	APS-30・タイガー
	大型油圧切断機	9	ルーカス社製・アムカス社製
	空気切断機	1	アジャックス
	コンクリートチェーンソー	1	最大切断深さ30cm
破壊用器具	万能斧	34	ベンケイ
	ハンマー	18	3.5kg・4.5kg・5.5kg
	携帯用コンクリート破壊器具	3	ハンディブレイカー
	削岩機	2	マルゼンMM78・ピコ14
	ハンマドリル	4	ドリルビット38mm
測定用器具	可燃性ガス測定器	7	GX-111・FM-1C等
	有毒ガス測定器	8	CO-87A・コスモスXP702等
	酸素濃度測定器	4	GX-7・XO-326AL・XPO-310型等
	放射線測定器	27	レムガードRD-2E
	ポケットブルマルチガスモニター	1	GX-2001(O <sub>2</sub> , CH <sub>4</sub> , H <sub>2</sub> S, CO)
用呼吸器具	空気呼吸器	85	ライフゼム・ドレーゲル等
	空気補充用ボンベ	1	50l(高圧導管付)
	簡易呼吸器	5	パラートC



分類	品名	数量	規格等
用呼吸保 具護	防塵マスク	10	サカキ式1010A型
	送排風機	3	サンキポータブルファンPFE-282Y
	エアラインマスク	1	自動陽圧型
隊員保 護用器 具	耐電手袋	24	7,000V用
	耐電衣	10	〃
	耐電ズボン	10	〃
	耐電長靴	14	〃
	防毒衣	3	チームマスタープロ
	防塵メガネ	38	
	携帯警報機	18	スーパーパスII
	防毒マスク	30	直結式
	耐熱服	11	耐熱温度400℃
	放射線防護服	2	NUK-5000
	特殊ヘルメット	2	パシフィックF7
水難救 助用器 具	潜水器具	5	ドライスーツ等
	救命胴衣	75	
	水中投光器	14	NSL-1000
	救命浮環	23	PC-25他
	浮標	2	5-A
	救命ボート	6	OL-6型6人用・NKM-1型8人用等
	船外機	3	ヤマハ9.9DE ホンダBF9.9D
	水中無線機	1	フィットホーン(親・子機)
	水中時計	0	PD-20
水中テレビカメラ	1	プロアイシステム751	
用山岳救 助器 具	登山器具	16	ハーネス・ザイル等
	バスケット型担架	10	FERNO等
検 索 用 器 具	簡易画像探索機	2	XCAM10・SPS-380-1
	画像探査機II型	0	
	熱画像直視装置	1	アルゴス4
そ の 他 の 救 助 用 器 具	投光器	28	200W・300W
	携帯投光器	63	PL-15
	携帯拡声器	31	トーアER370型・TRM-119他
	携帯無線機	117	1W・5W
	応急処置用セット	2	災害組織用救急箱20人用他
	車両移動器具	2	ゴージャックA2-6000
	緩降機	2	スローダン20m・オリロー30m
	ロープ登降機	3	ユマー
	救助用降下機	8	レスキューエイト
	発電機	36	ホンダ製・シバウラ製標準型

## 緊急消防援助隊登録部隊

(H28.4.1現在)

部 隊 別 隊 数	都 県 指 揮 隊	救 助 部 隊	救 急 部 隊	消 火 部 隊		後 方 支 援 部 隊	特 殊 災 害 部 隊					航 空 部 隊	合 計
				消 火 隊	化 学 隊		は し ご	大 型 水 槽	照 明	二 輪	毒 劇 物 対 応		
	0	1	2	1	1	2	0	1	0	2	0	0	10

## 要因別救助出動状況表

(H27.1.1.~H27.12.31)

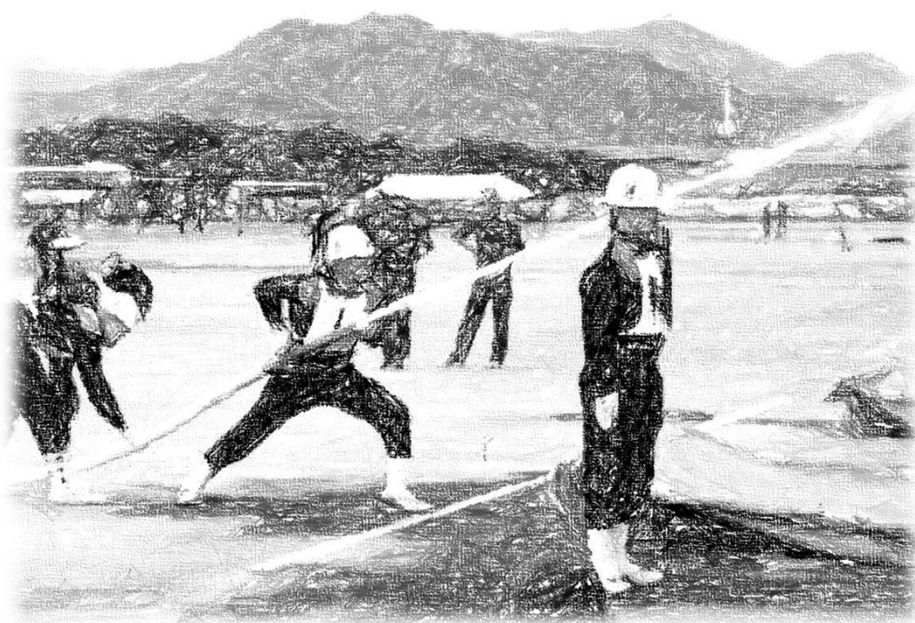
区 分	火 災		交 通	水 難	風 水 害	機 械	建 物	ガ 斯 及 び 酸 欠	破 裂	そ の 他 (山 岳)	計
	建 物	建 物 以 外									
出 動 件 数	2	0	48	3	0	5	1	1	0	25	85
活 動 件 数	2	0	20	2	0	3	1	1	0	15	44
救 助 人 員	2	0	22	2	0	3	1	1	0	13	44

## 救助訓練状況表

(H27.1.1~H27.12.31)

区 分	訓 練 項 目	実 施 延 回 数	実 施 延 人 数	実 施 延 時 間	1 回 当 た り の 参 加 人 員	1 回 当 た り の 実 施 時 間
	体 力 錬 成	48	467	29.5	9.7	0.6
	ロ ー プ 基 本 応 用	35	176	41.5	5.0	1.2
	検 索 救 助	56	414	85.5	7.4	1.5
	各 種 救 助 資 器 材 取 扱	84	540	117.5	6.4	1.4
	各 種 救 助 事 象 想 定	34	494	71.0	14.5	2.1
	そ の 他	29	193	57.0	6.7	2.0
	合 計	286	2,284	402.0		

上田地域広域連合消防本部  
管内の消防団





## 消防団正副団長名簿

(H28.4.4現在)

市町村名	団 長 名	任 命	副 団 長 名	任 命
上田市	矢島 昭徳	H26. 4. 4	母袋 好恭	H20. 4. 4
			福澤 賢治	H21. 4. 4
			掛川 正幸	H26. 4. 4
東御市	唐澤 茂幸	H28. 4. 2	町田 佳彦	H26. 4. 2
			滝澤 栄一	H28. 4. 2
長和町	河西 満正	H28. 4. 1	黒澤 薫	H28. 4. 1
青木村	岩下 竜太郎	H28. 4. 1	山田 修	H28. 4. 1

## 消防団の現勢力表

(H28.4.4現在)

市町村別	種別	定 数	実 員	自 動 車 ポ ン プ	小型動力 ポンプ付 積 載 車	その他の 車 両
上 田 市		2,270	2,139	21	81	21
東 御 市		800	783	0	42	2
長 和 町		350	265	0	22	1
青 木 村		300	236	1	12	0
合 計		3,720	3,423	22	157	24

## 市町村別階級別消防団員数及び報酬額表

(H28.4.4現在)

	団長	副団長	本部長	副本部長	分団長	副分団長	音楽隊長	副音楽隊長	ラッパ長	副ラッパ長	部長	分団ラッパ長	副部長 分団副ラッパ長	班長	団員	合計
上田市	1	3	1	8	34	46					144			383	1,519	2,139
	168,300	128,000	92,400	76,200	74,900	51,200					35,700			23,500	14,200	
東御市	1	2	1		6	6	1	1	1	1	41	6	47	153	516	783
	203,000	156,000	102,000		90,000	67,000	60,000	60,000	67,000	60,000	51,000	51,000	30,000	23,000	15,000	
長和町	1	1	1	3	7	7			1	1				67	176	265
	179,000	120,000	78,000	78,000	78,000	37,000			78,000	37,000				19,000	10,000	
青木村	1	1	1		4	11			1	2				46	169	236
	188,000	130,000	87,500		72,700	32,000			72,700	22,000				22,000	11,400	

# 市町村別年齢別消防団員数表

(H28.4.4現在)

市町村別	18歳 )		21歳 )	26歳 )	31歳 )	36歳 )	41歳 )	46歳 )	51歳	団員数	平均年齢
	20歳	25歳	30歳	35歳	40歳	45歳	50歳	以上			
上田市	19	158	390	578	634	287	53	20	2,139	34.57	
東御市	9	82	176	210	204	82	16	4	783	33.53	
長和町	3	24	69	87	76	6	0	0	265	32.40	
青木村	3	13	31	48	83	45	9	4	236	36.13	
合計	34	277	666	923	997	420	78	28	3,423		







## 上田地域広域連合消防本部・各署所在地

消 防 本 部	〒386-0024 上田市大手二丁目7番16号	代表 総務課 警防課 予防課	0268 (26) 0119 " (26) 0029 FAX (23) 6901
上 田 中 央 消 防 署	〒386-0024 上田市大手二丁目7番16号		0268 (26) 0019 FAX (23) 6901
上 田 南 部 消 防 署	〒386-1322 上田市小島550-1		0268 (38) 0119 FAX (38) 7101
上 田 東 北 消 防 署	〒386-0151 上田市芳田1515-1		0268 (36) 0119 FAX (36) 0341
川 西 消 防 署	〒386-1546 上田市浦野126-2		0268 (31) 0119 FAX (31) 0019
丸 子 消 防 署	〒386-0404 上田市上丸子1603-1		0268 (42) 0119 FAX (42) 3738
真 田 消 防 署	〒386-2201 上田市真田町長7174-1		0268 (72) 0119 FAX (72) 0120
東 御 消 防 署	〒389-0517 東御市県268-1		0268 (62) 0119 FAX (63) 6119
依 田 窪 南 部 消 防 署	〒386-0603 小県郡長和町古町2640-1		0268 (68) 0119 FAX (68) 4119